



Memoria Anual

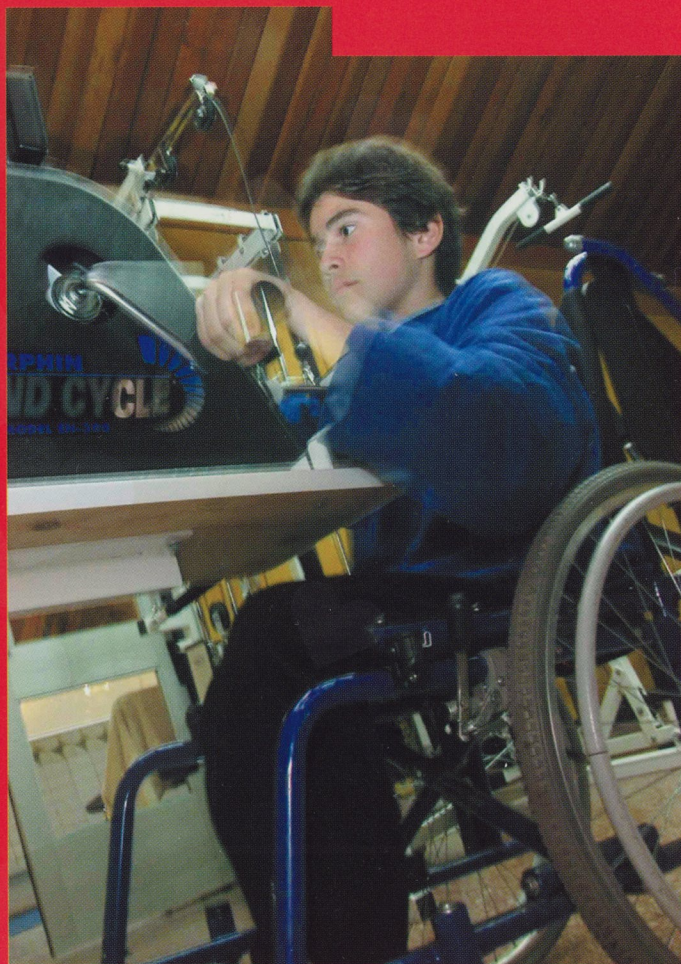
2001

Estados Financieros



10:30 AM

*Matias Del Canto 16 años,  
desarrollando fuerza y resistencia  
muscular en la bicicleta de manos.*



# Contenido

<i>Cinco</i>	Carta del Presidente
<i>Seis</i>	Directorio
<i>Siete</i>	Administración
<i>Nueve</i>	Informe Técnico
<i>Once</i>	Atenciones Médicas
<i>Trece</i>	Gestión Técnica
Nuevos Institutos	<i>Dieciséis</i>
Teletón en La Araucanía	<i>Diecisiete</i>
Programas Entrenamiento Para Líderes	<i>Diecinueve</i>
Programas Complementarios	<i>Veinte</i>
Laboratorio de Marcha y Movimiento	<i>Veintidós</i>
II Jornada Familia y Discapacidad	<i>Veintitrés</i>
Oritel	<i>Veinticuatro</i>
Consejo General	<i>Veinticinco</i>
Homenaje a Sra Inés Tonkin De González	<i>Veintiséis</i>
Estados Financieros	<i>Veinte y nueve</i>

11:45 AM

*Wadimir Barrera, junto a sus padres José y Sandra, trabajando su terapia de Mesa Prona.*



## Carta del Presidente

*Estimados socios y amigos:*

Tengo el agrado de presentarles la memoria anual y estados financieros de la Sociedad Pro Ayuda del Niño Lisiado, correspondiente al año 2001, junto con las actividades más relevantes que se llevaron a cabo durante este periodo.

A lo largo de este año hemos trabajado para mejorar la excelencia de nuestro servicio, ya no sólo con la finalidad de otorgar un proceso de rehabilitación a miles de niños y jóvenes, sino que esforzándonos día a día por entregarles nuevas y mejores herramientas para su verdadera integración a la sociedad. Esta es la misión que rige nuestra labor y la de todos aquellos profesionales que hacen posible nuestra obra.

En este proceso, se llevó a cabo la II Jornada de Familia y Discapacidad orientada esta vez al tema de Afectividad y Sexualidad, conceptos fundamentales de la vida humana. También se desarrolló con gran éxito el Programa para Líderes Participativos desarrollado por ICA Chile con el financiamiento de Teletón, que tuvo como objetivo entregarle a nuestros jóvenes herramientas para mejorar la autoestima y los valores del trabajo en equipo.

Durante el 2001 se realizó la segunda reunión de ORITEL, iniciativa liderada por Mario Kreuzberger que congrega a once países de América Latina y el Caribe, donde se dialogó sobre las bases de la organización y se planteó al Banco Interamericano de Desarrollo la posibilidad de establecer un convenio para ejecutar una campaña de prevención para ser divulgada por los países asociados. Fundación Teletón ha liderado esta organización que tiene como finalidad intercambiar conocimientos y experiencias para lograr un cambio cultural a nivel de continente a favor de la integración de los discapacitados.

Con satisfacción comparto también con ustedes que gracias al aporte de Laboratorio Maver, con su producto Disfruta, logramos adquirir el Laboratorio de Análisis de Marcha y Movimiento, único en el país y uno de los más modernos de Sudamérica. Este equipamiento constituye un avance tecnológico importante en el ámbito de la rehabilitación, tanto en el campo del tratamiento de los pacientes con enfermedades neuro-músculo-esqueléticas, como en el campo de la investigación y docencia en esta materia.



En términos de gestión financiera, la institución actúa con presupuestos anuales aprobados por el Directorio, los que en el año 2001 tuvieron un nivel de cumplimiento muy cercano a lo presupuestado.

Los gastos totales ascendieron a \$ MM 5.640 millones, los que comparados con los \$ MM 5.683 millones de gastos presupuestados muestran un cumplimiento de un 99.3% y son una clara señal de un manejo austero de los gastos.

Por último, agradezco la confianza depositada en este directorio y aprovecho la oportunidad para felicitar a todos quienes hacen posible, día a día, que esta obra siga cumpliendo su rol.

**Andrés Navarro Haeussler**

Presidente del Directorio  
Sociedad Pro Ayuda del Niño Lisiado

## Directorio

PRESIDENTE

Andrés Navarro Haeussler

VICEPRESIDENTE

Rodolfo Rosenfeld Villarreal

TESORERO

Carlos Alberto Délano Abbott

PROTESORERO

Alfredo Schönherr Monreal

SECRETARIA GENERAL

Ana María Urrutia Arestizábal

DIRECTORES

Humberto Chiang Miranda

Mario Lübbert Pérez

Walter Riesco Salvo

Tito Saldías Fernández

DIRECTOR HONORARIO

Mario Kreutzberger Blumenfeld

## Administración

GERENTE GENERAL

Sergio Oyanedel Gálmez

DIRECTOR MÉDICO NACIONAL (\*)

Milton Gonzalez Alarcón

DIRECTORA ACADÉMICA

María Antonieta Blanco Rojas

SUBDIRECTOR ADMINISTRATIVO

Enrique Molina García

CONTROL DE GESTIÓN

Patricio Lucero Conus

ASESORÍA LEGAL

Eyzaguirre y Cía.

(\*) *La Dirección del Instituto de Santiago, le compete a la Dirección Médica Nacional.*



## Directores Institutos Teletón



SANTIAGO

Milton González Alarcón

ARICA

Ximena Guzmán Uribe

IQUIQUE

Lidia Herrera Venegas

ANTOFAGASTA

Ricardo Sepúlveda Bagú

VALPARAÍSO

Margarita Solar Beazer

CONCEPCIÓN

Violeta Hinojosa Jiménez

TEMUCO

Iván Barbosa Contreras

PUERTO MONTT

Pilar Vera Ruiz



# 01:20 PM

*Paulina Rubio, en la piscina de Hidroterapia con el profesional Patricio Delgado, ejercitando movilidad articular y elongación muscular.*



# Informe Técnico 2001

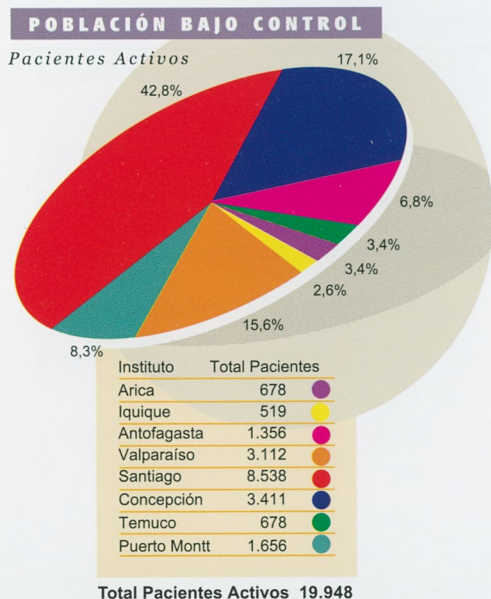
El objetivo técnico de la institución es la rehabilitación integral del niño y joven portador de una discapacidad de origen neuro-músculo-esquelética de manera de favorecer su integración familiar, escolar, laboral y social de acuerdo a su compromiso funcional, mediante una atención eficaz, oportuna, cálida y eficiente, con un fuerte énfasis en los conceptos de autovalencia y autonomía, que implican el desarrollo de todas sus capacidades y potencialidades funcionales. Indudablemente, este gran desafío exige un programa de rehabilitación integral en un constante perfeccionamiento, una participación e integración activa de la familia, un trabajo permanente con la comunidad y la red social y un estrecho trabajo entre las diferentes áreas que componen Teletón.

El año 2001 fue de una intensa labor técnica institucional a lo largo del país, tanto en el área asistencial, de extensión, docencia y perfeccionamiento, en pro de nuestro objetivo institucional.

## I. POBLACIÓN

La población bajo control a nivel nacional correspondió en el año 2001 a 19.948 pacientes.

Los siguiente cuadros reflejan las principales características epidemiológicas de la población en control según muestra analizada en el año 2001.



## P O R E D A D

### Pacientes Activos

#### Primera Consulta

Edad	%	%
1. Menor de tres años	55,1%	12,1%
2. Desde 3 años y menor de 6 años	17,1%	18,3%
3. Desde 6 años y menor de 14 años	19,6%	43,0%
4. Desde 14 años y menor de 18 años	5,6%	14,8%
5. Mayores de 18 años	2,6%	11,6%
<b>Total Pacientes Activos</b>	<b>100%</b>	<b>100%</b>

La incidencia de nuevos casos durante el año 2001 fue del 10,4% sobre el total de pacientes activos a nivel nacional, realizándose 2.082 primeras consultas, cifra muy similar a la del año 2000 (2.083).

La distribución por edades de primeras consultas está sobre la base de 1.975 pacientes cifra que excluye a las 109 primeras consultas del Instituto de Temuco.

## D I A G N Ó S T I C O S

### Más frecuentes

#### Primeras Causas

Diagnóstico	%	%
Parálisis Cerebral (PC)	34,4%	41,0%
Alteraciones Raquimedulares	7,9%	11,4%
Enfermedades Neuromusculares	13,9%	10,5%
Lesiones Sistema Nervioso Central, no PC	11,2%	8,4%
Amputaciones y/o Malformaciones de Extremidades	6,6%	6,6%
<b>Total Diagnósticos más Frecuentes</b>	<b>74,0%</b>	<b>77,9%</b>

La distribución por diagnóstico más frecuentes se basa sobre el universo de pacientes activos total (19.948).

La distribución por diagnóstico de primeras causas se basa sobre el universo de primeras consultas a nivel nacional excepto las del Instituto de Temuco (1.975).

### Pacientes Activos

## P O R C O M P R O M I S O F U N C I O N A L

Grado de compromiso	%
Grave	8,5%
Moderado o severo	58,1%
Leve	30,3%
Sin compromiso y no informados	3,1%
<b>Total Pacientes Activos</b>	<b>100%</b>

Leve: hasta 25%; Moderado: sobre 25% y hasta 50%; Severo: sobre 50% y hasta 75%; Grave: sobre 75%.

## II. ACTIVIDAD ASISTENCIAL

En el área asistencial destaca la realización a nivel nacional de:

### ATENCIÓNES MÉDICAS

Atención	Cantidad	%
Fisiatría	43.160	65,0%
Ortopedia y traumatología	6.521	9,9%
Odontología	5.142	7,8%
Pediatría	4.498	6,8%
Urología	3.640	5,5%
Neurosiquiatria	3.209	4,8%
<b>Total</b>	<b>66.170</b>	<b>100%</b>

Estas atenciones representan un 96.9% de cumplimiento referente a la meta de gestión planteada y un incremento de un 6.3% en relación al año 2000.

A su vez, se realizaron 294.501 atenciones terapéuticas, que incluyen las áreas de

### ATENCIÓNES TERAPÉUTICAS

Atenciones	Cantidad	%
Kinesiterapia	79.614	27,0%
Terapia ocupacional	65.617	22,2%
Pedagogía	58.506	19,9%
Servicio Social	35.398	12,0%
Enfermería	33.493	11,3%
Psicología	13.247	4,5%
Fonoaudiología	8.626	2,9%
<b>Total</b>	<b>294.501</b>	<b>97,1%</b>

Estas atenciones representan un 97.1% de cumplimiento referente a la meta de gestión y un incremento de un 5.7% en comparación con el año 2000.

En Procedimientos Médicos se realizaron 7.157 acciones entre las que destacan

### PROCEDIMIENTOS MÉDICOS

Procedimiento	atenciones	%
Exámenes de radiología	1.921	26,8%
Electrodiagnóstico	1.908	26,6%
Urológicos	1.192	16,6%
Cirujías	793	11,0%
Cirugía ortopédica	654	82,5%
Cirugías urológicas	49	6,2%
Cirujía de columna	37	4,7%
Cirujías reparadoras	25	3,2%
Microcirujías	10	1,2%
Otras Cirujías	18	2,2%
<b>Total</b>	<b>5.814</b>	<b>81,2%</b>

La actividad quirúrgica (793 cirugías) representa un incremento de un 13% si la comparamos con las 697 cirugías realizadas el año 2000, con un costo de 352 millones de pesos.

Debemos destacar el incremento en las cirugías de columna, dada la mayor disponibilidad lograda con el Sistema Nacional de Servicios de Salud (más de diez cupos sobre lo programado) en los Hospitales Luis Calvo Mackenna, San Borja Arriarán y Exequiel González Cortés, beneficiando a pacientes de todo el país.

ATENCIÓNES MÉDICAS Y TERAPÉUTICAS  
ULTIMOS 5 AÑOS.

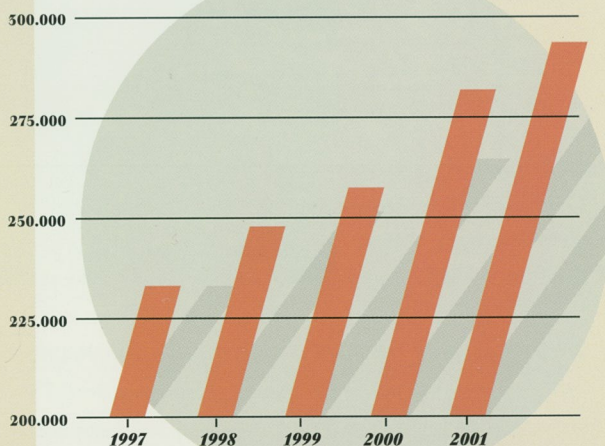
% DE AUMENTO 2001 VERSUS 2000

	Nacional
Atenciones Médicas	+ 6,3%
Atenciones Terapéuticas	+ 5,7%

ÁREA MÉDICA



ÁREA TERAPÉUTICA



Es importante señalar que constantemente a lo largo de estos años la Institución ha aumentado la cantidad de Atenciones que otorga, dando así una mejor cobertura y un mejor servicio a nuestros pacientes.

Para efectos estadísticos, una Atención representa la interacción de un profesional de la rehabilitación, en una sesión continua, en la que éste proporciona una o más prestaciones al paciente.



# [02:36]

*Rodrigo Rosales junto a su Mamá, Jenny Aedo, son atendidos en el mesón de recepción, para ingresar posteriormente a las clínicas dentales.*



## Gestión Técnica

### PROGRAMA TÉCNICO INTEGRAL

El programa técnico de atención se fundamenta en la “medicina basada en la evidencia” que en nuestro caso la hemos extendido a “rehabilitación basada en la evidencia”, de manera de objetivar nuestro quehacer asistencial y de esta forma desarrollar instrumentos que nos permitan mejorar la efectividad de nuestros programas de rehabilitación. Abarca las diferentes áreas de la rehabilitación a través de acciones estructuradas en base a programas de atención. Se han sistematizado a nivel nacional algunos de ellos como son:

- Programa de atención del lactante.
- Programa de atención de preescolares.
- Programa de atención de pacientes portadores de compromiso funcional múltiple.

Existen otros programas desarrollados por cada uno de los diferentes institutos, según su realidad epidemiológica y los recursos regionales. En este sentido, destaca la importante labor desarrollada hacia la comunidad bajo la forma de rondas rurales médico terapéuticas, que desarrollan los institutos Teletón de Antofagasta en la ciudad de Calama, el Instituto Teletón de Valparaíso en la ciudad de Los Andes y el Instituto Teletón de Puerto Montt en Chiloé y Coyhaique.

### SILLAS DE RUEDAS

Durante el año 2001 se entregaron 652 sillas entre estándares y neurológicas con una inversión cercana a los 120 millones de pesos. Adicionalmente se entregaron diversos elementos de ambulación tales como carritos andadores, bastones y muletas.



### LISTAS DE ESPERAS

Hemos continuado progresando en esta materia al disminuir los tiempos de espera especialmente a Primera Consulta en el país, otorgándose la atención en general en un plazo máximo de cuatro a seis semanas, dependiendo del Instituto. En situaciones en que por las características del paciente, debe ser recibido urgente, la atención se realiza de inmediato.

En materia de ingreso a programas terapéuticos hemos ido adaptando y flexibilizando su operación de manera de conseguir que los tiempos de espera estén en general dentro de márgenes adecuados, con la excepción del nuevo Programa de Multidéficit, orientado a pacientes con compromiso funcional grave y el programa de cirugías de columna, cuya capacidad de resolución depende del aporte que nos pueda hacer en esta materia el Sistema Nacional de Servicios de Salud.

### CAPACITACIÓN

Durante este período se ha realizado un importante esfuerzo de capacitación de nuestros funcionarios asistiendo 270 de ellos a diferentes actividades de capacitación y perfeccionamiento, que suman un total de 7.977 horas laborales y una inversión de \$ 26.000.000. Entre estas actividades destaca el Curso “Técnicas para trabajar con familias en que hay discapacidad de un hijo”, organizado en conjunto con el Centro de Estudios Sistémicos, con una duración de 48 hrs. y en el cual participaron 125 profesionales de los Institutos de Santiago, Valparaíso, Concepción y Puerto Montt.



**BIBLIOTECA**

Durante el año 2001 se dio inicio al proyecto de implementar una biblioteca en el Instituto de Santiago, con fuerte énfasis digital, de manera de atender en línea a los diferentes Institutos del país, lográndose la recolección y clasificación de la colección física de libros y revistas, actualización de suscripciones extranjeras, con fuerte énfasis en publicaciones digitales.

**ENCUENTROS TÉCNICOS**

Se desarrollaron exitosamente los tres encuentros técnicos programados:

- Terapia Ocupacional en Valparaíso.
- Ortopedia y Traumatología en Santiago.
- Fisiatría en Santiago.

En cada uno de ellos destacó la activa participación de los invitados, la calidad de los temas tratados, que permite compartir las experiencias de atención en los diferentes institutos y la elaboración de criterios de atención nacionales.

Estos encuentros técnicos son fundamentales para sistematizar la experiencia de los diferentes institutos y perfeccionar nuestro quehacer.

**BECA PRESIDENTE DE LA REPÚBLICA**

Un total de 46 niños y jóvenes postularon y obtuvieron este beneficio este año, gestionado por la Institución, a lo largo del país, lo que unido a la renovación de beneficiarios de años anteriores da un total de 101 niños y jóvenes que accedieron a este beneficio en el año 2001.

**TRABAJO DE INVESTIGACIÓN**

Un hecho importante a destacar lo constituye el trabajo de investigación realizado por el Instituto Teletón de Puerto Montt, en conjunto con el Servicio de Salud Llanquihue, referente a la Prevalencia de Discapacidad en Chiloé, el cual permitió aportar antecedentes tanto a las autoridades regionales como a la comunidad referente al número, tipo de discapacidad y localización de la población portadora de discapacidad en Chiloé, como a su vez, confirmar el buen nivel de cobertura de la población de niños y jóvenes susceptibles de ser atendidos por el Programa de Teletón en la provincia de Chiloé y además comprobar

que la intensidad de esta atención es similar a la que recibe un niño y joven que reside ya sea en Puerto Montt o en otro punto del país.

**ACTIVIDADES ACADÉMICAS**

Los diferentes Institutos desarrollan una extensa actividad docente, que incluye docencia de pre y post-grado, en las áreas de la salud, educación, trabajo, diseño, arquitectura, etc., en conjunto con diferentes universidades e institutos de formación técnica, tanto nacionales como extranjeros.

En esta materia, destaca el Convenio Docente Asistencial suscrito recientemente con la Universidad Nacional Andrés Bello, que potencia nuestra actividad docente y el perfeccionamiento de nuestros profesionales.

A su vez, nuestros profesionales participaron activamente en diferentes congresos y jornadas científicas tanto nacionales como internacionales, entre las que destacan:

- Primer Congreso Internacional de Rehabilitación, Holanda.
- Congreso Latinoamericano de Medicina Física y Rehabilitación, Argentina.
- Primer Congreso Argentino de Discapacidad en Pediatría, Argentina.
- Feria Internacional de Ortesis y Prótesis, España.
- Curso de análisis de movimiento, Italia.

El Instituto de Santiago organizó las Primeras Jornadas Nacionales de Enfermería en Rehabilitación.

El Instituto de Valparaíso organizó el primer curso de Rehabilitación Infantil para médicos de atención primaria en la V región.

Con motivo del inicio de actividades del Instituto de la Araucanía, se organizó en la ciudad de Temuco el curso "Introducción Enfermedades Invalidantes en la Infancia" destinado a médicos generales y pediatras junto a los equipos profesionales de salud.



Participamos activamente en el Encuentro Nacional de Consejos Comunales de la Discapacidad, organizado por la Sociedad de Fomento Fabril, en la ciudad de Quintero.

Entre los eventos nacionales destaca la participación en la IX Jornadas Chilenas de Medicina Física y Rehabilitación y eventos nacionales de kinesiterapia y terapia ocupacional.

Durante el año 2001 recibimos numerosas personalidades en los diferentes institutos entre las que destaca la presencia del Dr. Walter Frontera, jefe de servicio de medicina física y rehabilitación de la Universidad de Harvard, Boston, Ms.

Participamos en el Proyecto conjunto con Intec Chile y el DUOC en la aplicación al diseño concurrente en la pyme chilena, "Información relevante a la posición sedente".

#### INNOVACIONES TECNOLÓGICAS

- Curso de entrenamiento en confección de órtesis en fibra de carbono, introduciéndose la técnica en el país.
- Evaluación y análisis del Proyecto de implementación de un Laboratorio de Análisis de Movimiento y marcha, concluyendo en la compra del equipo Elite Plus 2000, de la fábrica B.T.S.
- Implementación de un equipo de electro diagnóstico en el Instituto de Puerto Montt.

#### PUBLICACIONES

Durante el año se publicaron tres números de la revista "Zona de Integración Técnica" con el objeto de dar a conocer a los profesionales de los institutos los trabajos realizados por sus pares, sobre los avances técnico-científicos en rehabilitación infantil.

Además se distribuyeron cuatro publicaciones de la revista "Zona Teletón" a todos los funcionarios de los institutos a lo largo del país. Esta revista, de carácter más social, tiene como objetivo conectar a los distintos centros y mostrar las actividades, programas y eventos que en ellos se realizan.



Ambas publicaciones son gestionadas por Fundación Teletón y cumplen con el plan de comunicación interna que busca unir más a todos los funcionarios de Teletón de manera que puedan aunar criterios en torno a las diferentes temáticas que se llevan a cabo.



#### BECAS DE FORMACIÓN EN FISIATRÍA

Desde hace varios años, la institución ha contribuido a la formación de médicos en la especialidad de fisiatría, entregando una beca a los estudiantes por los 3 años que dura la formación, mediante un convenio con la Universidad de Chile. Al final del período de beca los fisiatras se incorporan a los diferentes institutos a lo largo del país.

A diciembre de 2001 la institución cuenta con 7 becados, de los cuales

- 2 terminan su beca en el año 2002,
- 3 terminan su beca en el año 2003,
- 2 terminan su beca en el año 2004

Este programa ha sido fundamental para poder aumentar la disponibilidad de fisiatras a lo largo de Chile y así hacer frente a la creciente necesidad de estos médicos especialistas.

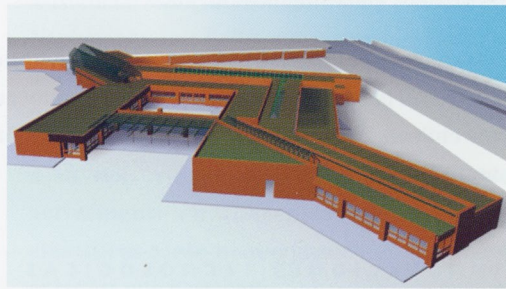


## Nuevos Institutos

### INSTITUTO DE LA CUARTA REGIÓN

Otro hecho relevante es el inicio de la construcción del nuevo centro que tendrá la Teletón, esta vez en la Cuarta Región, en la ciudad de Coquimbo, el que ha sido posible gracias al aporte del terreno por parte de la Ilustre Municipalidad de Coquimbo. La Intendencia Regional financió la construcción con \$600 millones de pesos, y Teletón aportó 160 millones para la habilitación del instituto. El costo de operación es de 300 millones al año aproximadamente y su funcionamiento está previsto para el cuarto trimestre del 2002.

Aun cuando la construcción de los últimos institutos ha sido financiada por los Gobiernos Regionales, Teletón se hace cargo en su totalidad y para siempre de la mantención y organización de estos, incorporándolos a la red nacional de institutos que con este ya suman nueve.



Según los estudios realizados, en la IX región viven 459 pacientes, de los cuales 300 se atienden en el Instituto de Valparaíso, 12 en el Instituto de Antofagasta y 147 en Santiago. Todos estos pacientes se verán beneficiados con el nuevo Instituto de Coquimbo que tiene una capacidad máxima para atender a 1250 niños.



## Teletón en la Araucanía

Con la presencia de todos los miembros del directorio de Teletón, autoridades de la región, gente del espectáculo y funcionarios del instituto, se inauguró el octavo centro de rehabilitación en nuestro país. El Instituto de Rehabilitación Infantil de la Araucanía nace por la necesidad de atender a un gran número de pacientes de la región que debían viajar hacia los centros de Concepción o Puerto Montt. A seis meses de inaugurado, el Instituto de Temuco se ha transformado en un centro intermedio que cubre los requerimientos de los pacientes que sufren enfermedades neuro-musculo-esqueléticas que provienen de zonas urbanas y preferentemente rurales de la IX y parte de X región.

Según el estudio CASEN del año 2000, en la IX región existen 74.617 personas discapacitadas. En estos momentos el Instituto de Temuco atiende una población de 767 pacientes, de los cuales aproximadamente 284 son de atención en la primera consulta. Solo el 36% reside en la ciudad de Temuco, el 64% restante proviene de sectores aledaños a la ciudad y gran parte reside en zonas rurales de la región.

Actualmente este instituto cuenta con variados programas educativos, terapéuticos, kinésicos y médicos, y tiene la capacidad para atender a 250 pacientes mensuales entre pacientes ingresados a programas y atenciones médicas. Su capacidad total de atención es de 2000 a 2200 pacientes anuales.

El equipo que trabaja en el instituto está formado por 21 personas entre profesionales, técnicos y administrativos. Una de sus características es la juventud y gran motivación con que han comenzado a desarrollar los programas que dan vida al Instituto de la Araucanía. En cuanto a las organizaciones y agrupaciones sociales, el Instituto se contacta principalmente con el Servicio de Salud a través de hospitales, consultorios del sector y comunas de la IX región, quienes derivan a los pacientes que requieren de atención en el centro, además de coordinar la toma de exámenes, atención de urgencias e interconsultas.



Existen contactos con la Municipalidad de Temuco en lo que respecta a la obtención de beneficios directos para los pacientes, como atención dental, ayudas sociales, y obtención de pensiones a través de programas municipales y la comisión de Medicina Preventiva e Invalidez (COMPIN).

Entre las organizaciones sociales relacionadas con el tema de la discapacidad en Temuco, el Instituto se vincula con UNPADE y el Movimiento Asociativo de Organizaciones de Personas con Discapacidad de la IX región (MAODIS). Además la institución forma parte de la Comisión Salud de Discapacidad de la Corporación Regional de la Discapacidad (COREDIS), de creación reciente en la región, por lo cual participa en reuniones de coordinación interinstitucional.

El centro de rehabilitación tiene 1800 mts.2 construidos sobre un terreno de 5.318 mts.2, donado por la Ilustre Municipalidad de Temuco. Su edificación fue financiada con aportes del Gobierno Regional (Intendencia) a través del Fondo Nacional de Desarrollo Regional (\$500 millones de pesos) y del Fondo Social de la Presidencia (\$500 millones de pesos). Además la Intendencia entregó \$155 millones para la habilitación de las dependencias y el Ministerio de la Vivienda costó los 20 millones de pesos que significó la pavimentación de la calle donde se ubica el Instituto.



03:20 PM

*Sergio Campusano junto a la Kinesióloga:  
Elizabeth Navarrete, trabajan en terapia  
de elongación.*



## Programa de Entrenamiento para Líderes Participativos (PELP)



Durante el año 2001 se llevó a cabo con gran éxito el Programa de Entrenamiento para Líderes Participativos realizado por ICA CHILE. Este programa tiene como misión mejorar la presencia de las personas con discapacidad en la comunidad, junto con la posibilidad de integrarlos con jóvenes no discapacitados y trabajar en equipo con ellos.

Este curso fue financiado por Teletón, y asistieron 23 discapacitados de 18 a 32 años y 9 universitarios sin discapacidad aparente. El PELP enseñó los métodos de la Tecnología de la Participación de ICA Internacional que logró desarrollar a los jóvenes para que ellos comprendan que cada uno es dueño de su destino, que entre todos pueden efectuar cualquier proyecto, que la flexibilidad, la diversidad y la amplitud de criterio, se obtiene conversando con personas diferentes. Además les ayudó a comprender que lo que ellos pensaban era constructivo, inteligente y necesario para el mundo. Les enseñó a autoestimarse, la importancia del trabajo en equipo, de abrir sus perspectivas al futuro, y buscar sus propias soluciones a sus problemas. Todo esto se hizo a través de Conversaciones Enfocadas o Diálogos Guiados, Talleres de Consenso y Planes de Acción y con muchas sesiones donde ellos practicaban la metodología personalmente.

Finalmente y después de un Mercado de Ideas, los participantes decidieron hacer cinco proyectos concretos que fueron:

- 1.- El Proyecto de Integración Comunitaria, donde trabajaron actividades con jóvenes deficientes mentales en UNPADE de Talagante.
- 2.- El Proyecto de Centro de Esparcimiento Artístico y Cultural donde piensan hacer un Centro para jóvenes discapacitados que concentre el Arte en todas sus formas, pintura, teatro, poesía, literatura, etc.
- 3.- El Proyecto de "Propuesta de Reforma a la actual Ley de Integración Social de las Personas con Discapacidad" están aún haciendo redes con otros organismos para mejorar la ley.



- 4.- El Proyecto "Lingua Graffic and Support" es una Empresa que otorgará servicio de diseño, computación e imprenta.
- 5.- El Proyecto "Nueva Mirada" es un proyecto que desea reenfocar y reposicionar la imagen del discapacitado en el ámbito social y laboral.

Hay varios de estos proyectos que son a largo plazo pero hasta el último seguimiento todos permanecen activos y los jóvenes están trabajando en ellos con entusiasmo.

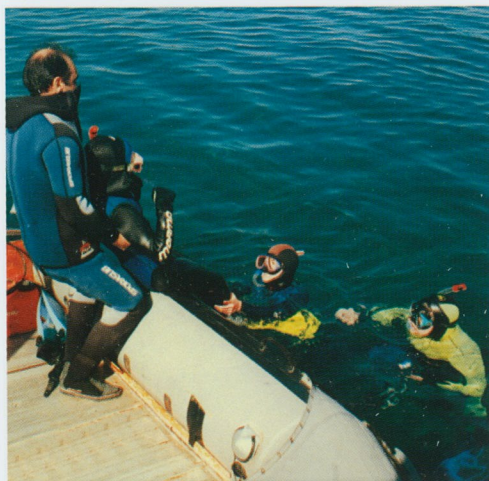


## Programas Complementarios

Los Programas Complementarios en los institutos han seguido creciendo, de tal forma que los pacientes han experimentado grandes avances en su rehabilitación. Es así como algunos de estos programas se proyectan no tan sólo como una actividad recreativa sino también profesional y competitiva.

Es el caso del Programa de Hidroterapia que se desarrollan en los institutos de Santiago, Valparaíso, Antofagasta, Concepción y Temuco. En todos la evolución de los pacientes ha sido notable, sin embargo, el IRI de la V región ha avanzado un paso más a pesar de no contar con una piscina. Comenzó en 1998 como parte del programa de Terapia Deportiva, al año siguiente seleccionaron a 8 pacientes para el curso de Introducción al Buceo, el 2000 hicieron sus primeras salidas al mar y el 2001 en una embarcación de la Armada viajaron 10 niños del instituto, por una semana a bucear al Archipiélago Juan Fernández.

El programa ha tenido excelentes resultados en la rehabilitación física de los pacientes, así como en la mejora de la autoestima permitiéndoles descubrir sus capacidades de rendimiento en actividades nuevas donde aprenden a relacionarse con su grupo de trabajo y con el medioambiente. Hoy el objetivo es que los pacientes puedan acceder a otros niveles, para que puedan tomar esta actividad no sólo como diversión sino como Deporte.



El Ski es otro de los programas que ha tenido un gran desarrollo en varios de los institutos. Al igual que en el buceo se consiguen muy buenos resultados en cuanto a la autoestima de los pacientes y el fortalecimiento físico. Pensando en la evolución de estos jóvenes deportistas se realizó durante la primera semana de octubre el Primer Encuentro Nacional e Internacional de Ski para Discapacitados Físicos, que contó con la participación de 16 participantes de los institutos de Puerto Montt, Concepción, Valparaíso y Santiago, además de dos jóvenes de Argentina, una de Estados Unidos y dos jóvenes chilenos que no pertenecen a Teletón pero que se preparaban para competir en los juegos Paralímpicos de Salt Lake City. El objetivo principal de este encuentro fue medir el nivel de los participantes nacionales con los demás deportistas y motivarlos a seguir mejorando. La evaluación fue excelente y por ello la idea es continuar organizando estos torneos para lograr un mejor rendimiento y proyectar a las promisorias figuras a nivel internacional.



El Teatro también se lució durante el año. “Había una vez ...” y “Anacleto Avaro y un Poquito Más” fueron las obras que se presentaron con gran éxito. Los Talleres de Teatro de Teletón, dirigidos por María José Necochea y Juan Carlos Martínez, trabajaron con fuerza y entusiasmo para montar estas presentaciones que deslumbraron por su realización, escenografía, iluminación, música y sobretodo por la caracterización de los personajes que lograron los actores.

Estas presentaciones fueron ovacionadas y representan el gran potencial que tiene la pedagogía teatral como herramienta terapéutica, ya que los niños desarrollan su personalidad, se integran a través de la actividad artística y fortalecen su propia aceptación comprendiendo que pueden hacer aportes a la sociedad.

El Taller de Arte logró afianzarse como un programa fundamental en el trabajo terapéutico recreacional de los pacientes. Durante el año junto con apoyar y asesorar el teatro infantil de los niños, la profesora encargada del taller, Alejandra Petrowich, capacitó a los encargados del Instituto de Arica para que comenzaran un nuevo taller de arte. En junio participaron del Congreso de Pediatría y Discapacidad en Buenos Aires, donde presentaron tres trabajos; uno de deporte, otro de arte y el tercero de discapacidad. Luego en Diciembre fueron invitados a presentar sus trabajos de pintura y papel maché en la “Feria de Talentos sin Limites”, que se realizó en la plaza Mulato Gil.



## Laboratorio de Marcha y Movimiento

Dentro de las políticas institucionales de atención a nuestros pacientes está siempre presente un alto nivel de eficiencia y calidad. Gracias a las gestiones realizadas por Fundación Teletón en la última campaña del año 2000, se consiguió que el Laboratorio Maver, a través de su producto "Disfruta", hiciera un aporte de 125 millones de pesos para comprar un sofisticado Laboratorio de Análisis de Marcha y Movimiento. Este equipamiento constituye un avance tecnológico importante en el ámbito de la Rehabilitación, tanto en el campo del tratamiento de los pacientes portadores de enfermedades neuro-músculo-esqueléticas, como en el campo de la investigación y docencia en esta materia.

Este laboratorio es uno de los más modernos de Sudamérica y permite disponer de información detallada referente a los parámetros involucrados en el análisis del movimiento y la marcha en un individuo. Contar con esta información permite mejorar la precisión del tratamiento en pacientes amputados, entregar una prescripción más certera de las pautas quirúrgicas en ortopedia especialmente en pacientes complejos y una mejor definición en materia de tratamientos antiespásticos entre otros beneficios.

La información que entrega el examen se puede dividir en tres grandes áreas:

1. Estudio kinemático, es decir, estudio del movimiento del individuo. Esta información se obtiene mediante un sistema de cámaras infrarrojas que envían una señal, la cual es reflejada por marcadores ubicados en lugares predeterminados del cuerpo y luego es captada por la cámara, la cual gracias a un software específico, permite digitalizar y procesar la información y así obtener un modelo digital tridimensional del individuo, con información referente a su posición en el espacio y la relación de los diferentes segmentos entre sí.

2. Estudio de fuerza, mediante dos plataformas ubicadas en el piso, permite determinar la fuerza que ejerce el individuo a través de sus pies contra el piso, en las diversas fases del ciclo de marcha.

3. Estudio electromiográfico, que permite determinar los músculos que actúan en cada etapa de la marcha y el movimiento, esto mediante la ubicación de electrodos ya sea superficiales o profundos, los cuales envían la señal a un pre-amplificador y luego vía inalámbrica es derivada al computador.

La integración digital de toda esta información permite llegar a un informe final, el cual cuenta con imágenes tridimensionales, tablas y gráficos específicos. A su vez, el equipo cuenta con dos cámaras de video digitales para integrar la información de imágenes en tiempo real.



*El Laboratorio Maver, a través de su producto "Disfruta", hizo un aporte de 125 millones de pesos para la compra del Laboratorio de Análisis de Marcha y Movimiento*



## II Jornada de Familia y Discapacidad

Los días 16, 17 y 18 de octubre se realizó con gran éxito la II Jornada Internacional de Familia y Discapacidad en el Teatro Teletón.

El evento organizado por nuestra institución se centró en el tema de Afectividad y Sexualidad, temas que forman parte integral e indivisible del crecimiento y desarrollo de las personas y que no pueden estar ausentes en un Programa de Rehabilitación Integral como el que promueve Teletón.

Este segundo seminario, contó con la presencia de los miembros del Directorio de Teletón y de Mario Kreutzberger, quien en sus palabras inaugurales señaló que el objetivo principal de la rehabilitación es la inclusión, palabra que exige ante la sociedad pensar en forma integrada, ya no como una ayuda o un servicio sino como una realidad más dentro de la vida diaria del país, con sus mismas exigencias y beneficios.

El evento a cargo de la Secretaria General, Ana María Urrutia, convocó a destacados expositores nacionales e internacionales, entre los que se encontraron: Andrea Zondek, Secretaria Ejecutiva de Fonadis; Dr. Enrique Dulanto, Presidente del Comité de Adolescencia de la Sociedad Mexicana de Pediatría, Dra. Ximena Luengo, Pediatra especialista en Adolescencia, entre otros grandes profesionales que fomentaron la discusión en torno al tema de Afectividad y Sexualidad.

Por su parte el Comité Técnico de ORITEL, en su compromiso por contribuir en el desarrollo de los profesionales dedicados al trabajo con discapacitados y de ser un referente para la sociedad en este tema, invitó a la doctora brasileña María Eugenia Pebe Casalis y a las psicólogas mexicanas Rocío Camacho y Dolores Sánchez para que dieran una clase magistral en el marco de la II Jornada Internacional de Familia y Discapacidad.



El encuentro que se desarrolló durante tres días congregó a gran número de asistentes, entre especialistas, profesionales ligados al tema de la discapacidad, estudiantes universitarios y familiares de niños y jóvenes de Teletón. Además de charlas y ponencias, durante la Jornada se realizaron talleres y paneles de discusión que permitieron abrir espacios para oír a la familia, a los jóvenes y a los profesionales, quienes con sus opiniones diversas abrieron nuevas y modernas formas de trabajo.

La evaluación general del encuentro fue muy positiva, ya que permitió abrir nuevos campos de discusión e implementar nuevas herramientas que contribuyan a una rehabilitación integral. Para octubre del 2002 se proyecta la realización de la III Jornada Internacional de Familia y Discapacidad.



II JORNADA INTERNACIONAL  
DE FAMILIA Y DISCAPACIDAD



## Organización Internacional de Teletones - ORITEL

El éxito alcanzado por Teletón Chile ha sido un referente obligatorio para otros países. Tanto es así que en la actualidad diez naciones de América Latina y el Caribe se han unido al trabajo por los discapacitados, imitando a imagen y semejanza las virtudes de las campañas chilenas.

La asesoría y el constante apoyo a todos quienes lo han requerido en materia de organización y desarrollo de institutos de rehabilitación infantil por parte de Fundación Teletón Chile, motivaron a Mario Kreutzberger a reunir a los países del continente en una nueva Organización Internacional de Teletones (ORITEL). Formada por Brasil, Chile, Colombia, Costa Rica, El Salvador, Guatemala, Honduras, México, Panamá, Paraguay y Perú, tiene como objetivos específicos intercambiar conocimientos y experiencias médicas en el campo de la rehabilitación, implementar nuevas formas para enfrentar las patologías y generar avances tecnológicos en materia de prótesis, artefactos y maquinas que mejoren los procesos de rehabilitación. Del mismo modo se reunirán para potenciar las campañas en cada uno de los países con el propósito final de lograr el gran cambio cultural que integre paulatinamente a los discapacitados en la vida futura del continente.

El año 2000 los representantes de las Teletones del continente se reunieron en Santiago y sentaron las bases que dan origen a ORITEL. También se dispuso unánimemente que Mario Kreutzberger sea el



Presidente Honorario de la organización, los presidentes de las distintas Teletones directores y la Directora Ejecutiva de Teletón Chile, Ximena Casarejos, Secretaria Ejecutiva, cuyo rol es generar actividades y llevar a cabo las iniciativas de la ORITEL.

Este año se efectuó una segunda reunión en Miami para dialogar sobre las bases y plantear al Banco Interamericano de Desarrollo (BID), representado por su presidente Enrique Iglesias, la posibilidad de establecer un convenio para ejecutar una campaña de prevención a través de cuatro avisos publicitarios de televisión (que se divulgarían en todos los países asociados), y organizar foros internacionales para discutir el tema de la discapacidad. Además ORITEL estableció cuatro comités que tendrán la tarea de organizar las acciones en sus respectivas áreas: un Comité Técnico Médico, un Comité Técnico Fund Raising, un Comité Técnico de Eventos y un Comité Técnico de Ética y Transparencia.

Posteriormente los encargados del área técnica-médica de las once organizaciones que integran ORITEL, viajaron al primer congreso de la especialidad realizado en México. En representación de Chile asistieron el doctor Milton González, quien presentó una conferencia sobre la organización del instituto en nuestro país, la doctora María Antonieta Blanco que habló sobre Wee-Fim, la doctora Jenny Holmgren expuso una investigación sobre distrofias musculares y el doctor Humberto Chang presentó su exposición sobre vejigas neurogénicas. Además asistieron la doctora Lidia Herrera directora del Instituto de Iquique y la doctora Pilar Vera directora del Instituto de Puerto Montt. El año 2002 se volverán a reunir los equipos técnicos junto con los departamentos de comunicaciones, esta vez en Brasil, para seguir trabajando por lograr los avances necesarios en los procesos de rehabilitación e intercambiar experiencias sobre las estrategias comunicacionales más adecuadas.

## Consejo General

DIRECTOR GENERAL

Ernesto Rosenfeld Lustbader

PRESIDENTA

Mary Menchaca de Bonilla

CONSEJEROS

Margot Arditi Jara

Maria Olga Borgoño Barros

Victoria Cornejo Merino

Cristian Plaetner-Moller Baudrand

José Antonio Riera Martínez

El Consejo General está conformado por destacadas personas y profesionales que han tenido un importante rol en la dirección de la institución y que siguen contribuyendo con ella a través de su participación en este estamento.



## *Homenaje a la Señora Inés Tonkin de González*



*La señora Inés Tonkin de González, nació el 6 de marzo de 1903, vivió extraordinarios 98 años, con sus capacidades mentales conservadas hasta el último día. Se casó con don Mario González, bisnieto de José Miguel Carrera con el que tuvo dos hijas, Pelusa González de Merino y Lucy González de Searle, y un hijo Patricio González Tonkin (Q.E.P.D.).*

*Tuvo 18 nietos, 60 bisnietos y dos tataranietos. Una familia numerosa y exitosa que la amaba y la consideraba una abuela maravillosa y le decían con cariño Naná.*

*Hoy ha fallecido y queremos rendirle homenaje a su persona, sabemos que es una tarea difícil poner palabras que se describan de verdad. Era una gran dama, una persona gentil, con una belleza externa y una belleza interna del alma. Tenía unos ojos azules penetrantes, inteligentes, que adivinaban el pensamiento y una elegancia en su vestir, con su peinado impecable y su pelo blanco muy blanco que la hacía verse con una distinción muy particular y única. Era quizás la mujer mas distinguida que hayamos conocido con belleza terrenal y del espíritu.*

*En 1950 inició el trabajo en la Sociedad Pro Ayuda del Niño Lisiado, con motivo de la vinculación del Rotary Club de Providencia, en donde iniciaron la ayuda junto con el Dr. Helmut Jaeger, don Ernesto Rosenfeld y el Dr. Urrutia. Ellos la invitaron a participar del Directorio de la Sociedad Pro Ayuda del Niño Lisiado, se enamoró de la institución y no la dejó más mientras pudo caminar. Es así como en el Gobierno de González Videla, fue a hablar con Jorge Alessandri, Ministro de hacienda de la época, para conseguir que le ayudaran a obtener de la polla Chilena de Beneficencia recursos para la institución y ante la negativa de él, ella se desempeño en conseguirla a través de una Ley de la República. La señora Inés logró hacerlo con la ayuda de Salvador Allende y de varios Senadores de distintas corrientes políticas, fue aprobado el decreto Ley de la Polla, que permitió a la institución sobrevivir hasta la primera Teletón.*

*Institución, que en ese tiempo tenían un papel preponderante, ya que todo se hacía a través del voluntariado, la recolección de recursos financieros, la atención de los niños y el transporte desde y hacia el instituto. La institución no tenía recursos para pagar mucho personal. Era la etapa que llamamos voluntaria, y los gestos eran verdaderos pioneros.*

*A través de su excelente trayectoria de servicio fue elegida presidenta de la Sociedad Pro Ayuda del Niño Lisiado por 14 años entre los años 1961 y 1975. Su gestión fue brillante y además, siempre salía airosa de cualquier dificultad pues conocía el difícil arte de conciliar los conflictos o las crisis y convertirlos en una oportunidad, con una sabiduría profunda de escuchar y conversar. Con esto se ganó la admiración de todos los directores y de todos sus colaboradores.*

*Su inteligencia brillante, de líder visionaria en tiempos que la mujer chilena no tenía grandes posibilidades de figurar personalmente si no a través de las actividades de su marido. La Sra. Inés con su carisma, era la inspiración de los valores más altos de la institución, y su legado fundamental ha sido el compromiso de servicio hacia los pacientes, su ejemplo de generosidad y solidaridad hacia los niños, los jóvenes y sus familias, y su entrega desinteresada. Le entregó la vida a la institución. Estimuló en sus colaboradores actitudes de responsabilidad, entusiasmo y alegría para poder trabajar con los niños discapacitados, porque no siempre es fácil.*

*Se le otorgó el título de presidenta honoraria de la Sociedad Pro Ayuda del Niño Lisiado, cuando se retiró por sus enormes méritos y sobre todo por el inmenso amor que le entregó a los niños y a todos sus colaboradores. Siempre estará presente en nuestra institución, con su sabiduría, sentido del humor, su simpatía, su belleza y con su gran sentido común.*

*Gracias a Dios, la sociedad Pro Ayuda del Niño Lisiado ha tenido el privilegio de contar con un líder como la señora Inés Tonkin. Que el Señor la Bendiga y la tenga en su Santo Reino.*

*Ana Mari Urrutia Arestizábal*  
Directorio



04:07 PM

*En el taller de Actividad Vida Diaria (AVD) se ejercita la motricidad para enfrentar de mejor manera los quehaceres cotidianos.*



Estados Financieros

2007

**SOCIEDAD PRO AYUDA DEL NIÑO LISIADO**  
**ESTADOS FINANCIEROS**  
**31 de Diciembre 2001**

**C O N T E N I D O S**

- Informe de los auditores independientes
- Balance general
- Estado de actividades
- Estado de flujos de efectivo
- Notas a los estados financieros



\$ - Pesos chilenos

M\$ - Miles de pesos chilenos

US\$ - Dólares estadounidenses

€ - Euros



**INFORME DE LOS AUDITORES INDEPENDIENTES**

Santiago, 22 de marzo de 2002

Señores Presidente y Directores  
Sociedad Pro Ayuda del Niño Lisiado

- 1.-** Hemos efectuado una auditoría a los balances generales de Sociedad Pro Ayuda del Niño Lisiado al 31 de diciembre de 2001 y 2000 y a los correspondientes estados de actividades y de flujos de efectivo por los años terminados en esas fechas. La preparación de dichos estados financieros (que incluyen sus correspondientes notas) es responsabilidad de la administración de Sociedad Pro Ayuda del Niño Lisiado. Nuestra responsabilidad consiste en emitir una opinión sobre estos estados financieros, con base en las auditorías que efectuamos.
- 2.-** Nuestras auditorías fueron efectuadas de acuerdo con normas de auditoría generalmente aceptadas en Chile. Tales normas requieren que planifiquemos y realicemos nuestro trabajo con el objeto de lograr un razonable grado de seguridad de que los estados financieros están exentos de errores significativos. Una auditoría comprende el examen, a base de pruebas, de evidencias que respaldan los importes y las informaciones revelados en los estados financieros. Una auditoría comprende, también, una evaluación de los principios de contabilidad utilizados y de las estimaciones significativas hechas por la administración de la Sociedad, así como una evaluación de la presentación general de los estados financieros. Consideramos que nuestras auditorías constituyen una base razonable para fundamentar nuestra opinión.
- 3.-** En nuestra opinión, los mencionados estados financieros presentan razonablemente, en todos sus aspectos significativos, la situación financiera de Sociedad Pro Ayuda del Niño Lisiado al 31 de diciembre de 2001 y 2000, los cambios en las actividades sociales y los flujos de efectivo por los años terminados en esas fechas, de acuerdo con principios de contabilidad generalmente aceptados en Chile.
- 4.-** La Sociedad percibe producto del evento Teletón, realizado por Fundación Teletón, los fondos necesarios para solventar los gastos de un año de operaciones.
- 5.-** La continuidad de las operaciones de la Sociedad para los períodos posteriores a diciembre de 2001, está condicionada a los ingresos que pudiera obtener de Fundación Teletón o de otras fuentes.
- 6.-** Como se explica en Nota 3, la Sociedad cambió el criterio para constituir la provisión de indemnización por años de servicio del personal.

PRICEWATERHOUSECOOPERS 

Alejandro Joignant P.

**SOCIEDAD PRO AYUDA DEL NIÑO LISIADO****BALANCE GENERAL**

<b>ACTIVOS</b>	Al 31 de diciembre de	
	2001 M\$	2000 M\$
<b>ACTIVO CIRCULANTE</b>		
Disponible	90.520	37.930
Inversiones	1.660	1.710
Cuentas por cobrar (neto)	14.185	20.916
Documentos por cobrar	-	204
Existencias	360.689	328.155
Otros activos circulantes	225.172	198.179
<b>Total activo circulante</b>	<b>692.226</b>	<b>587.094</b>
<b>ACTIVO FIJO</b>		
Terrenos	705.558	705.558
Construcciones y obras de infraestructura	6.776.498	6.725.681
Vehículos	166.291	152.332
Maquinarias y equipos	1.531.955	1.351.079
Muebles y útiles	255.226	240.241
Otros activos fijos	115.484	106.272
Menos:		
Depreciación acumulada	(2.186.027)	(1.873.920)
<b>Total activo fijo</b>	<b>7.364.985</b>	<b>7.407.243</b>
<b>OTROS ACTIVOS</b>		
Impuestos por recuperar	171.574	95.553
<b>Total otros activos</b>	<b>171.574</b>	<b>95.553</b>
<b>Total activos</b>	<b>8.228.785</b>	<b>8.089.890</b>

Al 31 de diciembre de

**PASIVOS Y PATRIMONIO**

2001	2000
M\$	M\$

**PASIVO CIRCULANTE**

Cuentas por pagar	28.826	44.581
Documentos por pagar	17.566	6.627
Retenciones	84.455	77.760
Provisiones	414.687	458.603
Otros pasivos circulantes	4.256	3.878

<b>Total pasivo circulante</b>	<b>549.790</b>	<b>591.449</b>
--------------------------------	----------------	----------------

**PASIVO A LARGO PLAZO**

Indemnización por años de servicio	-	27.186
------------------------------------	---	--------

<b>Total pasivo a largo plazo</b>	<b>-</b>	<b>27.186</b>
-----------------------------------	----------	---------------

<b>Patrimonio</b>	<b>7.678.995</b>	<b>7.471.255</b>
-------------------	------------------	------------------

<b>Total pasivos y patrimonio</b>	<b>8.228.785</b>	<b>8.089.890</b>
-----------------------------------	------------------	------------------

Las Notas adjuntas N°s 1 a 13 forman parte integral de estos estados financieros.

**SOCIEDAD PRO AYUDA DEL NIÑO LISIADO****ESTADO DE ACTIVIDADES**

Por los ejercicios terminados  
al 31 de diciembre de

	2001 M\$	2000 M\$
<b>Ingresos operacionales</b>		
Donaciones	4.659.249	4.191.280
Ventas y servicios	237.155	237.263
<b>Total ingresos operacionales</b>	<b>4.896.404</b>	<b>4.428.543</b>
<b>Gastos operacionales</b>		
Sueldos y leyes sociales	(3.596.235)	(3.476.889)
Gastos administrativos	(1.823.940)	(1.716.938)
Depreciaciones	(298.038)	(281.105)
Castigos de IVA	(23.108)	(12.983)
<b>Total gastos operacionales</b>	<b>(5.741.321)</b>	<b>(5.487.915)</b>
<b>ingresos no operacionales</b>		
Ingresos financieros	-	58
Otros ingresos	1.039.639	1.092.374
<b>Total ingresos no operacionales</b>	<b>1.039.639</b>	<b>1.092.432</b>

	2001 M\$	2000 M\$
<b>Gastos no operacionales</b>		
Castigo activos fijos	(33)	(1.557)
Otros gastos	(7.683)	(7.114)
<b>Total gastos no operacionales</b>	<b>(7.716)</b>	<b>(8.701)</b>
Corrección monetaria	20.733	3.463
<b>SUPERAVIT (DEFICIT) DEL EJERCICIO</b>	<b>207.739</b>	<b>27.822</b>

Las Notas adjuntas N°s 1 a 13 forman parte integral de estos estados financieros.

**SOCIEDAD PRO AYUDA DEL NIÑO LISIADO****ESTADO DE FLUJOS DE EFECTIVO**Por los ejercicios terminados al  
31 de diciembre de

2001	2000
M\$	M\$

**FLUJO NETO TOTAL DEL EJERCICIO****FLUJO ORIGINADO POR  
ACTIVIDADES DE LA OPERACION**

Superávit del ejercicio	207.739	27.822
-------------------------	---------	--------

**Cargos (abonos) al estado de  
actividades que no representan  
flujos de efectivo:**

Depreciación del ejercicio	298.038	281.105
----------------------------	---------	---------

Corrección monetaria neta	(20.733)	(3.463)
---------------------------	----------	---------

Ganancia por venta de activos	-	(17.241)
-------------------------------	---	----------

Castigos y provisiones	25.403	30.355
------------------------	--------	--------

Otros abonos a resultados que no representan flujo de efectivo	(10.698)	(36.380)
---	----------	----------

Otros cargos a resultados que no representan flujo de efectivo	-	8.142
---	---	-------

**Variación de activos, (aumento)  
disminución que afectan  
al flujo de efectivo:**

Cuentas por cobrar	6.463	24.886
--------------------	-------	--------

Documentos por cobrar	204	(271)
-----------------------	-----	-------

Existencias	(32.534)	19.959
-------------	----------	--------

Otros activos	(103.014)	22.747
---------------	-----------	--------

	2001 M\$	2000 M\$
<b>Variación de pasivos, aumento (disminución) que afectan al flujo de efectivo:</b>		
Cuentas por pagar relacionadas con el resultado de la explotación	(4.816)	(11.813)
Provisión indemnización años de servicio	(10.971)	5.018
Provisiones	(60.131)	34.518
Retenciones	7.073	(2.487)
<b>Flujo originado por actividades de la operación</b>	<b>302.023</b>	<b>382.897</b>
<b>FLUJO ORIGINADO POR ACTIVIDADES DE INVERSION</b>		
Compras de activo fijo	(248.083)	(450.294)
Ventas de activo fijo	-	42.972
<b>Flujo utilizado en actividades de inversión</b>	<b>(248.083)</b>	<b>(407.322)</b>
<b>FLUJO NETO TOTAL DEL EJERCICIO</b>	<b>53.940</b>	<b>(24.425)</b>
<b>EFFECTO DE LA INFLACION SOBRE EL EFECTIVO Y EFECTIVO EQUIVALENTE</b>	<b>(1.350)</b>	<b>(2.594)</b>
<b>VARIACION NETA DEL EFECTIVO Y EFECTIVO EQUIVALENTE</b>	<b>52.590</b>	<b>(27.019)</b>
<b>SALDO INICIAL DE EFECTIVO Y EFECTIVO EQUIVALENTE</b>	<b>37.930</b>	<b>64.949</b>
<b>SALDO FINAL DE EFECTIVO Y EFECTIVO EQUIVALENTE</b>	<b>90.520</b>	<b>37.930</b>

Las Notas adjuntas N°s 1 a 13 forman parte integral de estos estados financieros.

**SOCIEDAD PRO AYUDA DEL NIÑO LISIADO****NOTAS A LOS ESTADOS FINANCIEROS****AL 31 DE DICIEMBRE DE 2001 Y 2000****NOTA 1 - CONSTITUCION Y OBJETO DE LA SOCIEDAD**

La Sociedad fue constituida según escritura pública de fecha 14 de agosto de 1947, bajo la razón social de Sociedad Pro Ayuda del Niño Lisiado.

Según la escritura pública la Sociedad tiene por fin rehabilitar a niños menores de dieciocho años, con enfermedades invalidantes del sistema neuromusculoesquelético, procurando la integración del menor a la vida colectiva para que se convierta en un individuo independiente, digno y útil a la comunidad.

**NOTA 2 - RESUMEN DE LOS PRINCIPALES CRITERIOS CONTABLES APLICADOS****a) General**

Los estados financieros al 31 de diciembre de 2001 y 2000 han sido preparados de acuerdo con principios de contabilidad generalmente aceptados en Chile.

**b) Saldos del ejercicio anterior**

Para fines comparativos, las cifras de los estados financieros del ejercicio anterior, fueron actualizadas extracontablemente en el porcentaje de variación del Índice de Precios al Consumidor para el ejercicio 2001, que ascendió a 3,1 %.

**c) Corrección monetaria**

Los estados financieros han sido ajustados para reconocer los efectos de la variación en el poder adquisitivo de la moneda ocurrida en los respectivos ejercicios. Para estos efectos se han aplicado las disposiciones vigentes que establecen que los activos y pasivos no monetarios al cierre de cada ejercicio y el patrimonio inicial y sus variaciones, deben actualizarse con efecto en el estado de actividades. El índice aplicado fue el Índice de Precios al Consumidor publicado por el Instituto Nacional de Estadísticas, que experimentó una variación del 3,1% para el ejercicio 2001 (4,7% en 2000).

**d) Bases de conversión**

Al cierre de cada ejercicio los activos y pasivos en moneda extranjera y en unidades de fomento han sido expresados en moneda corriente de acuerdo a las siguientes paridades:

	\$ por unidad	
	2001	2000
Dólar estadounidense	654,79	573,65
Euro	578,18	538,84
Unidad de fomento	16.262,66	15.769,92



**e) Inversiones**

Bajo este título se presentan saldos en libretas de ahorro que incluyen capital más reajustes e intereses devengados al cierre del ejercicio. Además, monedas de oro y joyas valorizadas a la cotización y tasación respectivamente al cierre de cada ejercicio.

**f) Existencias**

Las existencias de materias primas y productos alimenticios se encuentran valorizadas a los respectivos costos de reposición determinados de acuerdo con las disposiciones del Artículo N° 41 de la Ley de la Renta, los productos ortopédicos se encuentran valorizados al costo de producción. Dado el carácter benéfico de la Sociedad, el valor de realización de las existencias es inferior al valor de costo, ya que una parte significativa de éstas son donadas a personas de escasos recursos.

**g) Activo fijo**

El activo fijo está valorizado a su costo de adquisición o valor económico, en el caso de los bienes donados, más corrección monetaria. La depreciación se ha calculado aplicando el método lineal, sobre la base de la vida útil estimada para cada bien.

**h) Indemnización por años de servicio**

La Sociedad no tiene pactado este beneficio con su personal, excepto por cláusulas específicas del contrato colectivo. Por lo tanto, ha efectuado una provisión voluntaria, de acuerdo al método del valor corriente, la cual se constituye considerando todos los trabajadores que cumplieron 60 o 65 años de edad, según sea el caso.

**i) Ingresos operacionales**

Los ingresos operacionales se encuentran contabilizados en su gran mayoría sobre base percibida, debido a su carácter de donaciones. En el caso de donaciones percibidas en especies, éstas se encuentran contabilizadas a su valor económico, considerando las disposiciones contenidas en el Boletín Técnico N°63 del Colegio de Contadores de Chile A.G. Las facturaciones por prestaciones a organismos públicos, instituciones de salud y particulares se contabilizan sobre base devengada.

**j) Vacaciones del personal**

El costo anual de vacaciones del personal, es reconocido como gasto en los estados financieros sobre base devengada.

**k) Estado de flujos de efectivo**

La política de la Sociedad es considerar como efectivo equivalente todas las inversiones financieras de fácil liquidación, pactadas a un máximo de noventa días, incluyendo los instrumentos adquiridos bajo pacto y las cuotas de fondos mutuos.

Bajo "flujos originados por actividades de operación" se incluyen todos aquellos flujos de efectivo relacionados con el giro social, incluyendo además los intereses pagados, los ingresos financieros y, en general, todos aquellos flujos que no están definidos como de inversión o financiamiento. Cabe destacar que el concepto operacional utilizado en este estado, es más amplio que el considerado en el estado de actividades.

El efectivo y efectivo equivalente se compone de lo siguiente:

	2001 M\$	2000 M\$
Disponible	90.520	37.930
Total	90.520	37.930

**NOTA 3 - CAMBIO CONTABLE**

A contar del 1 de enero 2001, la sociedad cambió de criterio de contabilización de la provisión de indemnización por años de servicio, dado que considera sólo a aquellos trabajadores que debengan el beneficio durante el ejercicio. Hasta el año 2000, se consideraba para efecto de constituir esta provisión, lo devengado en el ejercicio más lo que se devengaría en el ejercicio siguiente.

Lo anterior significó reconocer un menor cargo al estado de actividades de M\$ 56.928.

**NOTA 4 - CORRECCION MONETARIA**

La aplicación del mecanismo de corrección monetaria descrito en Nota 2 c) y d), originó un abono neto al estado de actividades de M\$ 30.024 (cargo neto de M\$ 20.350 en 2000) según se resume a continuación:

	US\$		Moneda Extranjera		IPC		Total	
	2001 M\$	2000 M\$	2001 M\$	2000 M\$	2001 M\$	2000 M\$	2001 M\$	2000 M\$
Actualización del patrimonio	-	-	-	-	(224.645)	(334.137)	(224.645)	(334.137)
Actualización de:								
Existencias	15.721	14.405	4.379	908	8.285	9.080	28.385	24.393
Activo fijo	-	-	-	-	225.353	332.159	225.353	332.159
Otros activos y pasivos	339	32	592	(2.406)	-	309	931	(2.065)
(Cargo) abono neto a las cuentas de actividad	16.060	14.437	4.971	(1.498)	8.993	7.411	30.024	20.350
Actualización cuentas de actividades							(9.291)	(16.887)
<b>Saldo cuenta Corrección monetaria</b>							<b>20.773</b>	<b>3.463</b>

**NOTA 5 - INVERSIONES**

Las inversiones se encuentran valorizadas según se describe en Nota 2 e), y su detalle es el siguiente:

Inversiones	Institución	2001	2000
		M\$	M\$
Joyas		1.660	1.710
<b>Total</b>		<b>1.660</b>	<b>1.710</b>

**NOTA 6 - TRANSACCIONES CON ENTIDADES RELACIONADAS**

Las transacciones significativas efectuadas con entidades relacionadas en los ejercicios 2000 y 1999 son las siguientes:

RUT	Entidad	Concepto	Monto de la transacción		Cargos (abonos) a estado de actividades	
			2001 M\$	2000 M\$	2001 M\$	2000 M\$
71.238.300-3	Fundación Teletón	Donaciones	4.501.000	3.981.444	(4.501.000)	(3.981.444)
		Arriendo marca Teletón	1.030.000	1.060.899	(1.030.000)	(1.060.899)
		Pago recibido por arriendo marca Teletón	1.030.000	1.060.899	-	-
		Venta de monedas de oro	-	9.242	-	(1.616)

Los ingresos por arriendo de la marca Teletón se presentan en el estado de actividades en la cuenta otros ingresos no operacionales.

**NOTA 7 - EXISTENCIAS**

Los saldos al cierre de cada ejercicio corresponden al siguiente detalle:

	2001 M\$	2000 M\$
Materias primas	266.227	259.119
Productos alimenticios	7.132	8.125
Medicamentos	31.815	26.846
Importación en tránsito	37.545	15.726
Otros	17.970	18.339
<b>Total</b>	<b>360.689</b>	<b>328.155</b>

**NOTA 8 - OTROS ACTIVOS CIRCULANTES**

El detalle de los Otros activos circulantes al 31 de diciembre de 2001 y 2000 es el siguiente:

	2001 M\$	2000 M\$
Capacitación del personal	21.006	4.415
Cuentas con el personal	24.166	10.418
Cuenta corriente WEM(1)	-	1.557
Impuestos por recuperar	180.000	181.726
<b>Total</b>	<b>225.172</b>	<b>198.179</b>

(1)Corresponde principalmente a donaciones recibidas del extranjero, destinadas exclusivamente a la adquisición de material ortopédico.

**NOTA 9 - ACTIVO FIJO**

El activo fijo está valorizado según lo descrito en Nota 2 g), y su detalle es el siguiente:

	2001 M\$	2000 M\$
Terrenos	705.558	705.558
Construcciones y obras de infraestructura:		
Edificios	6.561.870	6.561.984
Instalaciones	80.754	66.832
Obras en ejecución	133.874	96.865
<b>Total construcciones y obras de infraestructura</b>	<b>6.776.498</b>	<b>6.725.681</b>

	2001 M\$	2000 M\$
Vehículos	166.291	152.332
Maquinarias y equipos:		
Maquinarias y equipos	815.734	741.096
Implementos de rehabilitación	716.221	609.983
<b>Total maquinarias y equipos</b>	<b>1.531.955</b>	<b>1.351.079</b>
Muebles y útiles	255.226	240.241
Otros activos fijos	115.484	106.272
<b>Total activo fijo bruto</b>	<b>9.551.012</b>	<b>9.281.163</b>
Depreciación acumulada	(2.186.027)	(1.873.920)
<b>TOTAL ACTIVO FIJO NETO</b>	<b>7.364.985</b>	<b>7.407.243</b>

Dentro de la cuenta Implementos de rehabilitación se presentan bienes que mayoritariamente se encuentran en poder de terceros.

Dentro del rubro activo fijo se incluye el Instituto de Iquique recibido en donación del Ministerio de Bienes Nacionales.

El inmueble recibido no podrá ser enajenado por la Sociedad, antes de transcurrido un plazo de 5 años contado desde la fecha de inscripción del dominio a su favor, salvo autorización expresa y debidamente fundada, otorgada por el Ministerio de Bienes Nacionales.

**NOTA 10 - PROVISIONES**

El detalle de las provisiones al 31 de diciembre de 2001 y 2000, es el siguiente:

	2001 M\$	2000 M\$
Vacaciones del personal	247.570	246.335
Bono de vacaciones	51.300	49.592
Facturas por recibir	40.828	105.267
Indemnización por años de servicio	16.215	-
Otras provisiones	58.774	57.409
<b>Total</b>	<b>414.687</b>	<b>458.603</b>

**NOTA 11 - IMPUESTO A LA RENTA**

La Sociedad no está afectada al Impuesto a la renta, de acuerdo a la disposición del Decreto N° 207 del 29 de enero de 1969.

**NOTA 12 - VARIACIONES PATRIMONIALES**

Durante los ejercicios 200 y 2000 el patrimonio de la Sociedad ha registrado el siguiente movimiento (expresado en valores históricos):

	2001 M\$	2000 M\$
<b>Capital</b>		
Capital	614.169	614.169
Revalorización capital propio	8.944.719	8.657.306
<b>Capital y revalorización asociada</b>	<b>9.588.888</b>	<b>9.271.475</b>

	2001 M\$	2000 M\$
<b>Movimientos de otros fondos sociales</b>	(2.024.865)	(1.959.744)
Saldo de inicio otros fondos sociales	(2.024.865)	(1.959.744)
Cambios según estado de actividades	207.739	26.986
Corrección monetaria	(62.739)	(92.107)
Variación de otros fondos sociales	144.972	(65.121)
<b>Saldo final de otros fondos sociales</b>	<b>(1.879.893)</b>	<b>(2.024.865)</b>
<b>Patrimonio Histórico</b>	<b>7.678.995</b>	<b>7.246.610</b>
<b>Patrimonio actual para efectos comparativos</b>	<b>7.678.995</b>	<b>7.471.255</b>

### NOTA 13 - OTROS INGRESOS

El detalle se compone como sigue:

	2001 M\$	2000 M\$
Arriendo marca Teletón	1.030.000	1.060.889
Utilidad en venta de activo fijo	-	17.241
Otros ingresos	9.639	14.234
<b>Total</b>	<b>1.039.639</b>	<b>1.092.374</b>

Sergio Oyanedel  
Gerente General

Mario Poblete  
Contador General

Concepción Visual

MarcaDiseño.

Impresión:

Talleres Gráficos Ivros.

Fotografía Portada

Jorge Azocar.

Fotografía Portadillas

Alejandro Rivera.





