



Teletón

MEMORIA 2020

#Todos
Los Días

**Somos
la Teletón**

CAPÍTULO 1

**SOMOS UNA
INSTITUCIÓN
SIN FINES
DE LUCRO**

Teletón es la obra más importante que se ha realizado en favor de los niños y jóvenes con discapacidad, no sólo por trabajar en su rehabilitación, sino que por haber producido en el país un cambio cultural en pro de la dignidad de las personas con discapacidad y de sus derechos.

Teletón surge en 1978 como un programa maratónico de televisión, cuyo objetivo era recaudar fondos para la rehabilitación infantil. El inédito proyecto, concebido por Mario Kreutzberger, rápidamente obtuvo el éxito esperado. Cuarenta y dos años más tarde, en el ejercicio 2020 del que da cuenta esta Memoria Anual, Teletón es una institución orgullosa que atiende al 97 por ciento de los niños, niñas y adolescentes en situación de discapacidad en el país.

Con los años -y gracias al aporte de todos- fue posible construir 14 Institutos Teletón a lo largo de Chile.

Luego de Santiago (1979), Antofagasta, Concepción (1981) y Valparaíso (1982), los siguientes Institutos Teletón fueron inaugurados en Arica (1989); Puerto Montt (1991); Iquique (1996); Temuco (2001); Coquimbo (2003); Talca (2006); Atacama (2011), Calama (2013), Coyhaique (2013) y Valdivia (2016).



Carta del presidente del Directorio

2020: CAPACIDAD DE ADAPTACIÓN



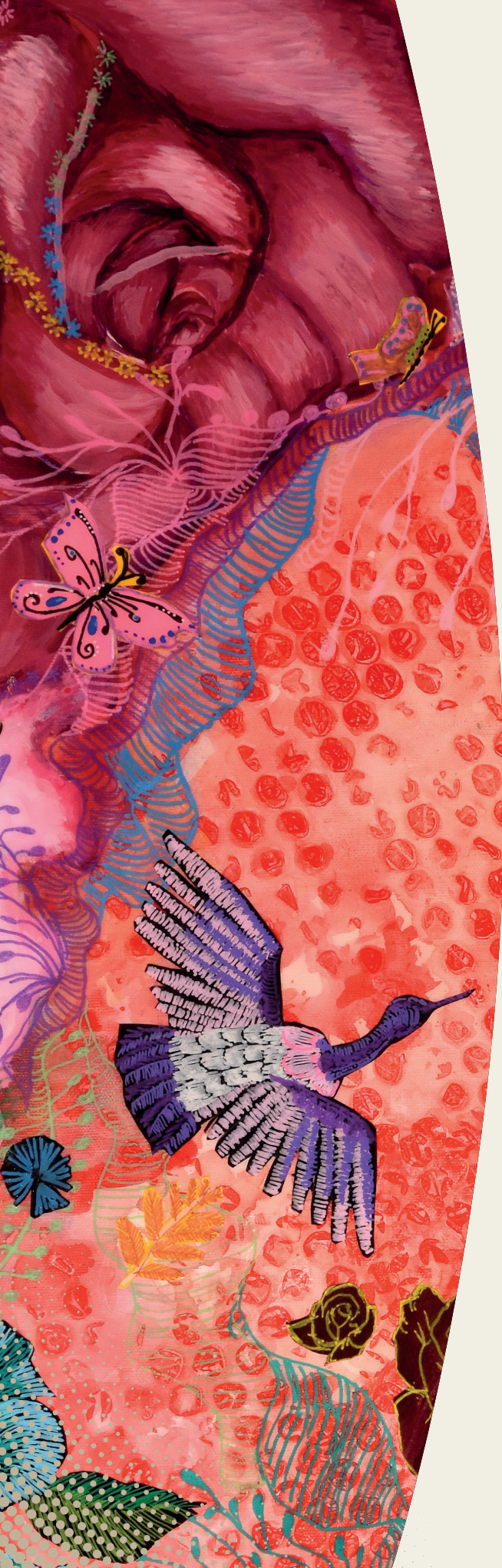
La capacidad de adaptación ha sido un factor clave en el trabajo de los equipos de Teletón durante 2020. En efecto, nuestro compromiso con la rehabilitación y la inclusión de niñas, niños y jóvenes no se detuvo, a pesar del complejo escenario nacional y mundial originado por el coronavirus.

Una actitud que también han mostrado, una vez más, los pacientes y sus familias, para dar continuidad a sus tratamientos, ya sea de manera presencial (con todas las medidas de seguridad) cuando ha sido indispensable; o bien a distancia, bajo distintos formatos que surgieron desde la necesidad de mantener el contacto con los pacientes y sus procesos de rehabilitación.

La siguiente Memoria da cuenta de nuestro trabajo en tiempos extremadamente difíciles. Muestra el valor de un equipo de personas a lo largo del país para salir adelante y encontrar los caminos para cumplir con nuestra misión, a pesar de la adversidad.

Pensar que esta crisis de origen biológico será pasajera y que volveremos a la tensa calma anterior (la llamada *"nueva normalidad"*) es un error profundo. Vivimos en un mundo de permanentes disrupciones en muchos ámbitos. Por lo mismo, es necesario tener una mirada de futuro que incorpore la incertidumbre como un factor habitual. Debemos hacer una reflexión profunda, entre todos, para seguir construyendo a la Teletón de hoy y de mañana.





En el ejercicio 2020 pudimos responder a nuestros casi 30 mil pacientes gracias a dos fortalezas: la capacidad de levantar la campaña televisiva y digital de abril, donde los chilenos confirmaron que tienen a la Teletón en sus corazones, más allá del contexto, y que permitió contar con los recursos necesarios para garantizar la operación anual; y al mismo tiempo, por la inteligencia colectiva de los equipos, enfrentados al desafío de sostener los procesos de rehabilitación e inclusión de los pacientes antiguos y comenzar a atender los nuevos que llegaron. Este escenario nos expone a nuevas competencias que debemos adquirir, promover y estimular, como la creatividad para identificar nuevas oportunidades, aprender y generar iniciativas viables, trabajar con horizontalidad colaborativa por parte de los equipos humanos, y aprender a tomar decisiones en un ambiente incierto y fluido. En fin, generar cada vez más capacidad adaptativa.

Durante 2020 realizamos 839.832 atenciones, y en los 12 meses del año, el 75 por ciento de los pacientes -22.206 personas- recibieron atención presencial, cumpliendo estrictos protocolos sanitarios. Al mismo tiempo, desarrollamos aún más nuestras atenciones a distancia, como teleconsultas, telerrehabilitación, además de visitas domiciliarias.

A pesar del duro contexto, pudimos realizar 475 cirugías, aunque poco más de 600 debieron ser postergadas, comprensiblemente, dada la enorme demanda sobre camas UCI y personal de salud que ha generado la pandemia.



Asimismo, entregamos 23 mil kits terapéuticos a familias de pacientes, los que permitieron que los tratamientos pudieran continuar en los hogares con implementos adecuados. Gracias a los voluntarios pudimos repartir 7 mil cajas de alimentos de primera necesidad, 179 mil pañales y 87 mil insumos médicos. También generamos una Guía de ayudas sociales, que recoge más de 900 servicios de apoyo para que pacientes y familias pudieran informarse sobre los beneficios de diversos organismos públicos y privados.

A su turno, la Encuesta de Satisfacción de Pacientes, que realizamos año a año, mostró durante el ejercicio 2020 una mejora sustancial en la evaluación que ellos hacen de nuestro trabajo. La satisfacción general neta aumentó seis puntos, llegando a 88 por ciento; los encuestados que nos evalúan con nota 7 también aumentaron en seis puntos, alcanzando 74 por ciento; y quienes nos evalúan con una nota baja (entre 1 y 4) disminuyeron a la mitad, de 4,2 por ciento a 2,1 por ciento.

2020 quedará en la historia de la humanidad como un año tremendamente desafiante. También en Teletón, pues pusimos a prueba a las personas y a los equipos que trabajan, todos los días, en pos de la rehabilitación e inclusión de niñas, niños y jóvenes, desde diversas funciones. Este año, marcó también el inicio de un proceso de cambio organizacional que nos permitirá estar aún más preparados para abordar los desafíos que nos presenta el futuro.

Daniel Fernández Koprach
Presidente del Directorio



Carta de Mario Kreuzberger

2020: TELETÓN NO SE DETIENE



Sin duda, el 2020 quedará en nuestra memoria y en la historia de la humanidad como uno de los años más difíciles que nos ha tocado vivir. Por lo mismo, es casi imposible hacer un recuento del quehacer de nuestra institución en este período, sin mencionar las crisis, dificultades y la complejidad de la inestabilidad social de nuestro país en los primeros meses, y luego la dramática arremetida de la pandemia global, que tanta tristeza, angustia y desesperanza ha provocado y sigue provocando en todos nosotros.

Alguna vez dijimos que *“lo que le pasa a Chile, le pasa a nuestra Teletón”*. Y en esta ocasión habría que agregar que *“lo que le pasa a Chile y al mundo, también le pasa a nuestra institución”*.

Aunque, como todos, hemos sido duramente golpeados, debo comenzar por hacer un reconocimiento a las y los profesionales, técnicos, choferes, auxiliares, voluntarias y voluntarios de todos los institutos, y al equipo de la Fundación Teletón, que se adaptaron en forma rápida y eficiente a la nueva realidad, logrando mantener la continuidad de la rehabilitación y de las distintas tareas, a pesar de la pandemia.

El cambio en el modo de atención fue posible gracias a que Teletón venía trabajando para incorporar las tecnologías en los procesos de salud de sus pacientes. Esta experiencia fue crucial a la hora de masificarla. Teletón no se detuvo, y siendo rigurosos con todos los protocolos de prevención y seguridad, pudimos seguir adelante con nuestra misión. Durante el 2020, en nuestros 14 Institutos brindamos más de 839 mil atenciones. Es decir, nuestros 29.776 pacientes recibieron en promedio 28,2 atenciones, incluidos los 1.950 pacientes nuevos, que llegaron para sus primeras consultas. Un importante aporte ha significado en esta etapa nuestro sistema de telerrehabilitación, que nos ha permitido seguir entregando las atenciones.



Al mismo tiempo, y en medio de la enorme crisis sanitaria, buscamos aportar y retribuir al país que siempre nos ha apoyado, entregando al sistema de salud 668 sets de posicionamiento prono (cojines terapéuticos para tratar a pacientes críticos de Covid-19), que fueron fabricados en nuestros laboratorios de órtesis y prótesis. Asimismo, las ambulancias de Teletón apoyaron también el trabajo de hospitales regionales; y algo muy importante, hemos liderado la creación de la plataforma gratuita de rehabilitación post Covid, enfocada a complementar la recuperación de adultos que han padecido que han padecido las secuelas que deja este agresivo virus. La historia, una vez más, nos puso a prueba y debemos ser justos y decir que estamos superando las dificultades con la frente muy en alto, como tantas veces nos han enseñado esas niñas, niños y jóvenes guerreros que acuden a nuestros Institutos con la esperanza de pelear todas las batallas que sean necesarias para afrontar el largo y complejo camino de la rehabilitación. Para mí, en lo personal, fue muy duro cuando tuvimos que cancelar el programa Teletón de 2019, porque significaba un gran riesgo para la continuidad de nuestra tarea, precisamente en un momento en que estábamos comenzando un proceso de cambios y ajustes relevantes para dar futuro a esta gran obra de Chile. Es necesario y urgente que las nuevas generaciones asuman en propiedad este compromiso para poder seguir entregando esperanzas y modernizando la maravillosa tarea de brindar rehabilitación, que asumimos hace más de cuatro décadas. Nuestros recursos se estaban agotando, y por eso fue necesario realizar el evento “Teletón de urgencia y emergencia” el 3 y 4 de abril de 2020, que enfrentamos con mucha energía, pero con la inseguridad de meses de estudios, cifras poco alentadoras, y con una fórmula inédita en la historia de las comunicaciones: realizamos la primera Teletón virtual, desde nuestras casas, con un reducido grupo de comunicadores y técnicos en el teatro.





Una vez más, las y los chilenos nos demostraron su lealtad y compromiso, superando la recaudación del 2018, y consiguiendo los recursos que nos permiten mantener el funcionamiento de la institución hasta comienzos de 2022.

Creo que todos entendimos el contundente mensaje que entregó la realización de este exitoso mega programa solidario digital: necesitamos con más urgencia que nunca definir la estrategia que nos permitirá mantener la estructura y el espíritu de la Teletón por las próximas décadas, haciéndola menos vulnerable a los embates de las crisis económicas, sanitarias, sociales o políticas que pueda tener el país, así como a los cambios dramáticos que está viviendo el mundo y que también atentan en contra nuestra tarea. En este período también comenzamos al interior de nuestra institución un difícil y complejo proceso de cambios. Quiero aprovechar para dejar constancia, en esta memoria anual, de mi agradecimiento especial y personal a Ximena Casajeros, figura clave en la historia, crecimiento y desarrollo de Teletón, quien ha dejado la Dirección Ejecutiva de la Fundación para asumir como vicepresidenta de nuestro Directorio. Estoy seguro de que represento a todos los que trabajan en Teletón, al expresar mi reconocimiento y gratitud a Ximena, quien, con su entrega y liderazgo, dedicación y generosidad, marcó el camino de estos primeros capítulos de nuestra historia.





Como siempre, nos queda mucho por hacer y corregir. No todo es perfecto. Los desafíos que enfrentamos a corto y largo plazos son muy importantes para el futuro de la Teletón, y debemos ser cuidadosos en cada paso que, necesariamente, tenemos que dar. Muchos de nosotros ya cumplimos con nuestra misión, y debemos dejar paso a quienes tienen que tomar el relevo y las decisiones. En mi caso, siempre estaré dispuesto a entregar mi aporte donde sea necesario, mientras las fuerzas me acompañen.

Este compromiso que adquirimos en 1978 nos ha permitido el privilegio de ser parte de una obra que es ejemplo y orgullo, que hace bien al alma de Chile, y confío que juntos encontraremos la senda que nos permita convocar solidariamente, las veces que sea necesario, a todo el país para este encuentro único, donde olvidamos las diferencias y nos abrazamos por unas horas para entregar esperanza y dignidad a nuestros pacientes y sus familias. Son ellos quienes nos han enseñado -y nos seguirán enseñando- a ser mejores personas y a luchar por nuestros sueños y esperanzas.

Un abrazo,

Mario Kreutzberger Blumenfeld
Cofundador y presidente honorario.



Nuestra Misión y Visión



MISIÓN

Somos una institución sin fines de lucro, dedicada a la rehabilitación integral de niños, niñas y jóvenes con discapacidad motora, en el mejoramiento de su calidad de vida y en el desarrollo de sus capacidades para lograr su inclusión social. Buscamos la visibilidad y la promoción de los derechos de las personas con discapacidad y, a través de nuestra campaña de recaudación masiva, unimos a Chile en una instancia de solidaridad y orgullo nacional.

VISIÓN

Queremos contribuir a una transformación social, donde la discapacidad no sea un impedimento para la participación de las personas en sus diversas actividades humanas.





Cifras relevantes 2020

**TELETÓN
APOYÓ TODOS
LOS DÍAS
A SUS PACIENTES**

Teletón apoyó todos los días a sus pacientes. Los 14 institutos Teletón nunca cerraron o detuvieron su funcionamiento, a pesar de la crisis sanitaria del Covid-19. Las atenciones presenciales se complementaron con atenciones a distancia, como teleconsultas, telerrehabilitación y visitas domiciliarias, además de las ayudas que se fueron a entregar a las casas.





PACIENTES

29.776

personas se atendieron
en Teletón.

1.950

nuevos comenzaron
su proceso de
rehabilitación



ATENCIONES



839.832 ATENCIONES
TOTALES



178.521 Presenciales

421.580 Remotas

28,2 atenciones por paciente en promedio,
superior a las 24 en 2018, y a las 27 en 2019.



Apoyo a la rehabilitación en el hogar

23.000
KIT TERAPÉUTICOS

87.000
INSUMOS MÉDICOS



Ayudas sociales

179.000

pañales entregados a las casas de pacientes



7MIL cajas de alimento

repartidas a familias de pacientes más necesitadas.

Evaluación

88%

pacientes satisfechos con las atenciones de Teletón.



90%

ponen nota 6 y 7, superior al 86% de 2019.



INFRAESTRUCTURA NUEVA 2020 Avances a pesar de la pandemia



Dimos un salto tecnológico para mejorar la atención remota y las comunicaciones con nuestros pacientes. Pusimos en marcha el nuevo instituto de Antofagasta y avanzamos en el de Coquimbo, además de mejorar las dependencias en Iquique, Talca, Concepción y Puerto Montt.

Dotamos de equipamiento de sanitización de última generación a los 14 institutos para la protección de nuestros pacientes, sus familias y el personal de Teletón. *“Supimos adaptarnos a las nuevas condiciones sanitarias que impuso la pandemia para no detener nuestro plan de mejoras en infraestructura y tecnología. Estamos felices de haber podido responder con lo mejor de nosotros a nuestros pacientes y de haber contado con el compromiso de las empresas que ejecutaron las obras”,* dice Mauricio Arretx, gerente de Infraestructura y Tecnología.

A pesar del contexto de pandemia, Teletón pudo concretar la implementación y puesta en marcha del nuevo y moderno edificio del Instituto de Antofagasta, y también pudo realizar avances de construcción en el Instituto de Coquimbo y mejoras arquitectónicas, de modernización y ampliación en los institutos de Iquique y Puerto Montt, además de la nueva dotación de equipos tecnológicos de rehabilitación en el Instituto de Talca.



INSTITUTO TELETÓN DE IQUIQUE

Con una **inversión de 1.027 millones** de pesos, el edificio del Instituto Teletón de Iquique fue modernizado en sus 1.500 m², aplicando mejoras arquitectónicas, como cambios en la fachada, ventanales termo panel, techumbre, pavimentación y diseño, con el fin de hacerlo más eficiente en su consumo energético y así ampliar su vida útil.

NUEVO INSTITUTO TELETÓN DE ANTOFAGASTA

En el caso del Instituto Teletón de Antofagasta, el nuevo edificio es un centro de referencia de la zona macro norte en materia de rehabilitación, contando con tecnología de punta y equipamiento moderno para poder atender las prestaciones más específicas. La obra fue posible gracias a la colaboración de la familia Luksic, que aportó los recursos en las campañas Teletón de 2014, 2015 y 2016, permitiendo la edificación total de esta obra y su implementación.

El nuevo edificio, que fue construido en el sector conocido popularmente como La Chimba, entre las calles Francisco Puelma y Oficina Carmela, es una moderna edificación de 4.348 m², que reemplazó al antiguo edificio inaugurado en 1981.

La inversión para la construcción del nuevo Instituto fue de 10 mil millones de pesos y se edificó en un terreno total de 10.000 m², de los cuales 7.500 m² fueron cedidos a Teletón y 2.500 m² quedaron en propiedad del municipio, destinados a un parque inclusivo, con especies autóctonas y juegos para niños.

De los 4.348 m² del nuevo edificio de Antofagasta, 1.117 m² corresponden al área médico terapéutica, donde se contemplan, por ejemplo, los boxes de atención, el laboratorio de marcha, la zona de enfermería, los gimnasios de kinesiología y terapia ocupacional, el Laboratorio de órtesis y prótesis, la piscina, las salas de educación y las destinadas al trabajo clínico.

Uno de los cambios más notables fue el aumento considerable de sus metros cuadrados en el área destinada a las salas de uso inclusivo, pasando de 148 m² a 1.056 m². Esta ampliación considera la Unidad de Terapias Asistivas, la sala multisensorial, telerrehabilitación, la Unidad Laboral, la Unidad Terapias Artísticas Creativas, el voluntariado y los espacios destinados al deporte adaptativo, que incluyen un gimnasio y una multicancha techada con tecnologías de eficiencia energética.







NUEVO INSTITUTO TELETÓN DE COQUIMBO

Asimismo, en el nuevo Instituto Teletón de Coquimbo, ubicado en el sector de La Pampilla, a pesar de la pandemia, hubo importantes avances que permiten tenerlo terminado en mayo del 2021, con una superficie total del edificio de 5.200 m² totales, y una **inversión de 7.100 millones** de pesos.

Se trata de una moderna edificación que incorpora amplios espacios para las familias, actividades artísticas, deportivas y recreativas, así como lugares especialmente concebidos para albergar actividades relacionadas con la telerrehabilitación y la telemedicina.

El edificio incorpora altos estándares en materia de eficiencia energética, como iluminación led, bombas de calor de alta eficiencia y una planta solar fotovoltaica que aportará el 20 por ciento del consumo eléctrico total.

En lo que respecta a equipamiento, se incluyen equipos terapéuticos de última generación, con tecnología digital que permite una mejor experiencia a los usuarios. De hecho, las nuevas dependencias ampliaron al doble el espacio destinado al área médico terapéutica, quedando en 1.073 m². También, los sitios destinados a las salas de uso inclusivo aumentaron su tamaño en nueve veces, alcanzando los 676 m²., lo que aporta a la comodidad de los profesionales Teletón, de los usuarios y de sus familias.





NUEVO INSTITUTO TELETÓN DE TALCA

Con una inversión de 523 millones de pesos en equipamiento, para el Instituto Teletón de Talca se adquirieron dispositivos terapéuticos de última tecnología, que combinan las funcionalidades robóticas y analíticas. Esto busca favorecer el proceso de rehabilitación de los pacientes en las diferentes fases, tanto en evaluación temprana, como en los tratamientos, para así restablecer o mejorar la marcha funcional de los mismos.

NUEVO INSTITUTO TELETÓN DE CONCEPCIÓN

Con una inversión de 3.400 millones de pesos, el edificio del Instituto Teletón de Concepción fue ampliado en 1.100 m² y remodelado en 620 m². El mejoramiento consistió en ventanales termo panel, recambio de la cubierta, mayor eficiencia energética, conforme a altos estándares de constructibilidad. Cabe destacar, asimismo, el traslado completo de las áreas administrativas al segundo piso, dejando el primer nivel para la actividad médico terapéutica para brindar mayor comodidad a los pacientes y sus familias.





NUEVO INSTITUTO TELETÓN DE PUERTO MONTT

Con una inversión de 3.100 millones de pesos, el edificio del Instituto de Puerto Montt tuvo una modernización general, con una intervención de 2.400 m², lo que incluyó el mejoramiento envolvente arquitectónico, ventanales termo panel, recambio de la cubierta, además de contar con eficiencia energética, acorde a las condiciones del sur del país.



TECNOLOGÍA Y CONECTIVIDAD PARA ENFRENTAR LA PANDEMIA

Para hacer frente a los desafíos tecnológicos y de conectividad de la pandemia, la plataforma informática de Teletón amplió su capacidad de un servidor a cuatro, dejando cubierto el funcionamiento para los 14 Institutos de las zonas norte, centro y sur del país. También se realizó la compra e instalación de equipos de sanitización de última generación, que emiten peróxido ionizado, que filtran el aire y son capaces de combatir virus, bacterias y hongos en un 99 por ciento. Estos fueron instalados en los 14 Institutos a nivel nacional, especialmente en los espacios donde existe más afluencia de pacientes, como en las salas de espera, comedores, áreas de kinesiología y terapia ocupacional. Además, se compraron 200 tablets para facilitar las atenciones a distancia de nuestros profesionales, así como también se concretó la compra de 800 teléfonos celulares institucionales para los equipos profesionales de la Teletón, con el fin de facilitar su trabajo diario y estar en contacto con los pacientes y sus familias.

**LOGROS DEL
DESARROLLO MEDICO**

**adopción de protocolos para atenciones presenciales
y remotas debido a la pandemia**



Las personas que trabajan en los **14 Institutos** hicieron posible entregar una respuesta médica y de prevención ante el coronavirus en todas las instalaciones.

Se creó el Comité de Protocolo de Parálisis Cerebral para entregar principios de justicia y equidad en la oportunidad de la atención, puesto que un tercio de los pacientes presentan esta condición.

El trabajo que se realizó respecto a los protocolos médicos para la prevención del Covid-19 al interior de las dependencias de los 14 Institutos de la Teletón fue un esfuerzo en conjunto de diferentes áreas, como las gerencias de Infraestructura, de Finanzas y Operaciones, e incluso con colaboradores externos, como las empresas de aseo, casino, voluntarios, etc.





MODIFICACIONES Y ADAPTACIONES INTERNAS

Se trabajó de manera coordinada y colaborativamente con el fin de implementar:

Rutinas diarias de aseo y desinfección.

Elaboración de señalética, reforzando el cumplimiento de las medidas preventivas.

Instalación de sistema de climatización.

Habilitación de barreras en los puestos de trabajo con atención de público, así como en las mesas del casino para mantener la distancia entre las personas.

Capacitación al personal de alimentación, aseo y seguridad para el correcto uso de implementos y cumplimiento de las medidas de prevención.

Planificación de reuniones quincenales con los equipos de enfermería a nivel nacional, ya que ellos debieron implementar muchas de las medidas preventivas y de vigilancia para que estas se llevaran a cabo.

Por otra parte, durante todo 2020 se realizó seguimiento de los procedimientos implementados, con el objeto de retroalimentar y acompañar a los 14 Institutos de la Teletón en el cumplimiento de ellos: se elaboraron videos con información, presentaciones, cartillas informativas, pautas de cotejo y vigilancia entre otros materiales.

Asimismo, junto a la Subdirección de Gestión Clínica se trabajó en la implementación del sistema de atención remota a nivel nacional para poder entregar atenciones médicas y profesionales a través de teleconsulta.





NACE EL COMITÉ DE PROTOCOLO DE PARÁLISIS CEREBRAL

A partir de noviembre de 2020, se dio inicio a la implementación del Comité de Protocolo de Parálisis Cerebral (PC), impulsado por la Dirección Médica Nacional y la Subdirección de Docencia, ya que este diagnóstico está presente entre el 30 por ciento y el 35 por ciento de los pacientes.

“La idea de este protocolo se basa en entregar principios de justicia y equidad en la oportunidad de atención de los pacientes, estandarizar los procesos para mejorar la calidad de la atención e incorporar recomendaciones de la mejor evidencia disponible en la práctica clínica diaria”, dice la dra. Daniela García, subdirectora de Docencia.

Este protocolo promueve el diagnóstico precoz y la intervención temprana específica para obtener mejores resultados en las rehabilitaciones, lo que, a su vez, permite iniciar las intervenciones específicas de manera temprana, mejorando los resultados de los procesos de rehabilitación. Para esto también se incorporaron recomendaciones de evidencia científica que apoyaron el diagnóstico precoz.

Para mejorar el diagnóstico se incorporó el concepto de *“Alto riesgo de parálisis cerebral”*, incluyendo la escala de Hammersmith Infant Neurological Examination (HINE) de manera sistemática para mejorar la detección a través de una herramienta con alto valor predictivo, que ayuda en el diagnóstico precoz de PC.





MEJORAS EN EL PROCESO DE REHABILITACIÓN

Se definió una canasta básica de atención a nivel nacional, que aseguró un mínimo de actividades que debe recibir un paciente con PC durante el curso de 12 meses.

Este protocolo contempla objetivos de rehabilitación desde la mirada de la Clasificación Internacional de Funcionamiento de la Discapacidad y de la Salud (CIF), facilitando un enfoque en las actividades, la participación social, los factores ambientales y personales de los pacientes.

Se incorporó un Perfil Clínico Integral para tener una *"fotografía"* de las características de un paciente, facilitando el seguimiento y la comunicación del equipo.

Se integraron seis evaluaciones estandarizadas, aplicadas de manera sistemática para conocer mejor a la población atendida.

Se incorporó medición sistemática de resultados de rehabilitación, fundamental para evaluar las intervenciones y apoyar la toma de decisiones.





ATENCIONES

Las cifras que avalan la continuidad de las prestaciones de la Teletón



A pesar de las restricciones impuestas por la pandemia, en 2020 se alcanzaron a efectuar **839.832** atenciones a los **29.776** pacientes, de los cuales 1.950 personas recibieron su primera consulta, gracias a las y los 1.068 trabajadoras y trabajadores de la institución.

DETALLE DE LAS ATENCIONES

Las atenciones presenciales alcanzaron las 178.521, con un alcance efectivo del 75% de los pacientes; **421.580 correspondieron a atenciones remotas** en modo teleconsulta o telerrehabilitación. En promedio, se brindaron 28,2 por paciente, superior a las 24 en 2018, y a las 27 en 2019. Las siguientes cifras avalan el trabajo de las 1.068 personas que trabajan en Teletón a lo largo del país.



| INSTITUTOS | TOTAL ATENCIONES | PRIMERAS CONSULTAS | PACIENTES ÚNICOS | INTENSIDAD | COBERTURA |
|-----------------------|------------------|--------------------|------------------|------------|-----------|
| TOTAL NACIONAL | 839.832 | 1.950 | 29.776 | 28,2 | 99,90% |
| Ari | 22.135 | 82 | 641 | 34,5 | 99,83% |
| Iqu | 32.504 | 94 | 793 | 41,0 | 100,00% |
| Ant | 30.407 | 81 | 1.039 | 29,3 | 99,38% |
| Cal | 22.667 | 21 | 626 | 36,2 | 98,98% |
| Cop | 26.260 | 42 | 674 | 39,0 | 99,84% |
| Coq | 41.450 | 92 | 1.454 | 28,5 | 100,00% |
| Val | 98.536 | 238 | 3.503 | 28,1 | 99,65% |
| San | 267.439 | 588 | 10.387 | 25,7 | 100,00% |
| Tal | 57.978 | 142 | 1.916 | 30,3 | 100,00% |
| Con | 97.192 | 255 | 3.735 | 26,0 | 100,00% |
| Tem | 50.347 | 108 | 1.736 | 29,0 | 100,00% |
| Vdv | 24.493 | 57 | 659 | 37,2 | 99,83% |
| PMo | 52.843 | 113 | 1.968 | 26,9 | 100,00% |
| Coy | 15.091 | 37 | 645 | 23,4 | 100,00% |

Nota: El total nacional incluye 490 atenciones entregadas a través del Instituto Digital.



EDAD DE USUARIOS

| Institutos | (1) < de 3 años | (2) >= 3 y < 6 años | (3) >= 6 y < 14 años | (4) >= 14 y < 18 años | (5) >= 18 y < 22 años | (6) > 22 años | Total general |
|------------|-----------------|---------------------|----------------------|-----------------------|-----------------------|---------------|---------------|
| Ant | 150 | 202 | 364 | 126 | 106 | 91 | 1.039 |
| Ari | 165 | 129 | 191 | 70 | 60 | 26 | 641 |
| Cal | 69 | 110 | 259 | 79 | 68 | 41 | 626 |
| Con | 474 | 618 | 1.382 | 537 | 446 | 278 | 3.735 |
| Cop | 114 | 157 | 214 | 80 | 74 | 35 | 674 |
| Coq | 192 | 251 | 547 | 229 | 149 | 86 | 1.454 |
| Coy | 62 | 108 | 275 | 91 | 62 | 47 | 645 |
| Iqu | 189 | 151 | 264 | 93 | 74 | 22 | 793 |
| PMo | 244 | 390 | 699 | 311 | 220 | 104 | 1.968 |
| San | 1.046 | 1.852 | 3.812 | 1.471 | 1.317 | 889 | 10.387 |
| Tal | 232 | 422 | 697 | 247 | 208 | 110 | 1.916 |
| Tem | 222 | 311 | 570 | 291 | 227 | 115 | 1.736 |
| Val | 546 | 616 | 1.217 | 496 | 432 | 196 | 3.503 |
| Vdv | 99 | 126 | 210 | 110 | 79 | 35 | 659 |

NUEVOS INGRESOS POR INSTITUTO TELETÓN (PRIMERAS CONSULTAS)

| PRIMERA CONSULTA MÉDICA | 1.950 |
|-------------------------|-------|
| Ari | 82 |
| Iqu | 94 |
| Ant | 81 |
| Cal | 21 |
| Cop | 42 |
| Coq | 92 |
| Val | 238 |
| San | 588 |
| Tal | 142 |
| Con | 255 |
| Tem | 108 |
| Vdv | 57 |
| PMo | 113 |
| Coy | 37 |



ATENCIONES POR INSTITUTO TELETÓN

INSTITUTOS

839.832

| | |
|-----|---------|
| Ari | 22.135 |
| Iqu | 32.504 |
| Ant | 30.407 |
| Cal | 22.667 |
| Cop | 26.260 |
| Coq | 41.450 |
| Val | 98.536 |
| San | 267.439 |
| Tal | 57.978 |
| Con | 97.192 |
| Tem | 50.347 |
| Vdv | 24.493 |
| PMo | 52.843 |
| Coy | 15.091 |

Nota: El total nacional incluye 490 atenciones entregadas a través del Instituto Digital.

ATENCIONES POR ESPECIALIDAD

TOTAL ATENCIONES 839.832

| | |
|------------------------------|---------|
| Primera Consulta Médica | 1.950 |
| A.Social | 73.794 |
| Actividad Asociada | 25.054 |
| Consulta Orientación Médica | 1.220 |
| Consulta Reevaluación Médica | 146 |
| Educación | 68.854 |
| Enfermería | 46.985 |
| FI - Consultas + Otros | 82.049 |
| FI - Electrodiagnósticos | 77 |
| FI - Lab. Marcha | 161 |
| Fonoaudiología | 45.194 |
| Kinesioterapia | 206.412 |
| Médico General | 3.244 |
| Neurocirugía | 174 |
| Neurología | 371 |
| Nutrición | 1.879 |
| Odontología | 4.317 |
| OR - Consultas + Otros | 6.774 |
| Pediatría | 707 |
| Psicología | 56.164 |
| Psiquiatría | 139 |
| T.Ocupacional | 138.055 |
| U.Ed.Física y Dep.Adaptado | 26.440 |
| U.Laboral | 10.972 |
| U.Tec.Asistiva | 4.041 |
| U.Terap.Artísticas Creativas | 32.198 |
| UR - Consultas + Otros | 1.723 |
| UR - Urodinamias | 58 |
| Infiltraciones | 550 |
| Yesos | 130 |

PACIENTES POR SEVERIDAD

COMPROMISO FUNCIONAL 29.776

| | |
|----------------|--------|
| Grave | 684 |
| Leve | 10.249 |
| Moderado | 11.351 |
| No Informado | 829 |
| Severo | 5.690 |
| Sin Compromiso | 973 |

ATENCIONES POR SEVERIDAD


COMPROMISO FUNCIONAL 839.832

| | |
|----------------|---------|
| Grave | 11.702 |
| Leve | 196.790 |
| Moderado | 212.456 |
| No Informado | 19.698 |
| Severo | 378.874 |
| Sin Compromiso | 20.312 |



CIRUGÍAS POR CENTRO QUIRÚRGICO

| INSTITUTOS | CIRUGÍAS TOTALES | ORTOPÉDICAS | UROLÓGICAS | PLÁSTICAS Y OTRAS |
|------------|------------------|-------------|------------|-------------------|
| NAC | 475 | 430 | 20 | 25 |
| Ant | 1 | 1 | - | - |
| Val | 48 | 45 | 3 | - |
| San | 363 | 327 | 11 | 25 |
| Con | 61 | 55 | 6 | - |
| Tem | - | - | - | - |
| Pmo | 2 | 2 | - | - |



LAS 1.068 PERSONAS QUE TRABAJAN EN LA TELETÓN

Las mujeres y hombres que hacen posible cada día la rehabilitación de los pacientes inscritos en los **14 Institutos de la Teletón** son especialistas en todas las áreas, desde médicos fisiatras y generales, terapeutas, personal de apoyo a las terapias, movilización, auxiliares y administrativos que hacen posible que todos los procesos y servicios se den de modo oportuno y eficiente, incluido los apoyos a las familias, que van más allá de la rehabilitación. El equipo humano de Teletón es el siguiente:

Profesionales del área médica

91 médicos fisiatras y médicos generales.

Profesionales del área terapéutica:

388 profesionales terapéuticos, desglosados de la siguiente manera:

39 asistentes sociales.

42 educadores.

34 enfermeras.

27 fonoaudiólogos.

115 kinesiólogos.

42 psicólogos.

82 terapeutas ocupacionales.

7 otros profesionales terapeutas.

Profesionales de servicios complementarios para la rehabilitación:

21 del área deportes adaptativos.

22 del área de arte.

4 del área laboral.

Otros trabajadores de Teletón:

78 en los Laboratorios de Órtesis y Prótesis (LOP).

60 en movilización.

286 en administración.

76 auxiliares.

42 en la Fundación Teletón.





CTOR
O
MUTUAL

COMPRA EN
EL TREBOL
SUPERMERCADO
Somos tu Supermercado Vecino

| ENERO | FEBRERO | MARZO |
|-------|---------|-------|
| 1 | 1 | 1 |
| 2 | 2 | 2 |
| 3 | 3 | 3 |
| 4 | 4 | 4 |
| 5 | 5 | 5 |
| 6 | 6 | 6 |
| 7 | 7 | 7 |
| 8 | 8 | 8 |
| 9 | 9 | 9 |
| 10 | 10 | 10 |
| 11 | 11 | 11 |
| 12 | 12 | 12 |
| 13 | 13 | 13 |
| 14 | 14 | 14 |
| 15 | 15 | 15 |
| 16 | 16 | 16 |
| 17 | 17 | 17 |
| 18 | 18 | 18 |
| 19 | 19 | 19 |
| 20 | 20 | 20 |
| 21 | 21 | 21 |
| 22 | 22 | 22 |
| 23 | 23 | 23 |
| 24 | 24 | 24 |
| 25 | 25 | 25 |
| 26 | 26 | 26 |
| 27 | 27 | 27 |
| 28 | 28 | 28 |
| 29 | 29 | 29 |
| 30 | 30 | 30 |
| 31 | 31 | 31 |

ABRIL MAYO JUNIO

Termoplásticos

| | | | | | | | | | |
|----|----|----|----|----|----|----|----|----|----|
| 1 | 2 | 3 | 4 | 5 | 6 | 7 | 8 | 9 | 10 |
| 11 | 12 | 13 | 14 | 15 | 16 | 17 | 18 | 19 | 20 |
| 21 | 22 | 23 | 24 | 25 | 26 | 27 | 28 | 29 | 30 |
| 31 | 32 | 33 | 34 | 35 | 36 | 37 | 38 | 39 | 40 |

Gerardo Sa
Maestro d

El Trebol

DILUYENTE
90 QUALITY
1 Litro

Directorio



La familia que conforma la Teletón agradece el compromiso de la cofundadora y exdirectora ejecutiva de la Fundación durante 42 años, Ximena Casajeros, quien pasó a integrar el Directorio como vicepresidenta a principios de 2021.

EL ROL DESTACADO DE XIMENA CASAJEROS

El 29 de diciembre y, después de 42 años a cargo de la Dirección Ejecutiva de la Fundación Teletón, Ximena Casajeros, quien fuera cofundadora de esta obra junto a Mario Kreutzberger, asumió la Vicepresidencia del Directorio de Fundación Teletón, con el objeto de seguir aportando a la rehabilitación e inclusión social de los pacientes.

Durante sus más de cuatro décadas, Ximena logró establecer un modelo de marketing social exitoso, que ha transformado a esta institución en una de las más grandes a nivel nacional y mundial, y que ha sido replicado por doce países miembros de la Organización de Teletones – ORITEL, compuesta por Argentina, Colombia, El Salvador, Guatemala, Honduras, México, Nicaragua, Paraguay, Perú, Puerto Rico, Estados Unidos y Uruguay, países en que también se realizan campañas de recaudación de fondos, emulando siempre a la experiencia chilena.

Ximena fue elegida en varias ocasiones como una de las 100 Mujeres Líderes por el diario El Mercurio y Mujeres Empresarias, además de recibir el premio a la Ejecutiva del año 2019, reconocimiento que entrega EY junto a ese mismo periódico.



La exdirectora ejecutiva ha dedicado su vida a mejorar la atención de nuestros pacientes y sus familias, siendo pieza clave en la creación de los 14 centros de rehabilitación y en el desarrollo de unidades terapéuticas, las que han dado acogida a las familias con un modelo integral. Con profesionalismo, calidez y respeto por la labor que desarrollan las trabajadoras y trabajadores de la Teletón, siempre ha estado en el centro de las comunicaciones, liderando las campañas que son un orgullo para Chile.

“Ximena ha sido un pilar fundamental y mi brazo derecho en la Teletón durante muchos años. Siento un gran agradecimiento por su compromiso profesional y afectivo irrestricto con la institución y los niños, niñas y jóvenes que aquí se atienden. El nuevo cargo directivo que ocupará Ximena es un reconocimiento a esta trayectoria, así como una garantía para seguir contando con su colaboración en esta transición hacia una Teletón de los próximos 40 años”, dice Mario Kreutzberger.





SOBRE EL GOBIERNO CORPORATIVO DE LA TELETÓN

Teletón cuenta con un Directorio que ejerce el Gobierno Corporativo de manera colegiada. Se trata de la máxima instancia en la toma de decisiones de la institución. Sus miembros son profesionales destacados en sus respectivas áreas, y representan distintos puntos de vista.

Los miembros del Directorio, así como el director honorario, Mario Kreutzberger Blumenfeld, ejercen tales roles y colaboran con la Teletón en modalidad probono; es decir, no reciben remuneraciones, ni se les cubre gasto alguno por su labor.

Los integrantes del Directorio colaboran en comités especializados y se reúnen en sesiones mensuales en las que corresponde al Vicepresidente Ejecutivo y a la Directora Ejecutiva de la Fundación Teletón dar cuenta del desempeño, de los avances y planes más relevantes desarrollador por las diversas áreas de la institución.

En los comités también se invita a participar a personas externas que ayudan con sus capacidades, especializaciones y tiempo de manera probono, de manera de aportar contenido y conocimientos a Teletón.

INTEGRANTES DEL DIRECTORIO 2020

Mario Kreuzberger Blumenfeld,
Cofundador y presidente honorario.

Daniel Fernández Koprach,
Presidente.

Patricio Jottar Nasrallah,
Vicepresidente.

Juan Guillermo Flores,
Director.

Humberto Chiang Miranda,
Secretario.

Liliana Escobar Alegría,
Directora.

Ignacio Cueto Plaza,
Director.

Lázaro Calderón Volochinsky,
Director.

Guillermo Tagle Quiroz,
Director.

Alfredo Schönherr Monreal,
Tesorero.

El equipo de funcionarios contratados por la institución no incluye a los miembros del Directorio. Los nueve miembros del Directorio y el Director Honorario Sr. Mario Kreuzberger Blumenfeld ejercen sus roles y colaboran con Teletón en modalidad probono, es decir sin percibir remuneración alguna. Durante el año 2020, ninguno de ellos percibió remuneración, honorario ni reembolso de gastos por parte de Fundación Teletón ni de Sociedad Pro Ayuda al Niño Lisiado.



Lázaro
Calderón
DIRECTOR



Liliana
Escobar
DIRECTORA



Juan Guillermo
Flores
DIRECTOR



Dr. Humberto
Chiang
DIRECTOR



Mario
Kreutzberger
DIRECTOR
HONORARIO



Daniel
Fernández
PRESIDENTE



Patricio
Jottar
DIRECTOR



Ignacio
Cueto
DIRECTOR



Guillermo
Tagle
DIRECTOR



Alfredo
Schönherr
DIRECTOR



Comité Ejecutivo



El área de gerencia de la Fundación Teletón tiene múltiples funciones: supervisa el quehacer de los diferentes equipos de trabajo y coordina todos los recursos, a través del proceso de planeamiento, organización, dirección y control, a fin de lograr objetivos establecidos para la rehabilitación de los pacientes.

**COMITÉ
EJECUTIVO
2020**

Ademir Domíć Cárdenas
Vicepresidente ejecutivo.

Ximena Casarejos Espinoza
Directora ejecutiva.

Bruno Camaggi Díaz
Director médico nacional.

Sacha Valero Peña
Gerente de Operaciones y Finanzas.

Mauricio Arretx Spoerer
Gerente de Infraestructura y Tecnología.

Tatiana Cayazzo Appelt
Gerente de Personas.

Nelson Leiva Toro
Gerente de Contraloría.

Aldo Orrigoni Díaz
Director de Gestión Social y Voluntariado.



**La Organización Internacional de Teletones
y la inédita experiencia chilena en pandemia**



Teletón Chile fue pionera en el continente, un ejemplo que miraron muy de cerca las demás Teletones, agrupadas en la Organización Internacional de Teletones.

En 2020, para quienes integran la Organización Internacional de Teletones (Oritel) fue un espacio para reflexionar y abordar ampliamente temas médicos y comunicacionales en plena pandemia.

Fue así que se realizó el *“Foro Virtual de Marketing y Comunicaciones de Oritel”*, el 15, 22 y 23 de junio del 2020, que se articuló en tres módulos semanales de una hora y media cada uno, denominado *“Cómo nos Levantarnos del nocaut”*, que tuvo como fin abordar temas relacionados con los contenidos, la comunicación y las estrategias de recaudación en el contexto de crisis sanitaria.

El foro, organizado por el comité de marketing y comunicaciones de Oritel y la dirección ejecutiva, procuró contemplar las necesidades de soporte que los países necesitaban recibir, y que quedaron plasmadas en el sondeo que se realizó con la inédita experiencia chilena de abril de 2020, justamente para definir la orientación y el cronograma de las actividades de los otros países Oritel.



Oritel

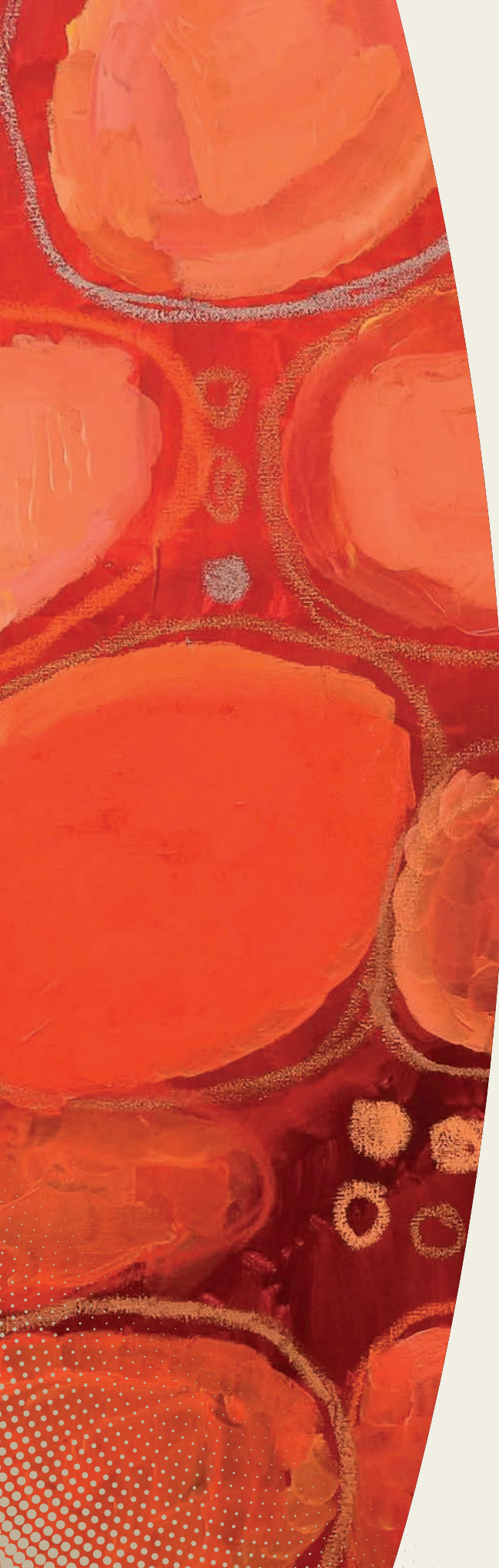




Desde el punto de vista asistencial, el comité médico intentó resolver cómo poder responder a la crisis pandémica a nivel continental.

El Dr. Milton González, consultor senior de Teletón Chile y presidente del comité médico para la inclusión de Oritel, dijo que *“se hizo un levantamiento de datos desde las distintas experiencias y realidades, para poder ponernos al servicio de la comunidad”*.

Debido a este escenario, y a principios de 2020, se realizó el *“Seminario de formación continua”*, una actividad que se realizaba históricamente de manera presencial, con la visita de los becados de distintos países, y que por el contexto de la pandemia fue realizada de manera virtual. En este seminario, participaron cinco profesionales de cada país, con 70 especialistas en total. La experiencia de esta actividad, liderada por Teletón Chile -y sus posteriores reuniones- dio origen a tres grupos de trabajo permanentes: el Comité dedicado a la telerrehabilitación, presidido por Rodrigo Cubillos, Coordinador Nacional de Tecnologías de Apoyo a la Rehabilitación de Teletón Chile; el Equipo de Base Comunitaria, a cargo de Orlando Sevilla, Director Ejecutivo de Teletón Nicaragua; y el Comité de Parálisis Cerebral, que dirige la Dra. Abigail Ramos, Subdirectora Médica Corporativa de Teletón México.



En referencia a las atenciones telemáticas, Milton González dijo que *“hay que reconocer la visión y constancia de Mario Kreuzberger, quien hace años pidió incursionar en estas prácticas, las que actualmente nos parecen habituales, como una manera de hacer medicina del futuro”*.

Asimismo, en noviembre de 2020, el Comité Médico para la Inclusión de Oritel realizó un convenio con la Sociedad Latinoamericana de Ortopedia y Traumatología Infantil (SLAOTI), con el propósito de enmarcar y coordinar la actuación conjunta en actividades de desarrollo académico y científico.





Teletón en pandemia

CAPÍTULO 2

PROTOSCOLOS DE FUNCIONAMIENTO Y ESTRATEGIAS DE PREVENCIÓN SANITARIA

Siguiendo las más estrictas medidas y recomendaciones sanitarias en medio de la pandemia, Teletón logró responder desde el primer momento a sus pacientes. Se elaboraron documentos y capacitaciones sobre aforos, actividades asistenciales presenciales y remotas, como telemedicina y telerrehabilitación, además de charlas y capacitaciones docentes y administrativas. El 2020 fue un año desafiante para todas las instituciones de salud, incluida la Teletón, tras la llegada del coronavirus al país. Hubo que efectuar numerosas actividades, reuniones y análisis para elaborar los mejores protocolos y procedimientos para el funcionamiento de las instalaciones de los 14 Institutos, en línea con el Plan Paso a Paso de las autoridades de salud del país.

Quien estuvo dirigiendo todos estos cambios fue Claudia Jiménez, Subdirectora de Calidad y Normalización de Teletón. La profesional dice que se elaboraron documentos que detallan los aforos, las actividades asistenciales presenciales y remotas, las docentes y administrativas. Se definieron las barreras sanitarias y el uso de los elementos de protección personal (EPP), como mascarillas, delantales desechables y escudos faciales, entre otros.

Asimismo, y de acuerdo a las actividades asistenciales realizadas, se tomaron los resguardos y cuidados durante el traslado en vehículos institucionales, las rutinas de aseo y desinfección; las medidas preventivas en los casinos y sectores de alimentación; la desinfección de juguetes y elementos terapéuticos; medidas preventivas en vestidores y baños; y el manejo de Soporte Físico Documental, entre tantas otras medidas.



Teleron
MARIA ALEJANDRA
TRANSFORMACIÓN ORGANIZACIONAL

Teleron
RICARDO MARTINEZ
TRANSFORMACIÓN ORGANIZACIONAL

PROTOCOLO DE TELEMEDICINA

El Protocolo de Telemedicina se incorporó el Sistema de Atención Remota, que incluye las teleconsultas y la atención a distancia, dando cumplimiento a las disposiciones de la Superintendencia de Salud. Para ello, se elaboraron formatos de atención y registro en la Ficha Clínica de cada paciente y sistemas de autorización. También se trabajó en un [Protocolo de Actuación Covid](#), que incorporó de manera detallada el accionar institucional ante casos confirmados de esta enfermedad, así como casos sospechosos y contactos estrechos, para lo cual se definieron los flujos de atención y proceder en cada uno de ellos. Junto con ello, se elaboró una [Guía de Autocuidado](#), compuesta por 50 cartillas educativas con recomendaciones generales y específicas, desde cuidados durante el trayecto del domicilio al trabajo -y viceversa-, hasta recomendaciones y cuidados en materia de desinfección y aseo de los puestos de trabajo.



PROTOCOLO DE ATENCIÓN DE EMERGENCIAS MÉDICAS

El Protocolo de Atención de Emergencias Médicas se modificó para responder a la crisis sanitaria, incorporando recomendaciones para la reanimación cardiopulmonar, considerando que la población de pacientes que se atienden en Teletón tienen, en su mayoría, un compromiso respiratorio asociado a su situación de discapacidad.

También destacaron los documentos Procedimiento para la Atención Dental; Procedimiento para Realizar Urodinamia; y Procedimiento para Electrodiagnóstico, los que debieron ser adaptados y modificados en el contexto Covid-19.

Para la correcta activación de todos estos protocolos se debieron realizar, además, las siguientes gestiones:

Capacitaciones se realizaron reuniones con el personal médico y administrativo desde marzo 2020 para dar inicio a una capacitación de carácter nacional donde se informó lo que era el Covid-19 y su mecanismo de transmisión. Luego se realizaron capacitaciones sobre las medidas preventivas, tales como el “*Correcto uso de EPP*”; se efectuaron tres reuniones a nivel nacional sobre las medidas contenidas en el Protocolo de Funcionamiento de las Instalaciones para estandarizar las rutinas de desinfección general y en los puestos de trabajo; también se capacitó sobre el sistema de actuación ante Covid-19, como el reconocimiento de signos y síntomas, además de la correcta implementación de barreras sanitarias.

Inmunización contra la Influenza se realizó la inmunización contra esta enfermedad al 93,7 por ciento de la población objetivo de trabajadores de la Teletón.



TELECONSULTAS Y TELERREHABILITACIÓN

Las atenciones presenciales fueron complementadas con atenciones a distancia, como teleconsultas, telerrehabilitación y visitas domiciliarias.

En total, se efectuaron 421.580 atenciones remotas, de las cuales 18.150 fueron telerrehabilitaciones, 264.680 atenciones a distancia, entre telefónicas y otros contactos generales; y 138.750 correspondieron a telemedicina, tales como teleconsulta y teletaller, según la normativa Ministerio de Salud.

Por otro lado, se creó el **Programa Teletón en tu Casa**, que buscó mejorar las competencias y capacitación en rehabilitación de los cuidadores, padres y familias a través de contenidos educativos y de rehabilitación, aumentando la cantidad de dispositivos tablets a 750, de modo de llegar a tres mil familias en todo 2020. En este programa de acceso gratuito, las familias pudieron interiorizarse de aspectos terapéuticos con animaciones y videos tutoriales, material validado por profesionales de Teletón y personalizadas, según las características de cada paciente. La misión fue la continuidad de los tratamientos en casa, sin tener que trasladarse a los institutos. Además, esta aplicación permitió el registro de las actividades para ser analizadas por el profesional a cargo de la intervención y, además, con la posibilidad de hacer consultas a través de video conferencia.





PLAN NACIONAL DE SALUD MENTAL

La pandemia ha sido un duro desafío para todos. En medio de esa realidad, este Plan Nacional de salud mental, nace como una respuesta adicional de Teletón, para acompañar, brindar apoyo, contener y orientar a las familias que lo pudieran requerir, en medio de la crisis socioemocional que ha generado, a nivel global, la lucha contra el Covid y las restricciones asociadas.

La Subdirección de Servicio Sociales y Comunitarios de la Dirección Médica Nacional, ha liderado esta iniciativa, centrada en dos focos: la salud mental, propiamente tal, y el ámbito psicosocial de los pacientes y sus familias, frente a estos fuertes cambios.

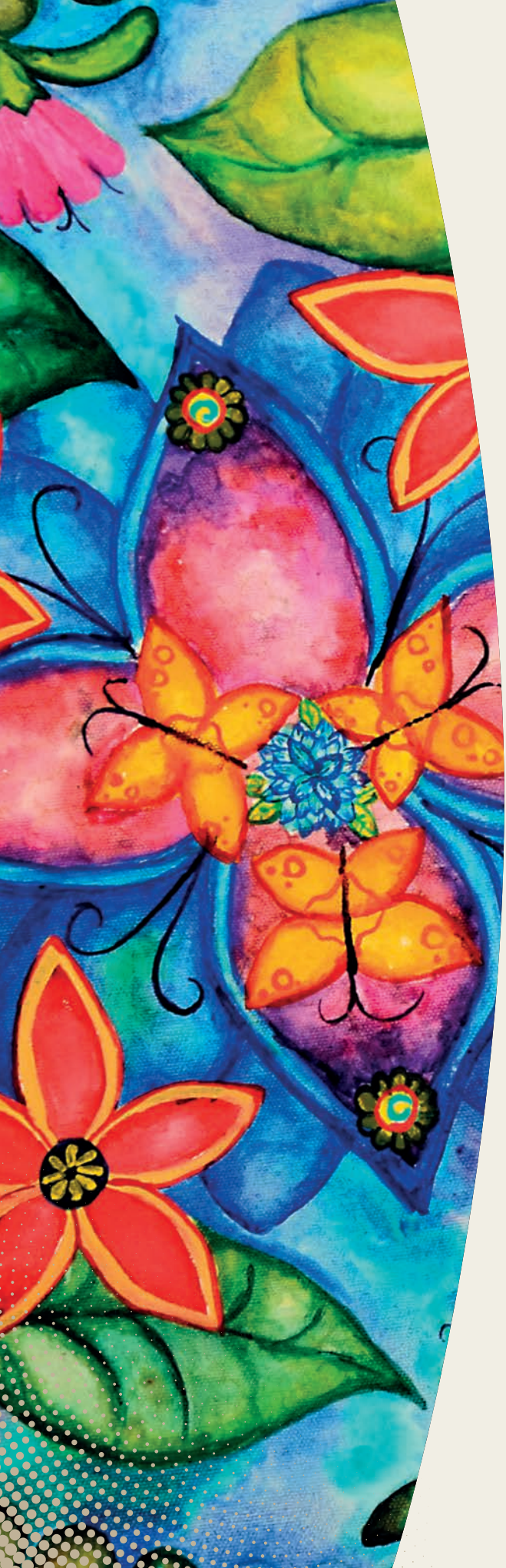
En el ejercicio 2020, el plan extraordinario de salud mental permitió realizar de manera especial 490 atenciones, efectuadas de manera telemática, a través del [Instituto Digital de la Teletón](#).

Todos los casos fueron analizados y diagnosticados de manera lo más temprana posible por los profesionales de Teletón, estableciéndose, además, los contactos con la red de salud del país, de modo que pudieran ir abordando los trastornos pesquisados.





Adaptación de las terapias artísticas y deportivas en pandemia



La creación artística es parte de la rehabilitación de los pacientes e involucró a todo el grupo familiar en medio de las restricciones de la crisis sanitaria.

El deporte, por su parte, pudo ser ejercitado a distancia, gracias a la tecnología, de modo de no perder la movilidad de los pacientes en sus hogares.

“El desafío para los equipos de la Unidad Terapia Artística Creativa (UTAC) de la Teletón siempre ha sido un espacio de encuentro para que los usuarios puedan socializar, compartir y desarrollar su identidad. Esto fue lo que más extrañaron los pacientes y sus familias en este año de pandemia”, dice Macarena Rivas, subdirectora de Servicios Sociales y Comunitarios.

El desafío estuvo, entonces, en poder traspasar ese espacio tan rico desde lo social y emocional a las pantallas, intentando no perder lo lúdico, y donde todos pudieran participar. Es así como uno de los primeros focos de trabajo estuvo puesto en mantener a los grupos que se solían reunir de manera presencial para no alterar las relaciones humanas en torno a sus terapias. Macarena Rivas agrega que *“cuando nos logramos organizar surgió otro tema importante: el estrés al cual estaban sometidas las familias, debido a las demandas del trabajo diario, los cuidados de la casa y los deberes del colegio”.*

Fue en ese contexto, cuando Teletón se hizo cargo de involucrar no sólo a los niños, niñas y jóvenes en situación de discapacidad, sino que también a las familias en su conjunto: papás, abuelos y hermanos.



RECICLAJE EN CASA

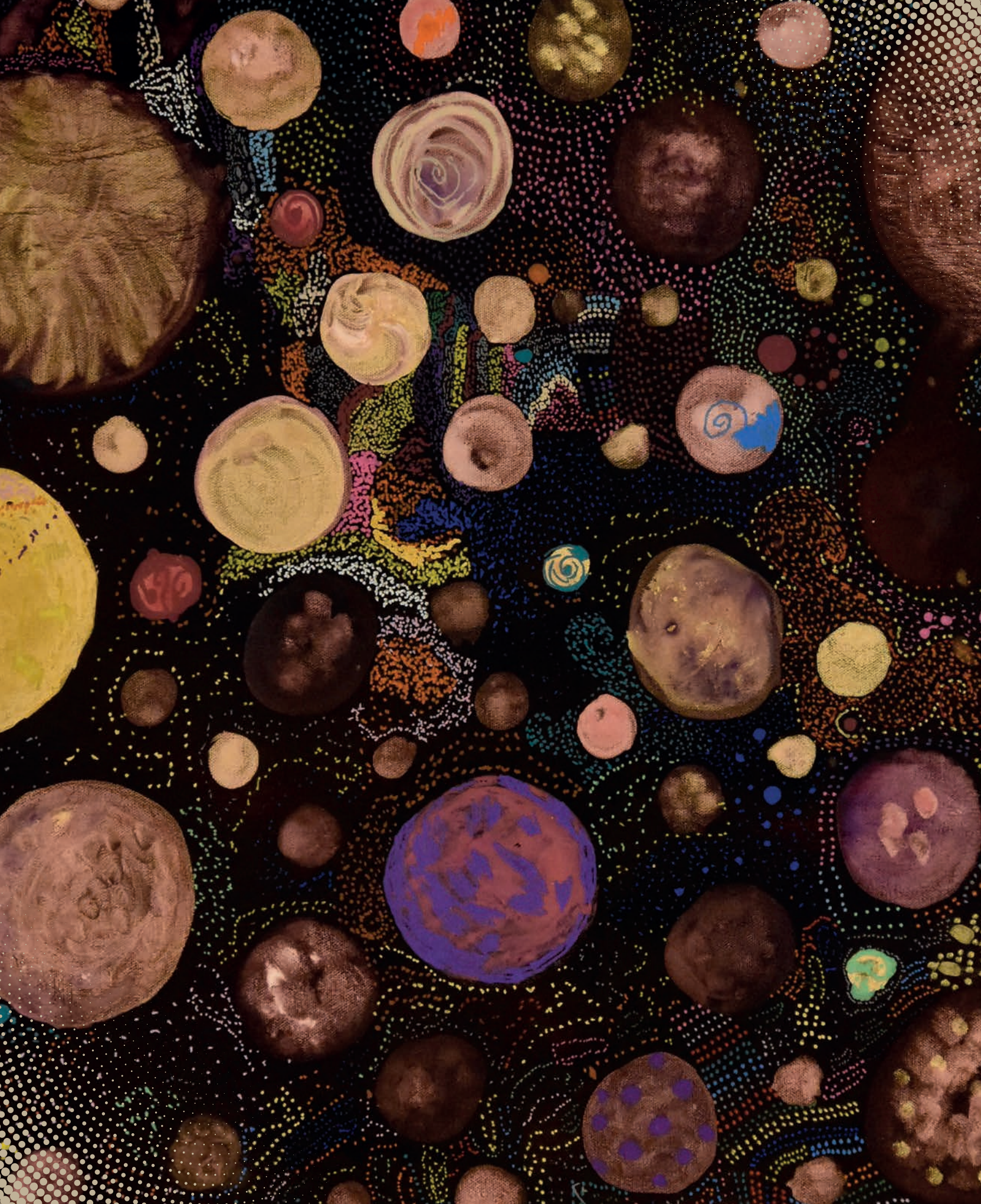
En la mayoría de los talleres, de norte a sur, se puso énfasis en el uso de materiales reciclados, como técnicas en cartón y papel, estampados con corchos o tapas de botellas que los usuarios y sus familias tuvieran en las casas y que no implicaran salir a conseguirlos afuera, debido al contexto de pandemia.

TECNOLOGÍA APLICADA AL ARTE

Si bien en un principio, la adaptación digital a los talleres de arte fue compleja, a poco andar se transformó en un medio para explorar nuevas técnicas y oportunidades de expresión. Por ejemplo, el desarrollo de tutoriales en video para poder enseñar contenidos, como se hizo en los Institutos de Concepción y Temuco.

En este sentido, el uso de los teléfonos celulares fue crucial, porque transformaron los talleres de teatro en experiencias audiovisuales, que dieron paso a videos y cortometrajes. Las fotografías de los aparatos móviles también permitieron la creación de fotografías experimentales y diversos trabajos con técnica de collage.





TRABAJOS COMUNITARIOS

Los talleres UTAC a nivel nacional permitieron realizar actividades comunitarias a pesar de la distancia, usando las herramientas que otorga la tecnología. El resultado fue la creación y diseño, por ejemplo, de dos “murales hechos por partes” en el Instituto Teletón de Coquimbo, que actualmente se encuentra en los detalles finales, y cuyo montaje se espera armar en las murallas de dicho recinto.

También se concretó un taller de música solo para padres y uno exclusivo para madres cuidadoras y otros en modalidad abierta para padres e hijos.

“La necesidad de distracción y entretenimiento en cuarentena hizo crecer la oferta de actividades. Se lograron traspasar las barreras físicas de los establecimientos y se realizaron actividades comunitarias, como el taller colectivo de música, donde participaron alumnos y sus familias de los Institutos de Antofagasta, Talca, Concepción y Puerto Montt”, agrega Macarena Rivas.



AUTOCUIDADO BIENESTAR EMOCIONAL Y MOVILIDAD

En el 2020, el autocuidado de madres, padres e incluso de la familia extendida fue una constante, ya que los profesionales de la UTAC vieron la necesidad de enfocarse en ellos para facilitar la convivencia y la rehabilitación de los pacientes en la nueva realidad Covid.

Fue así como se desarrollaron talleres de danza y pilates para cuidadoras y cuidadores, con el objetivo de prevenir lesiones lumbares originadas al momento de movilizar o levantar a sus hijos en sus casas.

En la mayoría de estas experiencias también participaron psicólogos, con el fin de realizar actividades artísticas y recreativas para bajar la ansiedad y generar bienestar emocional. Fueron importantes, asimismo, los talleres grupales de juego, de apego seguro y estilo de crianza para vincular a los padres y cuidadores con los niños, niñas y adolescentes.



USO DE LA TECNOLOGÍA PARA EJERCICIOS Y DEPORTES EN PANDEMIA

Por su parte, Raúl Smith, Coordinador Nacional de la Unidad de Ejercicio y Deporte Adaptado (UEDA) de Teletón, dice que *“el año 2020 nos enseñó a valorar aún más nuestra salud y capacidad de movernos libremente, lo que para nuestros usuarios se traduce en jugar, participar en las clases de educación física, realizar ejercicios terapéuticos y practicar deporte. Por lo tanto, nuestro principal desafío fue aprender a utilizar la tecnología a nuestro favor, manteniéndonos cerca de nuestros pacientes y sus familias para acompañarlos y motivarlos a mantenerse en movimiento, aprovechando sus ganas de jugar y disfrutar la vida por medio de la actividad física en sus hogares”*.

Este compromiso lo demuestran las cifras: durante el 2020, la UEDA atendió a 3.123 pacientes a nivel nacional, con una densidad promedio de 8,47 atenciones por paciente. Es decir, se realizó un total de 26.440 prestaciones a nivel nacional.

El rango de edad de mayor participación en las actividades deportivas fue el de 6 a 14 años, representando un 46,5 por ciento de los pacientes, seguido por el rango de 14 a 18 años que se tradujo en un 24,5 por ciento. Estos datos son significativos, ya que los niños y niñas en edad escolar y los jóvenes adolescentes que se atienden en la Teletón lograron ejercitarse y hacer deporte de manera activa por medio de la tecnología, y no sólo estar conectados virtualmente para realizar deberes escolares o distraerse en modo online.



CANTIDAD NIÑOS Y JÓVENES ATENDIDOS POR EDADES

UNIDAD DE EJERCICIO Y DEPORTE ADAPTADO

PRESTACIONES TOTALES REALIZADAS
26.440

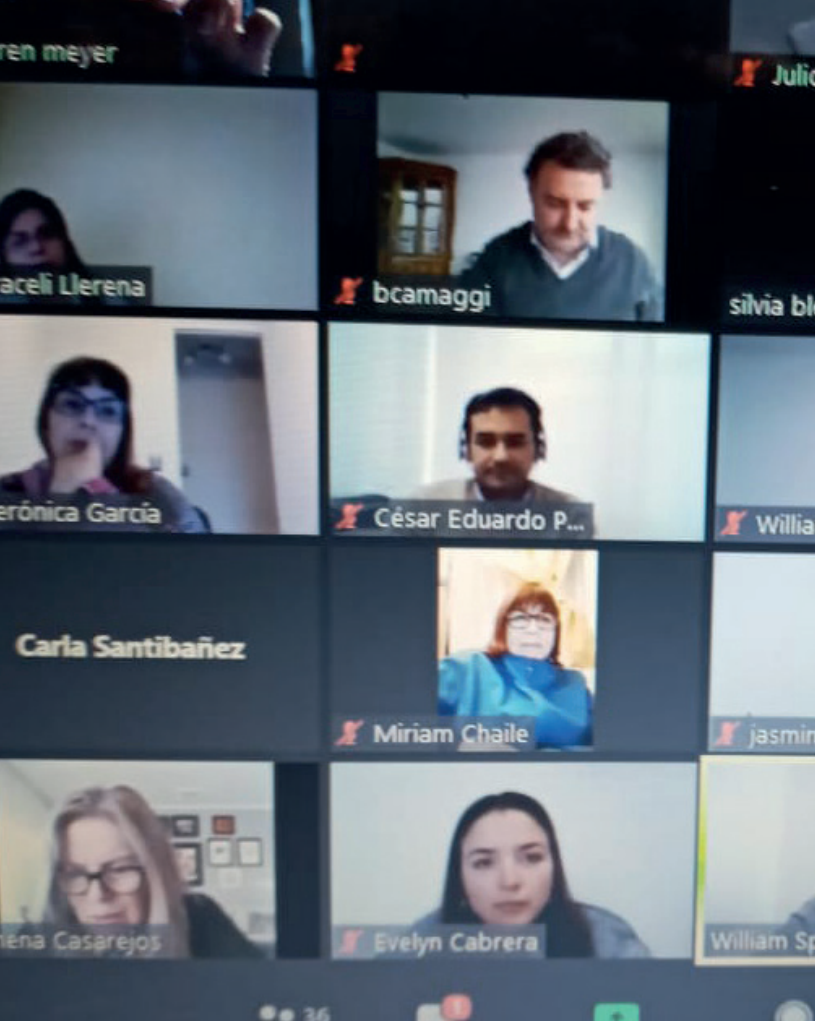
| RANGO DE EDAD | PACIENTES | PORCENTAJE |
|-----------------------|--------------|----------------|
| (1) < de 3 años | 26 | 0,83% |
| (2) >= 3 y < 6 años | 166 | 5,32% |
| (3) >= 6 y < 14 años | 1.452 | 46,49% |
| (4) >= 14 y < 18 años | 766 | 24,53% |
| (5) >= 18 y < 22 años | 546 | 17,48% |
| (6) > 22 años | 167 | 5,35% |
| TOTAL | 3.123 | 100,00% |

**CANTIDAD NIÑOS Y JÓVENES
ATENDIDOS POR CADA
INSTITUTO TELETÓN**

**UNIDAD DE
EJERCICIO
Y DEPORTE
ADAPTADO**

| INSTITUTO | PACIENTES |
|--------------|-------------|
| Arica | 32 |
| Iquique | 177 |
| Antofagasta | 170 |
| Calama | 242 |
| Copiapó | 164 |
| Coquimbo | 221 |
| Santiago | 695 |
| Valparaíso | 196 |
| Talca | 282 |
| Temuco | 301 |
| Concepción | 358 |
| Valdivia | 133 |
| P.Montt | 91 |
| Aysén | 61 |
| Total | 3123 |

Gestión del conocimiento para mantener unida a la Teletón en pandemia



Charlas y actividades virtuales fueron grabadas y ahora conforman una videoteca de conocimientos que se encuentra disponible para todas las trabajadoras y trabajadores de la Teletón a lo largo del país.

En 2020 se abrieron nuevos espacios, como lo fue el **Canal de Gestión de Conocimiento**, que se convirtió en una plataforma exitosa que mantuvo unidos a los equipos humanos de la institución.

En total, desde el 17 de abril y hasta el 18 de diciembre, se realizaron 53 conferencias virtuales, en las cuales participaron 60 relatores, donde el 85 por ciento fueron internos y un 15 por ciento externos. Hubo más 600 asistentes que se conectaron a una o más conferencias, lo que implica que el 55 por ciento de la dotación institucional participó de la Gestión del Conocimiento.

“La iniciativa surge a finales de marzo de 2020, a partir de las reuniones o encuentros virtuales que se realizaron con los distintos Institutos para saber cómo estaban y qué necesidades tenían los equipos. Fue ahí cuando nos planteamos la legítima pregunta de qué podíamos hacer entre nosotros para compartir los conocimientos”, dice Tatiana Cayazzo, gerente de Personas.





Así, Gestión del Conocimiento se tradujo en un espacio para canalizar y ordenar el conocimiento que cada profesional, independiente de su área, aportaba al conjunto. Tatiana agrega que *“esta iniciativa es una ganancia para todos, ya que fue algo positivo que surgió desde un acto de generosidad. Esto implicó tiempo, energía y recursos. Y nos dio la posibilidad de descubrir aún más a las personas que conforman nuestro gran equipo humano de norte a sur, y dar a conocer sus talentos, sus experiencias. Hoy podemos decir -orgullosos- que contamos, además, con una Videoteca de Conocimientos que se encuentra disponible de manera pública para todos nuestros trabajadores. Creo que es el sueño de toda institución”*.



FORMACIÓN DEL EQUIPO TELETÓN

Sin una institución preparada es imposible entregar el mejor servicio a los pacientes. Por ello, en 2020, Teletón facilitó la capacitación de sus trabajadoras y trabajadores:

El 100 por ciento de los trabajadores de Teletón participó de al menos una capacitación durante 2020.

El 97 por ciento de los trabajadores aprobó al menos un curso del Eje Formación Organizacional.

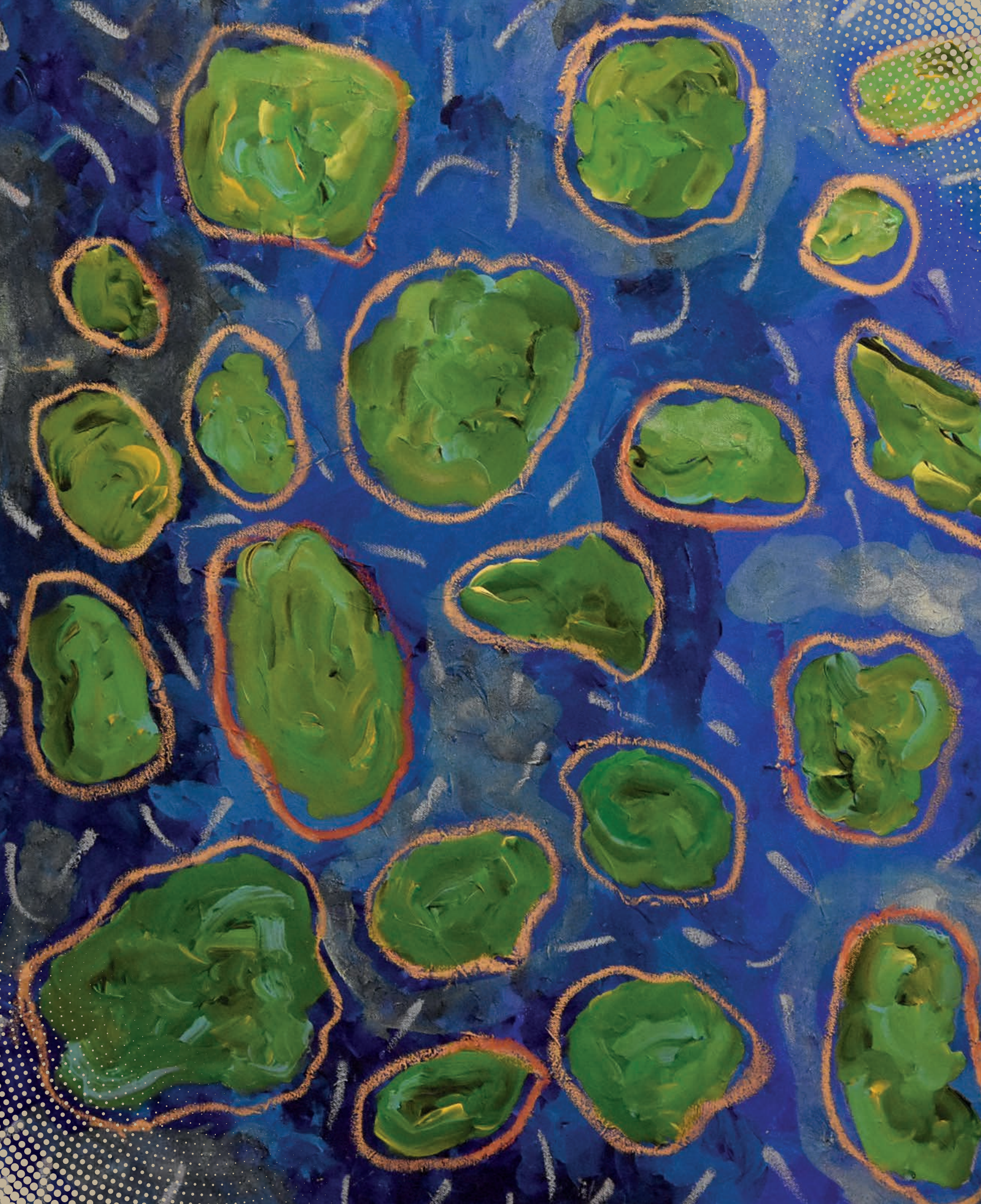
Se impartieron más de 58.000 horas de capacitación.

En promedio, cada trabajador del área no asistencial invirtió 42 horas en capacitaciones.

En promedio, cada trabajador del área asistencial invirtió 45 horas en capacitaciones.

Se becó al 75% de los postulantes al Programa de Becas de Formación Especializada.





RELATORES EXTERNOS DE GRAN NIVEL

También estuvieron presentes nueve relatores externos de gran nivel, quienes aportaron desde sus conocimientos nuevas miradas y espacios para discutir en comunidad. La Teletón agradece a las siguientes personas:

Soledad Larraín: consultora nacional e internacional en temas de género e infancia, psicóloga de la Pontificia Universidad Católica de Chile y magíster en Estudios Avanzados de la Familia de la Universidad Alberto Hurtado, quien efectuó la charla magistral *“Enfoque de Derechos y necesidades de niños, niñas y adolescentes”*. En su alocución se refirió a la prevención del maltrato, el fortalecimiento de la participación y la autonomía progresiva como elementos fundamentales tanto para la Teletón, como para la sociedad en general.

Daniel Halpern: PhD en Comunicaciones en Rutgers University (Estados Unidos), profesor y director de Magíster en Comunicaciones y del MBA de la Pontificia Universidad Católica de Chile, presentó la charla motivacional *“Cómo trabajar a distancia manteniendo la cercanía”*, con el fin de abordar las conversaciones virtuales en el trabajo, mostrar el fenómeno y las habilidades que se necesitan desplegar en pandemia.

Adriana Domínguez: especialista en Prevención de Abuso de Menores, miembro de la Consultora de Estrategia y Operaciones Praesidium (Estados Unidos), expuso sobre *“Un Enfoque Integral para Crear y Mantener Ambientes Seguros, en la prevención del abuso infantil”*.

Gonzalo Moenne: psicólogo organizacional de la Pontificia Universidad Católica de Chile, consultor en Desarrollo Organizacional, realizó la charla *“Programa de Engagement: desarrollo de compromiso y satisfacción laboral”*, con el objeto de comprender la importancia y el abordaje que se da hoy al engagement en las organizaciones, como un equilibrio entre el bienestar y los niveles de productividad.

Ramiro Blázquez: gerente general de la Consultora VDH (Von Der Heide) y papá de Joaquín, paciente de la Teletón, dictó una innovadora exposición sobre la plataforma online *“Apañándonos”*, que tiene el objetivo de facilitar el aprendizaje de temas asociados al apoyo emocional en el contexto de trabajo a distancia.

Héctor Jaramillo: gerente corporativo de Seguridad y Salud en el Trabajo de la Mutual de Seguridad, se refirió a *“Vivir y trabajar con Covid”*.

Francisca Yuri Blanch: psicóloga y directora del Centro de Apoyo al Desempeño Académico (CADA) de la Universidad del Desarrollo expuso sobre *“¿Cómo nos comunicamos efectivamente a través de las pantallas?”*.

Marisu Pedernera: coordinadora de Capacitación y Gestión del Aprendizaje del Centro de Rehabilitación Integral Teletón de Asunción, Paraguay, se refirió a una *“Aproximación en el modelo basado en rutinas y su uso en atención remota”*.

Pía Nitsche Royo: psiquiatra y docente de pre y postgrado de la Escuela de Medicina de la Pontificia Universidad Católica de Chile presentó la charla *“Mindfulness en Salud”*.

En diciembre de 2020, se les solicitó a los trabajadores Teletón, de todas las áreas, que contestaran una encuesta de evaluación al programa *“Gestión del Conocimiento”*. En ella, la actividad fue mayoritariamente valorada, y se acordó sostenerla en el tiempo.



Los voluntarios de la Teletón reafirmaron su compromiso con los pacientes





En 2020, 2.938 personas donaron su tiempo a la obra de la Teletón, sus usuarios y familias.

Se logró transformar todas las actividades a un formato digital, manteniendo la calidez y calidad de los programas comunitarios, logrando cumplir los objetivos terapéuticos.

En 2020, 1.310 personas postularon al voluntariado permanente de la Teletón, de las cuales 326 fueron reclutadas, sumándose a los 1.418 que renovaron su compromiso desde el año anterior. En total, 1.744 personas formaron parte del voluntariado permanente.

Esto es muy relevante, teniendo presente que las personas que asumen este compromiso permanecen, en promedio, entre tres a cuatro años, lo que hace posible formular procesos de formación y capacitación.

“Con orgullo podemos decir que, en el excepcional año 2020, contamos con la generosidad de muchas personas, que entregaron su tiempo para estar al servicio de las personas en situación de discapacidad”, dice Aldo Orrigoni, director de Gestión Social y Voluntariado.

El equipo de voluntarios permanentes está conformado en un 85.9 por ciento por jóvenes de entre 18 y 29 años, de los cuales el 77 por ciento son mujeres y el 23 por ciento hombres; el 69 por ciento son estudiantes de educación superior.





Durante el 2020, en complemento a los 1.744 voluntarios permanentes que se sumaron a los diversos programas comunitarios y servicios, también se contó con 693 voluntarios invitados a eventos especiales, 393 voluntarios corporativos de empresas y 108 trabajadores de la Teletón. Así, 2.938 personas se sumaron en el ejercicio 2020, donando su tiempo en pos de la rehabilitación e inclusión.

A través de todas las acciones que se realizaron en los programas comunitarios de la Unidad de Gestión Social y Voluntariado, se pudo brindar servicio y asistencia a 2.533 usuarios y sus familias. En total, fueron 26.197 atenciones. En el contexto de la pandemia, se transformaron todas las actividades a un formato digital, manteniendo la calidez y calidad de los programas comunitarios, logrando cumplir los objetivos terapéuticos.

Es importante señalar que, también, se aumentó la cobertura territorial, pudiendo sumar a muchas familias de las comunas más distantes en cada región, que en años anteriores, por dificultades de desplazamiento a los Institutos, no podían acudir de manera presencial. Durante el año 2020, en conjunto con el Ministerio de las Artes, la Cultura y el Patrimonio, se implementaron tres nuevas bibliotecas Teletón, en los Institutos de Antofagasta, Atacama y Concepción, las que se sumaron a las ya habilitadas en Calama, Santiago, Temuco y Valdivia.



Asimismo, el cuerpo de voluntarios apoyó la ejecución de la Encuesta Teletón, con más de 280 encuestadores, lo que permitió contactar a más de 3.000 familias. De igual manera, los apoyaron la confección de cajones step para los niños, niñas y jóvenes usuarios, y realizaron la entrega de insumos a domicilio como cajas de pañales, cajas de alimentos y elementos terapéuticos. Un desafío importante para el próximo periodo será poder formular nuevos programas comunitarios, que puedan dar respuesta a las necesidades de las familias en el uso de tecnología, como alfabetización digital y acompañamiento educativo para los niños y niñas. Uno de los desafíos en el ámbito de la gestión del voluntariado es la capacitación y formación, para desarrollar en ellos más habilidades y competencias, a fin de brindar un mejor servicio.



La asistencia social de la Teletón en pandemia



Los equipos de trabajo social tuvieron la misión de identificar las necesidades y principales carencias de las familias y sus pacientes, donde el 50 por ciento pertenece a los quintiles socioeconómicos más vulnerables.

El área de la Asistencia Social de la Teletón logró asistir a 19.521 usuarios, con un total de 73.794 atenciones durante el 2020. De estas, 5.815 fueron atenciones realizadas gracias a la telemedicina y a la telerrehabilitación.

La situación de los pacientes fue muy frágil durante el 2020. Esto, considerando que más del 50 por ciento pertenecen a los quintiles socioeconómicos de ingresos más bajos (I y II), lo que implica que viven en circunstancias de alta vulnerabilidad económica y social. Del total de pacientes, 25.371 están al cuidado de una mujer cuidadora y 914 son familias monoparentales. Los equipos de trabajo social tuvieron la misión de identificar estas necesidades y las principales carencias, de modo de ir con ayuda oportuna. En abril, y de manera excepcional, se entregaron 7 mil cajas de ayuda, con alimentos de primera necesidad; luego se dieron 179 mil pañales y 87 mil insumos médicos a esas familias más vulnerables, afectadas por la emergencia sanitaria.



GUÍA DE BENEFICIOS Y SERVICIOS PARA PERSONAS EN SITUACIÓN DE DISCAPACIDAD

Este equipo también trabajó coordinadamente a nivel nacional en el desarrollo de la *“Guía de Beneficios y Servicios para Personas en Situación de Discapacidad”*, iniciativa cuyo objetivo fue entregar información relevante para acceder oportunamente a los servicios y beneficios sociales, económicos, de salud, educacionales, de vivienda, deportivos, laborales y recreativos, entre otros.

La guía, que funciona como un buscador web gratuito, contiene información de 65 organizaciones, fundaciones e instituciones sin fines de lucro, que prestan servicios en inclusión para el adecuado cumplimiento de la ley de 20.422, alcanzando una cobertura de más de 900 servicios y/o beneficios distribuidos a lo largo del territorio nacional. Además, debido a la contingencia sanitaria se incorporó un módulo especial Covid-19, con información de alcance nacional, regional y comunal, en beneficio de las familias.





ENCUESTA DE CARACTERIZACIÓN TELETÓN 2020

El objetivo de aplicar esta encuesta fue conocer las necesidades y la situación social de los pacientes y sus familias en el contexto de la pandemia. Se identificaron factores de riesgo, problemas y carencias. Se requería comprender la realidad de las familias en aspectos sociales y económicos; es decir, si tenían conexión a internet, cuántas habían perdido su empleo o sufrido cambios en sus ingresos; y cuáles eran las necesidades de insumos básicos que requerían con urgencia. Se agregaron a esta herramienta de medición temáticas de percepción de la atención a distancia e impacto del Covid-19. Se buscó monitorear cómo estaban continuando con sus tratamientos a distancia, además de conocer las percepciones y expectativas respecto al plan de atención institucional. Gracias a esta investigación, que buscó tener información para informar e influir en la creación de políticas de salud, se obtuvo un total de 12.878 respuestas válidas, y se espera que el informe final esté disponible en el ejercicio 2021.





¡Queremos que te cuides!

MAN

Algunos resultados



99% de los pacientes vive con su familia



85% está inscrito en el **Registro Social de Hogares** del Ministerio de Desarrollo Social y Familia.



14,6% vive en casas **no accesibles** para los pacientes.



59% está inscrito en el **Registro Nacional de Discapacidad**.

43,5% recibe algún beneficio social del Estado.



69% de familias que trabajan de modo independiente **disminuyeron sus ingresos en un 67%**



74,5% ha tenido estrés en su familia producto de la pandemia.

31% de las familias que trabajan de **modo dependiente disminuyeron sus ingresos en 43%.**

73,1%

de los pacientes **asiste a un establecimiento educacional.**

25,8%

de los pacientes le falta de **conectividad y/o equipamiento tecnológico para cursar la educación a distancia.**

74%

de los pacientes requiere **insumos médicos, medicamentos o alimentación especial.**

23,7%

de los pacientes **les preocupa perder las atenciones presenciales** si se incorpora la atención a distancia de modo permanente.

2%

de los pacientes fue **diagnosticado con Covid-19.**



LÍNEA TELEFÓNICA GRATUITA DE ORIENTACIÓN

El 10 de noviembre se dispuso de una línea telefónica gratuita *“Teletón responde”* con el número 600 24 500 03, que nació con la finalidad de apoyar a las y los pacientes de la Teletón a lo largo del país. Esta línea permite la entrega de orientaciones en consultas médicas, que no tienen que ver con la rehabilitación habitual. Por ejemplo, enfermedades, imprevistos de salud, dosis de medicamentos, orientación médica sobre signos y síntomas generales, como problemas respiratorios, gástricos, intestinales, urinarios, alergias, entre otros. Ximena Casarejos, directora ejecutiva de la Fundación Teletón, dice que *“este es un servicio que la Teletón entrega a sus pacientes para dar orientación de medicina general y apoyarlos con sus dudas. Sabemos que es difícil salir durante esta pandemia, que debemos cuidarnos y más aún los niños y jóvenes con discapacidad, algunos de ellos tienen otras enfermedades de base que los ponen en riesgo. Fue por eso que quisimos ayudar a nuestros pacientes y promover que se queden en casa”*.

Esta línea supone, también, un apoyo a la red de salud que se ha visto exigida durante la pandemia, y la mayoría de sus recursos se han destinado para enfrentar la lucha contra el Covid-19. Por lo que servicios complementarios, como esta línea telefónica, son de gran ayuda para descongestionar y resolver dudas.






Teleton

Babysec
Premium



AYUDA SOCIAL DE LA TELETÓN EN CIFRAS

5.513 atenciones domiciliarias entregadas a pacientes.

7.000 cajas de alimentos entregadas a familias más vulnerables.

179 mil pañales donados por la empresa Softys, y 87.156 insumos médicos entregados a pacientes.

12.787 pacientes fueron entrevistados para la Encuesta de Caracterización Sociodemográfica, lo que permitió actualizar su realidad social.

Más de 900 servicios de apoyo a las personas en situación de discapacidad se recogen en la Guía de Ayudas Sociales, que se encuentra disponible de forma gratuita en la plataforma web de la Teletón.

490 atenciones fueron realizadas dentro del Plan de Salud Mental, programa que se puso en marcha en noviembre de 2020.

2 millones 900 mil implementos terapéuticos fueron entregados a las familias más vulnerables para terapias domiciliarias, equivalentes a casi 23.000 kits.

Más de 560 llamadas (consultas generales y de orientación médica) fueron recibidas por la línea telefónica Teletón Responde, que atiende en modalidad 24/7, en el número 600 24 500 03.





Iniciativas de ayuda en pandemia más allá de la Teletón



En marzo de 2020, cuando recién comenzaba la pandemia en el país, y como sociedad toda nos vimos enfrentamos a las restricciones y cuarentenas, como institución nos comunicamos con las autoridades de Salud del país para ponernos a disposición del desafío de enfrentar la crisis sanitaria. Ofrecimos instalaciones, vehículos, equipos humanos y conocimientos. Desde ese momento, y durante todo el ejercicio 2020, desarrollamos formas de retribuir a la comunidad, con lo que estaba a nuestro alcance, para hacer frente a las consecuencias de la pandemia. A continuación, se detallan las acciones realizadas:

APOYO AL HOSPITAL REGIONAL DE COYHAIQUE

En agosto de 2020, surgió la idea de un convenio entre la Teletón y el Hospital Regional de Coyhaique (HRC), donde el Instituto Teletón de esa ciudad facilitó un espacio físico a los usuarios del HRC que requerían atenciones kinésicas. Esto, debido a que la unidad de rehabilitación del HRC debió ser transformada en urgencia pediátrica, dada la contingencia del coronavirus. La dra. Pilar Arismendi, directora del Instituto Teletón de Aysén, dice que *“este convenio fue una manera de devolver la mano a la comunidad, no sólo a la región, que tan generosamente nos apoyó en nuestra campaña de abril. Nos sentimos muy orgullosos del trabajo que estamos haciendo para poder servir a la comunidad con este espacio, donde los pacientes del Hospital Regional pueden continuar con su rehabilitación kinesiológica”*.

En tanto, Ketty Hidalgo, jefa de la Unidad Kinesiología del HRC, agradeció a la Teletón: *“Ha sido muy satisfactorio atender a nuestros pacientes en las dependencias del Instituto Teletón, acorde a cada una de sus patologías, con la posibilidad de hacer ejercicios y aplicar fisioterapia”*.

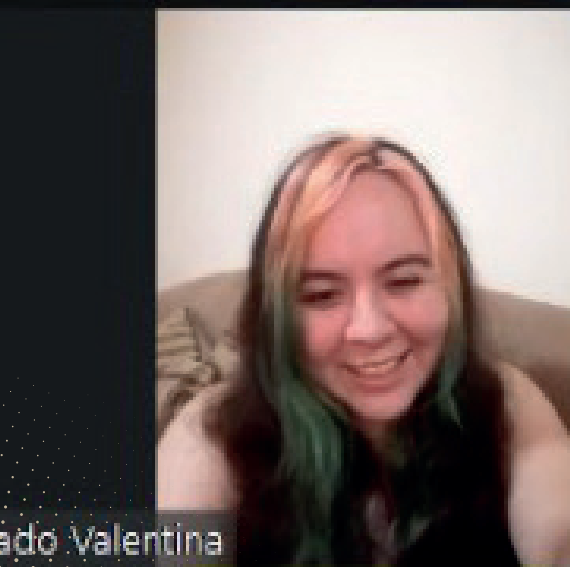
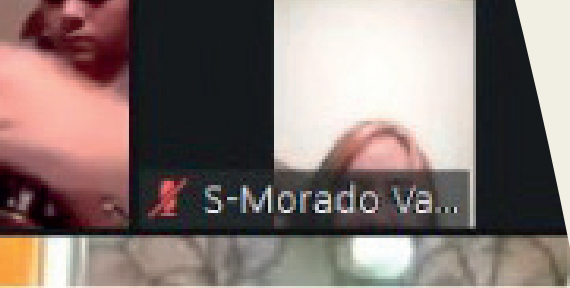




APOYO CON MOVILIZACIÓN A LOS SERVICIOS DE SALUD DEL PAÍS

El rol de los choferes y de los equipos que realizaron visitas a domicilio en pandemia durante 2020 fue y sigue siendo clave. Estos profesionales de la Teletón se convirtieron en un puente de ayuda importantísimo entre los centros de salud y las personas que requerían medicamentos, alimentos especiales o insumos médicos, como los adultos mayores o los pacientes postrados, que no son necesariamente pacientes de la Teletón. Esta medida, implementada por los Institutos de **Puerto Montt, Valparaíso, Calama y Arica** fue una *“devuelta de mano”*, no sólo para con los hospitales, consultorios y Senadis, sino que para la comunidad completa en la contingencia Covid-19. El **Instituto Teletón Puerto Montt** apoyó al Hospital Base de Puerto Montt desde abril a junio, realizando 2.057 rutas a domicilios, beneficiando a los pacientes del Servicio de Salud de Reloncaví, entregando principalmente fármacos e insumos médicos a pacientes crónicos y de la tercera edad. El **Instituto de Valparaíso** designó un vehículo con chofer apoyando desde el 20 de abril hasta diciembre del 2020 al Banco de Sangre, trasladando a los dadores desde sus domicilios hasta los hospitales Gustavo Fricke, de Viña del Mar, y Carlos Van Buren, de Valparaíso. Y luego se brindó el mismo servicio de movilización al Cefam de Plaza Justicia, desde el 6 de mayo de 2020 a la fecha, trasladando diariamente a profesionales para la atención de la población que se atiende en dicho establecimiento.





El **Instituto de Calama**, durante julio de 2020, realizó un convenio de préstamo de movilización con el Hospital Carlos Cisterna (HCC) de la misma ciudad, con uno de los vehículos con chofer y, posteriormente, ofreció movilización, desde octubre a diciembre del mismo año.

El **Instituto de Arica**, en abril, mayo y junio puso a disposición del Servicio de Salud de la misma ciudad, un chofer con movilización y un técnico de sala, quien fue la persona encargada de hacer la entrega del medicamento a pacientes en sus domicilios.



TRAZABILIDAD COVID-19 A LA COMUNIDAD DE IQUIQUE

Este plan de acción de trazabilidad surge inicialmente como una necesidad de seguimiento para los pacientes de la Teletón, que pudiesen haberse contagiado de Covid-19 fuera de los institutos, iniciativa que nació en el Instituto Teletón de Iquique.

“Realizar acciones de trazabilidad es sumamente importante, ya que nos permite ir siguiendo a los pacientes de la Teletón para evitar que se contagien, que contagien a otros e ir aislándolos según los protocolos de cuarentena establecidos para cortar la cadena de transmisión”, señala Vianca Vargas, jefa de Enfermería del Instituto Teletón de Iquique.

La profesional cuenta que se abordaron las medidas sanitarias generales, pero también las necesidades de los pacientes de la Teletón, hasta que se empezó a hacer seguimiento de la población general de Iquique y de Alto Hospicio, y de todas las comunas aledañas. Se empezó a enviar a la Seremi de Salud de Iquique -dos veces a la semana- la nómina de los pacientes o el grupo de la familia, de modo que ellos pudieran hacer la investigación epidemiológica.

“Para nosotros, cada vez que tenemos la posibilidad de colaborar con el país, con Iquique, con las personas, sentimos que es una oportunidad de agradecer la confianza que depositan en nosotros año a año”, dice el dr. Julio Volenski, director del Instituto Teletón de Iquique.

CONFECCIÓN Y ENTREGA DE SETS DE PRONO A 54 HOSPITALES DEL PAÍS

“El sistema de posicionamiento prono es una forma de mantener a los pacientes en posición boca abajo. Cuando el paciente está en la UCI, ya sea con oxigenoterapia de alto flujo o con ventilación mecánica, esa postura de prono favorece la ventilación, de tal forma que mejora el pronóstico. Sin embargo, al estar en esa posición prolongada se generan heridas por presión dado la inmovilidad de los pacientes. Para aminorar la aparición de estas lesiones, es que se confeccionan los sets de cojines prono”, dice el dr. Volenski.

Como estos sets se han convertido en un artículo de primera necesidad hospitalaria para afrontar la contingencia, es que el Hospital de Iquique solicitó al Instituto Teletón de Iquique ayuda para confeccionarlos. Fue así como el Laboratorio de Órtesis y Prótesis de ese Instituto fabricó y entregó los primeros sets de posicionamiento en prono al hospital de esa ciudad. El primer patrón de confección de estos elementos se realizó en marzo del 2020 por la Unidad de Servicios de Medicina Física y Rehabilitación de la Posta Central (HUAP), liderados por la dra. Carolina Rivera, jefa del Servicio de Medicina Física y Rehabilitación del HUAP.

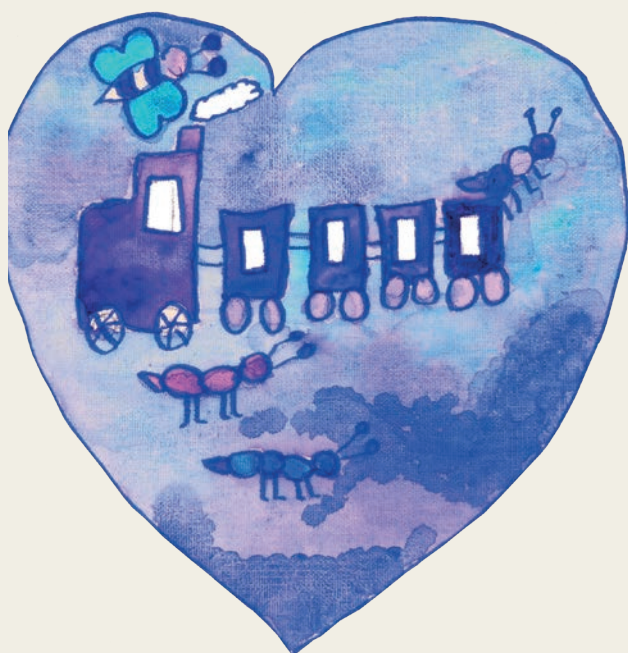
“Desde el inicio, mirando lo que pasaba en el mundo, como en Italia, Estados Unidos y España, vimos que el prono iba a ser una alternativa a usar, lo que se convirtió en una estrategia de rehabilitación precoz, ya que ayuda a disminuir las complicaciones y, por lo tanto, a tener más camas disponibles para el futuro”, afirma la dra. Rivera.







Teletón



Viendo esta creciente necesidad, la Teletón dispuso que los 14 Laboratorios de Órtesis y Prótesis de los institutos trabajaran en la confección de estos sets, siguiendo el patrón creado por el equipo de la Posta Central, y así entregar esta ayuda a los hospitales del Sistema de Salud del país, que los requerían y los siguen solicitando.

“Nosotros somos parte de una sociedad, y si en este momento nuestro país nos necesita y podemos aportar en una vereda muy distinta de lo que hacemos normalmente, que es la rehabilitación, estamos llamados a responder.

En este caso con los sets de pronos fabricados por los Laboratorios de Órtesis y Prótesis”, dice el dr. Bruno Camaggi, director Médico Nacional de la Teletón.

Fue así como a nivel nacional, durante el 2020, se confeccionaron y entregaron 668 set de posicionamiento, distribuidos a 54 hospitales del país.

**PLATAFORMA DE
REHABILITACIÓN
POS COVID-19
ABIERTA A TODA
LA COMUNIDAD**

La Teletón, junto a especialistas del Hospital de Urgencia y Asistencia Pública, la Sociedad Chilena de Medicina Física y Rehabilitación, la Sociedad Chilena de Enfermedades Respiratorias, la Sociedad Chilena de Medicina del Deporte y la Universidad del Desarrollo, desarrollaron una plataforma virtual de rehabilitación, gratuita, disponible para toda la comunidad, tanto en Chile, como a nivel internacional. Este programa complementario está destinado para que los adultos que hayan sido hospitalizados por cuadros graves de coronavirus y hayan quedado con secuelas, después de superar la enfermedad.

Desde el 10 de septiembre de 2020, se pudo acceder a través de www.rehabilitacionpostcovid.cl para encontrar tutoriales con toda la información del programa, previa inscripción individual. Cualquier persona puede obtener una pauta de ejercicios de rehabilitación, según la etapa en que se encuentre su recuperación de Covid-19.

El dr. Camaggi afirma que *“esta plataforma web abierta permite entender de qué se trata el programa, y acceder a contenidos audiovisuales que tienen distintos focos, tales como el respiratorio, cardiológico, motor, la esfera emocional o psicológica. Los distintos contenidos se pueden ver, descargar y compartir. La segunda parte, que sí requiere un registro, permite hacer un seguimiento a estos pacientes y su evolución”*.

Además de los tutoriales, la plataforma tiene un espacio para preguntas frecuentes muy detallado y otro para poder contactarse directamente con los profesionales.



“Es muy importante empoderar a la población. Primero, se debe entregar las herramientas para que conozcan qué es esperable; se trata de educar sobre las secuelas de esta enfermedad para que tomen un programa de seguimiento virtual, autoguiado por el paciente y su familia, con el fin de tener un mejor resultado funcional en cosas simples, con altos estándares de seguridad”, dice la dra. Carolina Rivera. A su turno, Ademir Domíć, vicepresidente ejecutivo de la Fundación Teletón, afirma que “los equipos humanos de los Institutos de la Teletón pusieron a disposición del país y del extranjero sus talentos clínicos, con el fin de desarrollar un tutorial tecnológico que se pudo realizar gracias a nuestra experiencia previa con la telerrehabilitación. Tuvimos también la capacidad de producir piezas audiovisuales que fueron de fácil uso y, por último, logramos convocar a profesionales externos a la institución, de distintos ámbitos, como las sociedades médicas y de la Posta Central, para que nos apoyaran con sus conocimientos en esta iniciativa”.

**COLABORACIÓN
CON LA CAMPAÑA
“VAMOS CHILENOS”
DE LA FUNDACIÓN
CONECTA MAYOR**

El 18 y 19 de septiembre de 2020, en el contexto de las Fiestas Patrias, fueron jornadas marcadas por la solidaridad que caracteriza al país, rindiendo un homenaje a las personas mayores a través de la Campaña “Vamos Chilenos”, de la Fundación Conecta Mayor. Se buscó conectar a 80 mil adultos mayores mediante dispositivos tecnológicos y un sistema de acompañamiento virtual. En esta iniciativa, donde participaron la Pontificia Universidad Católica, Teletón, la Asociación Nacional de Televisión (Anatel), la Asociación Regional de Televisión (Arcatel) y la Asociación de Radiodifusores de Chile (Archi); y que contó con la colaboración del Servicio Nacional del Adulto Mayor (Senama), la Asociación Chilena de Municipalidades (ACHM), la Asociación de Municipalidades de Chile (Amuch) y la Asociación de Municipalidades Rurales de la Región Metropolitana (AMUR), permitió visibilizar la temática de la tercera edad y ayudar a la integración e inclusión de quienes pertenecen a este grupo de la población. Durante estos dos días se logró recaudar más de \$16 mil millones de pesos, los que, en una primera etapa, permitieron a Conecta Mayor llegar a personas mayores de 70 años que viven solas, y que se encuentran entre el 40 por ciento más vulnerable de la población.







A ellos se les entregó un kit, que consiste en un dispositivo tecnológico, similar a un teléfono inteligente, pero con funciones simplificadas, que son sencillos de usar, para que puedan conectarse rápidamente con Conecta Mayor Virtual y el centro de asistencia en línea. Desde la campaña en septiembre y hasta el 31 de diciembre, Conecta Mayor pudo llegar con sus ayudas a 334 municipios inscritos, con 46.461 kits entregados. Todas las donaciones recaudadas por esta campaña, fueron directamente a la cuenta de la Fundación Conecta Mayor. Teletón se sumó a la iniciativa, apoyando la producción de la campaña, dada su experiencia en la materia, pero no destinó recursos propios ni recibió ingresos por ésta. Los montos necesarios para la producción de esta campaña, fueron cubiertos por auspicios publicitarios del programa. E incluso de éstos, se generó un excedente, que también fue entregado a Conecta Mayor. Los procedimientos y registros contables fueron revisados por Deloitte, auditora internacional que emitió un Informe que incluye el Estado de Resultados de dicha campaña.

Apoyo a los emprendimientos y empleos en medio de la crisis sanitaria

Durante 2020, el contexto Covid-19 tuvo una gran repercusión en el ámbito económico y laboral a nivel nacional e internacional. En Chile, la tasa de desocupados pasó de un 7,8 por ciento a un 10,3 por ciento.

Dada esta situación, la Unidad Laboral de Teletón (ULAB) decidió conocer el estado de funcionamiento de los emprendimientos desarrollados por las familias y pacientes de la Teletón. Para ello, se llevó a cabo un estudio con 682 emprendedores a nivel nacional, con proyectos generados durante 2018 y 2019, que continuaban en funcionamiento en diciembre de 2019. Del total de emprendedores, se pudo contactar al 85 por ciento de ellos; del análisis de los datos se desprende la siguiente información:

En el 86 por ciento de los casos, los emprendimientos están a cargo de la cuidadora. De ellas, el 66 por ciento son jefas de hogar.

Los emprendimientos de pacientes corresponden al 9 por ciento.

En relación a los ingresos que estos emprendimientos generaban antes de la crisis sanitaria, se puede señalar que el 57 por ciento aportaba entre 100 mil pesos y 500 mil pesos al mes, y un 7 por ciento sobrepasaba el medio millón de pesos.

Sin embargo, a junio de 2020, el 85 por ciento de los emprendimientos se encontraban parados o con volumen de ventas bajas, mientras que el 12 por ciento estaba en funcionamiento con la misma actividad o con reconversión.

Por todo lo anterior, para la Teletón fue un imperativo realizar acciones desde la ULAB a nivel nacional para apoyar los procesos de emprendimiento. Estos se concentraron en tres gestiones principales:



GESTIÓN REALIZADA A TRAVÉS DE FOSIS

Tal como estaba planificado, fueron apoyados 254 proyectos de emprendimiento por un monto total de \$213.000.000, con recursos del Fondo de Inversión Social (Fosis):

42 emprendedoras y emprendedores

participaron en el programa Cyber Fosis.

11 emprendedoras fueron apoyadas con diferentes Programas de Emergencia en Iquique, Concepción y Coquimbo.

Se gestionó el aumento del presupuesto para el ejercicio 2021 por un total de 290 millones 410.000 pesos, con lo que **se espera impulsar 284 emprendimientos.**





**POSTULACIÓN AL
FONDO NACIONAL
DE PROYECTOS
INCLUSIVOS
DEL SENADIS
PARA LA
REACTIVACIÓN**

Este proyecto del Servicio Nacional de la Discapacidad (Senadis) benefició a 20 emprendedoras de Arica, Valparaíso, Santiago, Concepción y Temuco, que tuvieran ventas muy bajas o estuvieran inactivas producto de la crisis sanitaria. El aporte total fue de 10 millones de pesos, y se estará ejecutando hasta el 31 de octubre de 2021. Este supone:

Transferencia de fondos por 480 mil pesos a cada participante para la adquisición de maquinaria o insumos y para sus acciones de publicidad, a través de tarjetas de visita, flyers y pendones, entre otros.

Capacitación en el software Office 365, redes sociales, marketing digital y atención al cliente.

Soporte para la difusión de sus emprendimientos a través de Vitrina Digital, mediante Bazardenavidad.cl, lo que supuso un espacio de exposición durante el mes de diciembre.

Apoyo de los profesionales de la Teletón en la activación de su plan de negocios, así como acompañamiento social y psicológico.

Alianza con las empresas Edutecno, CCU y ENEL.

BAZAR NAVIDAD

Ya despidiendo el complejo escenario del año 2020, se logró concretar el 14 de diciembre la **Primera Expo Virtual de Emprendedores Navidad**, un espacio donde se podían comprar regalos con sentido. Por primera vez, 58 emprendedores y emprendedoras de la Teletón, de todo Chile, tuvieron una plataforma en la que exhibir sus productos, gracias a un sitio diseñado especialmente para esta feria digital: **www.bazarnavidad.cl**.

El portal, de acceso gratuito, fue una vitrina que buscó que los usuarios se conectaran con las redes sociales o los sitios de cada emprendedor, y estuvo vigente durante todo el mes de diciembre. Gracias al financiamiento de ENEL por cinco millones de pesos, este bazar virtual ofreció artesanías en vidrio, cerámica en frío, confecciones de tela, productos de belleza, productos para bebés, entre muchos otros más.

Asimismo, se realizó difusión en la radios ADN, Infinita, Digital FM, La Clave, Emol y Arcatel, además del canal de televisión UFRO TV de Temuco.

La iniciativa, que hoy día gestiona la ULAB de la Teletón, nació en 1998 bajo el alero de la Unidad de Servicio Social, y ha ido creciendo durante los años. A partir de 2017, se han implementado Bazares de Navidad en diferentes Institutos de la Teletón, como los de las ciudades de Coquimbo, Santiago, Valdivia, Valparaíso, Temuco y Puerto Montt.





EXPO INCLUSIÓN

En noviembre de 2020, la ULAB realizó la Expo Inclusión, una Iniciativa que convocó al mundo de la inclusión, enfocada en potenciar la educación, la tecnología inclusiva y continuar impulsando la empleabilidad y el interrelacionamiento entre sus organizaciones participantes.

En este encuentro participaron empresas, la academia, el gobierno, fundaciones, pymes, startups y capacitadores de la inclusión en un hub digital, plataforma web y apps en una segunda etapa.

La Teletón participó con un stand con 18 ofertas laborales, donde se efectuaron dos charlas a cargo de Raquel Calvarro, coordinadora nacional de la ULAB, con las temáticas *“¿Qué implica hacer desarrollo de carrera y fidelizar trabajadores con discapacidad en la empresa?”*, efectuada el 23 de noviembre; y con la ponencia *“La inclusión en organizaciones modernas”*, el 25 de noviembre.



PROYECTO SERVICIOS DE INTERMEDIACIÓN LABORAL

Otra importante labor que realizó la ULAB fue el Servicio de Intermediación Laboral. Es así que durante el primer semestre de 2020 se trabajó junto con la Subdirección de Servicios Sociales y Comunitarios en el **Proyecto Servicios de Intermediación Laboral**, que recoge el modelo de intervención de la ULAB a nivel nacional, y que fue declarado elegible por el Ministerio de Desarrollo Social y Familia para la donación directa de financiamiento, luego de su aprobación por el Consejo de Donaciones Sociales en su sesión realizada de manera remota el martes 30 de junio del 2020.

Esta acción permitió recibir financiamiento por parte de las empresas que se acogen a las medidas alternativas a la colocación que recogen la Ley 21.015, de reserva de empleo para personas con discapacidad.





GESTIÓN DE EMPLEOS

En 2020, dada la crisis sanitaria y sus repercusiones en la economía y el mercado de trabajo, Chile se posicionó en cifras de desocupados similares a los años 80.

Con esta situación, la inclusión laboral de personas con discapacidad también se ha visto afectada. En el caso de las personas con discapacidad y de los procesos de inclusión laboral de la Teletón, se retrocedió a los números de antes de la entrada en vigencia de la Ley 21.015 antes mencionada. Esta situación se reflejó en el número de empleos gestionados por la ULAB. En diciembre, a nivel nacional se lograron 35 puestos de trabajo gestionados. Ello supuso un 30 por ciento respecto a 2019, cuando se gestionaron 115 puestos laborales.

En relación a los jóvenes que accedieron a un empleo, la edad promedio fue 27 años, 54 por ciento de los cuales son hombres y 46 por ciento mujeres. Las áreas en las que se desempeñaron, el 32 por ciento lo hicieron en áreas de la administración; el 32 por ciento en Call Center; el 7 por ciento como vendedor/reponedor; el 7 por ciento como bodegueros; y 15 por ciento en otros rubros.



**Campaña
Digital 2020
y transparencia**

CAPÍTULO 3

Primera campaña virtual de una Teletón en el mundo el 3 y 4 de abril de 2020



Fue un enorme aprendizaje llevar al terreno de lo virtual, y en medio de la pandemia, una campaña que siempre se había hecho presencial.

Para Ximena Casarejos, directora ejecutiva de la Fundación Teletón, la posibilidad de haber hecho la primera campaña virtual de una Teletón para recaudar fondos a principios de abril del 2020, fue *“una verdadera hazaña, algo inédito. Como equipo, sentíamos la gran responsabilidad de realizarla. Teníamos la confianza que nos daba la experiencia, pero también nuestros talentos para llevar a cabo una versión digital, la primera en 42 años en Chile y también en el mundo”*.

La ejecutiva agrega que *“la virtualidad se hizo presente en la participación de la gente, las organizaciones, los auspiciadores e incluso la manera de recaudar fondos. El modo online fue la tónica para hacer que los artistas nacionales e internacionales participaran desde sus casas y estudios en el programa de televisión, así como el público que nos acompañó de norte a sur”*.

Las redes sociales, con enlaces vía las plataformas Skype, Zoom, y toda la tecnología a disposición, mantuvieron conectados a miles de chilenos y chilenas. En el Teatro Teletón, un grupo limitado de personas estuvieron cumpliendo sus labores, como los medios de comunicación, y para eso se dispuso de una serie de medidas que mitigaban el riesgo de contagio.

Por ejemplo, se implementó un cordón sanitario en el teatro, el que incluyó la toma del examen de test rápido Covid-19, sanitización de las salas, alcohol gel en las entradas y uso obligatorio de mascarillas.

“La satisfacción de haber sacado adelante la campaña del 3 y 4 de abril fue enorme. El equipo de la Fundación Teletón, responsable de la producción, comunicación y resultados finales, estaba enfrentado a un escenario completamente impredecible; pero se logró cumplir con creces, en medio de la adversidad de una pandemia mundial”, dice Ximena Casarejos.

RECAUDACIÓN DIGITAL

En este sentido, uno de los mayores méritos, como institución, fue la rapidez y eficiencia de las acciones, adaptarnos y la capacidad de nuestra gente, pese al difícil escenario. También fue clave el apoyo del Banco de Chile, aliado histórico de la Teletón, y de las otras entidades bancarias que se sumaron como verdaderos socios.

“Fue una mezcla de creatividad y empuje, para hacer las cosas bien. A principios de 2020, y a raíz del reciente estallido social, entendimos que era indispensable digitalizar la donación, para que pudiera convivir con la donación tradicional presencial. Así, ya habíamos empezado a trabajar en ese cambio antes de que el país fuera azotado por el coronavirus. En marzo de 2020, ya con la pandemia encima, quedó claro que la recaudación debía ser ciento por ciento digital, porque las personas debían estar cuidándose en sus casas”, dice Benjamín Díaz, director de Marketing. Asimismo, se decidió -de manera inédita- abrir el proceso para la colaboración de todos los bancos, lo que facilitó el proceso para que las y los chilenos pudieran donar.





CHE EN TEATRO TELETÓN - CASA

UNIDAD NACIONAL

Sin duda, se trató de una Teletón de emergencia, un programa de unidad nacional, en el cual la meta económica no fue la prioridad (aunque fue superada), en pos de los niños, niñas y jóvenes de la Teletón.

Sin duda, fue una Teletón distinta, familiar y llena de momentos emocionantes.

El viernes 3 de abril, a las 22:00 horas, se iniciaron las transmisiones con las palabras de Mario Kreutzberger, quien -desde el living de su casa- lideró una vez más esta cruzada, que contó con el apoyo de animadores como Julián Elfenbein, Tonka Tomicic, Francisco Saavedra, Karen Doggenweiler, Martín Cárcamo, Diana Bolocco, Luis Jara, Eduardo Fuentes, Katherine Salosny, Carolina de Moras, José Miguel Viñuela, María Luisa Godoy y Rafael Aranedo, desde Miami. El programa finalizó a las 02:00 AM.

El sábado 4 de abril, en tanto, se realizó una gran *“matinatón infantil”*, y por la noche nos volvimos a encontrar para seguir transmitiendo hasta las 02:00 AM. Nos acompañaron artistas chilenos como Myriam Hernández, Jordan, María Colores, Paloma Soto, Douglas, Andrés de León, Luis Jara, Carolina Soto, Mario Guerrero, La Otra Fe y Américo, entre otros. A todos ellos, les extendemos el más sentido reconocimiento.

Al cierre del evento, el tablero de recaudación mostraba la impresionante cifra de \$34.703 millones 593.204 pesos, en lo que fue una de las teletones más complejas y emocionantes de los últimos 42 años.

El 27 de abril, a poco más de tres semanas del evento, se dio la cifra final con los aportes que llegaron durante la noche y que ascendía a \$39.835 millones 201.003 pesos.

Una vez más, la televisión chilena, unida, nos permitió emitir un espacio lleno de amor para seguir apoyando la rehabilitación e inclusión de miles de niñas, niños y adolescentes en situación de discapacidad. También pudimos conocer a fondo la labor de nuestros profesionales, que hacen lo imposible por atender a los casi 30 mil pacientes de la Teletón, con todos los protocolos de seguridad, pese a la pandemia.



El noble gesto de los 22 auspiciadores

cachantun
VIVE NATURAL

Bilz Pap
yo quiero otro mundo

Watt's

CRISTAL

Babysec

Nova

Ladysoft

Confort

Cotidian

Soprole
Desde 1949

Banco de Chile

COLUN
Toda la magia del sur

Supremo
DESDE 1875

Superior
BOLSAS DE ASEO

Claro

RIPLEY

OMO

enel

COPEC
Primera en servicio

LATAM
AIRLINES

TAREAS:

FAMILIAS RECICLANDO EN #MODOBILZYPAP
- AYUDEMOS TODOS LOS DÍAS -

u
UNIMARC

Los auspiciadores de la Teletón comprometieron de manera inédita los montos de cada cual de modo anticipado.

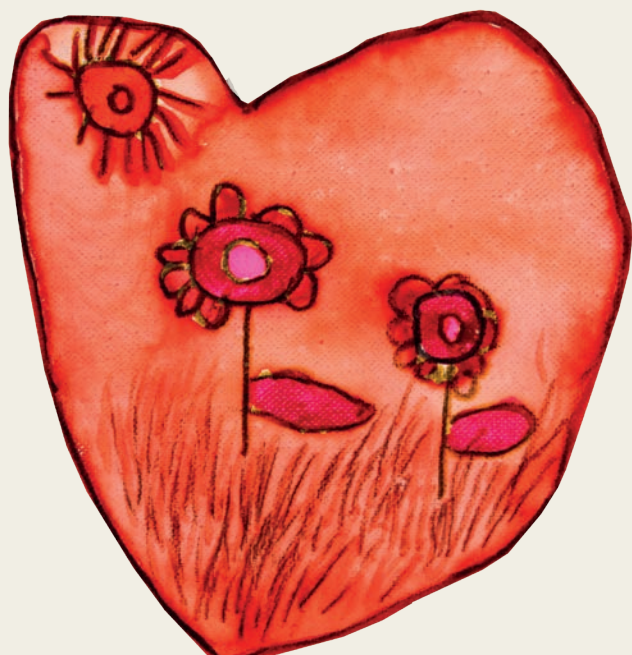
Frente a la suspensión del evento de 2019 y su reprogramación para el 3 y 4 de abril de 2020, los auspiciadores propusieron una acción para impulsar el propósito común, comprometiendo los montos de cada cual, de manera anticipada e inédita.

Para la Teletón, este noble gesto no solo confirmó la calidad humana existente en los equipos que componen las marcas auspiciadoras, sino que también se tradujo en un gran alivio, al saber que se contaría con un respaldo monetario importante, independiente de los resultados concretos de la campaña.

"Hay que tomar en cuenta, además, que nuestros auspiciadores ya se habían preparado para la campaña original que estaba pensada para el 29 y 30 de noviembre de 2019. Cuando esta se pospuso por el estallido social, perdieron muchas piezas gráficas, promociones y puntos de venta, que obviamente ya no servían para la campaña del 3 y 4 de abril del 2020", dice Benjamín Díaz, director de Marketing.

Como institución agradecemos el apoyo en momentos de incertidumbre de nuestros auspiciadores por el bien de las niñas, niños y adolescentes repartidos por todo el territorio nacional:

Banco de Chile, Supremo, Superior, Cachantún, Cristal, Bilz y Pap, Néctar Watts, Claro (Internet y Telefonía), Nova, Lady Soft, Confort, Cotidian, BabySec, Quesos Colún, Ripley, COPEC, ENEL, Omo, Soprole (yogurt y leche) y Latam.





Fonasa, FNDR y Senadis



La principal fuente de financiamiento de la Teletón es la campaña masiva, en la cual millones de chilenas y chilenos, familias, organizaciones y empresas entregan sus aportes. Sin embargo, se requiere de otras ayudas, y una es la cobertura que entrega el Fondo Nacional de Salud (Fonasa), que permite la entrega de importantes servicios a los pacientes afiliados a este sistema. Esto se encuentra formalizado a través de un convenio, que está suscrito con entre Fonasa, el Ministerio de Salud y la Teletón (Convenio FMT), que el ejercicio 2020 tuvo un monto máximo de 11.673 millones de pesos, en virtud del cual se entregó cobertura a las prestaciones médico terapéuticas.



AMPLIACIÓN DEL MONTO DEL CONVENIO CON FONASA

Si bien el gasto en servicios prestados por Teletón a sus pacientes supera lo establecido por Fonasa, y que el mencionado convenio tiene un tope, se trata de una fuente de recursos relevante para el quehacer institucional que, durante el ejercicio 2020, se incrementó gracias a un aumento en los topes establecidos por el Ministerio de Salud. A pesar de las restricciones que la pandemia impuso, la Teletón pudo atender a sus pacientes y rendir adecuadamente a Fonasa para la transferencia de los recursos correspondientes.

FONDO NACIONAL DE DESARROLLO REGIONAL

Otros importantes aportes son los provenientes de los Gobiernos Regionales (Gores), que históricamente nos han apoyado en la implementación de la infraestructura y el equipamiento para los 14 Institutos de la Teletón a nivel nacional, a través del Fondo Nacional de Desarrollo Regional (FNDR). Estos recursos permitieron en el ejercicio 2020:

Terminar los mejoramientos y ampliaciones en los Institutos Teletón de Iquique, Concepción y Puerto Montt.

La construcción del nuevo Instituto Teletón de Coquimbo.

El equipamiento del Instituto Teletón de Talca.





NUEVO PROGRAMA GESTIONA INCLUSIÓN

Durante 2020 se implementaron los programas “*Gestiona Inclusión*”, que con el valioso apoyo y financiamiento de los gobiernos regionales, a través de asignación de FNDR, permitió a la Teletón ampliar el alcance de las actividades, más allá de la rehabilitación, y que están enfocadas en la inclusión de los pacientes en la sociedad.

Como institución, estamos muy agradecidos y comprometidos con este importante apoyo a las primeras regiones en las que esta iniciativa ha sido aprobada e implementada: la Araucanía y la Metropolitana. Esperamos seguir desarrollando este programa en otras regiones con el apoyo de los respectivos gobiernos regionales en los siguientes ejercicios.

El objetivo principal de estos proyectos es favorecer la autonomía de las niñas, niños y adolescentes con discapacidad, beneficiando su autoconcepto y apoyándolos en la construcción de su identidad en contextos de sociabilización.

En concreto, estas iniciativas apuntan al desarrollo de habilidades blandas y mejoras en la calidad de vida de los pacientes y sus familias, además de disminuir barreras que obstaculizan la inclusión social. Se trata de lograr intervenciones más integrales y, de este modo, tener un mayor impacto a nivel social y comunitario, visibilizando el valor de la diversidad a través de un enfoque de derechos.

Gestiona Inclusión está conformado por tres subprogramas, según la etapa del desarrollo de cada paciente, considerando el proceso y aprendizaje como resultado de una interacción dinámica y continua entre la maduración biológica y la experiencia de cada cual.





Cada subprograma tiene objetivos centrados en el desarrollo de competencias transversales para la vida y el trabajo, persiguiendo como fin último el logro de una mayor autonomía, independencia e inclusión social. A través de la modalidad virtual, cada uno ofrece experiencias de aprendizaje grupales significativas, pertinentes y respetuosas, considerando el contexto social y cultural de cada paciente y su familia. Los integrantes del hogar y el cuidador principal son incorporados en las diferentes dinámicas, según los objetivos de cada subprograma.

El proyecto **Gestiona Inclusión** es ejecutado por un equipo multidisciplinario de la Teletón, con el objetivo de favorecer tres áreas del desarrollo: afectiva, cognitiva y social.

Entre los profesionales cuya labor es cubierta por este programa hay educadores, psicólogos, profesores de arte, teatro, música, danza, educación física y muchos otros que contribuyen al desarrollo de acciones orientadas a favorecer la inclusión.

El financiamiento obtenido permite a la Teletón optar a los siguientes recursos para beneficiar y apoyar a los pacientes y sus familias: ayudas técnicas, materiales para talleres, tales como implementos deportivos, teatro y arte; y el necesario financiamiento para el traslado de los pacientes, entre otros.

Durante el 2020, los proyectos **Gestiona Inclusión** aprobados consideraron el financiamiento anual por 814 millones de pesos en la Región Metropolitana y 489 millones de pesos en la Región de la Araucanía. De estos montos, 1.032 millones de pesos fueron parte de los ingresos reconocidos en los Estados financieros de 2020, y el saldo restante será parte de ejercicio 2021.

SERVICIO NACIONAL DE LA DISCAPACIDAD

El Servicio Nacional de la Discapacidad (Senadis) mantiene durante todos los ejercicios de la Teletón una estrecha colaboración, pues ambas instituciones son hermanas en sus cometidos.

Este trabajo en conjunto por el bien de las niñas, niños y adolescentes que están en sus procesos de rehabilitación en los 14 Institutos de la Teletón a lo largo de Chile se tradujo en las siguientes acciones durante 2020:

1.- Convenio de transferencia de fondos para financiamiento de ayudas técnicas por 300 millones de pesos, lo que benefició a más de 2.000 pacientes y seguirá haciéndolo en el ejercicio 2021.

2.- Transferencia de recursos para la ejecución del plan piloto Programa de Atención Temprana en el Instituto Teletón de Atacama, en la ciudad de Copiapó, por 55 millones de pesos. Dicho convenio tiene una duración de 12 meses, con lo cual se contrataron tres profesionales, quienes han centrado su trabajo en cuatro ejes:

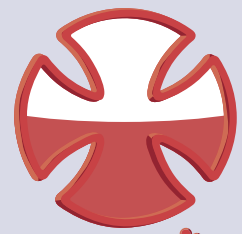
Asesoría técnica para el fortalecimiento de prácticas inclusivas.

Apoyo para la transición educativa.

Coordinación y desarrollo de acciones intersectoriales.

Fortalecimiento y apoyo a las familias de niños y niñas con discapacidad, con foco en menores de 8 años, integrando a sus familias y a la comunidad.





Teletón

#Todos
Los Días

Estados Financieros 2020

INFORME DEL AUDITOR INDEPENDIENTE

A los señores Socios y Directores
Fundación Teletón y Sociedad Pro Ayuda del Niño Lisiado

Hemos efectuado una auditoría a los estados financieros combinados adjuntos de Fundación Teletón y Sociedad Pro Ayuda del Niño Lisiado, que comprenden los estados combinados de situación financiera al 31 de diciembre de 2020 y 2019 y los correspondientes estados combinados de resultados, de resultados integrales, de cambios en el patrimonio y de flujos de efectivo por los años terminados en esas fechas y las correspondientes notas a los estados financieros combinados.

Responsabilidad de la Administración por los estados financieros combinados

La Administración es responsable por la preparación y presentación razonable de estos estados financieros combinados de acuerdo con Normas Internacionales de Información Financiera para Pequeñas y Medianas Entidades (NIIF para las PYMEs), emitidas por el International Accounting Standards Board (IASB). Esta responsabilidad incluye el diseño, implementación y mantención de un control interno pertinente para la preparación y presentación razonable de estados financieros combinados que estén exentos de representaciones incorrectas significativas, ya sea debido a fraude o error.

Responsabilidad del Auditor

Nuestra responsabilidad consiste en expresar una opinión sobre estos estados financieros combinados a base de nuestras auditorías. Efectuamos nuestras auditorías de acuerdo con las normas de auditoría generalmente aceptadas en Chile. Tales normas requieren que planifiquemos y realicemos nuestro trabajo con el objeto de lograr un razonable grado de seguridad que los estados financieros combinados están exentos de representaciones incorrectas significativas.

Una auditoría comprende efectuar procedimientos para obtener evidencia de auditoría sobre los montos y revelaciones en los estados financieros combinados. Los procedimientos seleccionados dependen del juicio del auditor, incluyendo la evaluación de los riesgos de representaciones incorrectas significativas de los estados financieros combinados, ya sea debido a fraude o error. Al efectuar estas evaluaciones de los riesgos, el auditor considera el control interno pertinente para la preparación y presentación razonable de los estados financieros combinados de la entidad con el objeto de diseñar procedimientos de auditoría que sean apropiados en las circunstancias, pero no con el propósito de expresar una opinión sobre la efectividad del control interno de la entidad. En consecuencia, no expresamos tal tipo de opinión. Una auditoría incluye, también, evaluar lo apropiadas que son las políticas de contabilidad utilizadas y la razonabilidad de las estimaciones contables significativas efectuadas por la Administración, así como una evaluación de la presentación general de los estados financieros combinados.

Consideramos que la evidencia de auditoría que hemos obtenido es suficiente y apropiada para proporcionarnos una base para nuestra opinión de auditoría.

Opinión

En nuestra opinión, los mencionados estados financieros combinados presentan razonablemente, en todos sus aspectos significativos, la situación financiera de Fundación Teletón y Sociedad Pro Ayuda del Niño Lisiado al 31 de diciembre de 2020 y 2019, los resultados de sus operaciones y los flujos de efectivo por los años terminados en esas fechas, de acuerdo con Normas Internacionales de Información Financiera para Pequeñas y Medianas Entidades (NIIF para las PYMEs), emitidas por el International Accounting Standards Board (IASB).


Abril 26, 2021
Santiago, Chile


Christian Arriagada R.
Socio

**ESTADOS DE SITUACION FINANCIERA COMBINADO
AL 31 DE DICIEMBRE DE 2020 Y 2019
(Cifras en miles de pesos chilenos - M\$)**

| ACTIVO | NOTA | 31.12.2020 M\$ | 31.12.2019 M\$ |
|---|-------------|---------------------------|---------------------------|
| ACTIVOS CORRIENTES | | | |
| Efectivo y equivalentes al efectivo | 7 | 1.829.172 | 489.709 |
| Otros activos financieros. corriente | 8 | 34.265.428 | 25.401.547 |
| Otros activos no financieros. corrientes | 9 | 528.710 | 1.121.764 |
| Deudores comerciales y otras cuentas por cobrar | 10 | 9.689.040 | 3.554.162 |
| Inventarios | 11 | 795.942 | 746.899 |
| Total activos corrientes | | 47.108.292 | 31.314.081 |
| ACTIVOS NO CORRIENTES | | | |
| Otros Activos no corrientes | 8 | 21.376.090 | 20.754.948 |
| Propiedades. planta y equipos | 13 | 73.518.028 | 73.082.920 |
| Activos por impuestos diferidos | 14 | 18.045 | 25.587 |
| Total activo no corrientes | | 94.912.163 | 93.863.455 |
| TOTAL ACTIVOS | | 142.020.455 | 125.177.536 |

Las notas adjuntas forman parte integral de estos estados financieros combinados



PASIVOS Y PATRIMONIO NETO (Cifras en miles de pesos chilenos - M\$)

| | NOTA | 31.12.2020 M\$ | 31.12.2019 M\$ |
|---|------|--------------------|--------------------|
| CORRIENTES | | | |
| Cuentas por pagar comerciales y otras cuentas por pagar | 15 | 2.761.327 | 2.597.504 |
| Pasivos por impuestos corrientes | 12 | 59.538 | 239.370 |
| Otras provisiones corrientes | 16 | 1.781.098 | 2.446.563 |
| Total pasivos corrientes | | 4.601.963 | 5.283.437 |
| NO CORRIENTES | | | |
| Otros pasivos no financieros no corrientes | 18 | 26.473.374 | 27.164.295 |
| Pasivos financieros no corrientes | 17 | 21.439.815 | 20.617.485 |
| Provisión por beneficios a los empleados | 19 | 4.031.575 | 4.008.216 |
| Total pasivos no corrientes | | 51.944.764 | 51.789.996 |
| PATRIMONIO NETO | | | |
| Capital pagado | 20 | 755.169 | 755.169 |
| Excedentes acumulados | 20 | 84.861.554 | 67.538.685 |
| Otras reservas | 20 | (142.995) | (189.751) |
| TOTAL PATRIMONIO NETO | | 85.473.728 | 68.104.103 |
| TOTAL PASIVO Y PATRIMONIO NETO | | 142.020.455 | 125.177.536 |

**ESTADOS DE RESULTADOS COMBINADOS POR FUNCION
POR LOS AÑOS TERMINADOS AL 31 DE DICIEMBRE DE 2020 Y 2019
(Cifras en miles de pesos chilenos - M\$)**

| | NOTA | 31.12.2020 M\$ | 31.12.2019 M\$ |
|--|------|-------------------|---------------------|
| INGRESOS DE ACTIVIDADES ORDINARIAS | 21 | 52.055.720 | 13.214.071 |
| COSTO DE OPERACIÓN | 21 | (34.213.394) | (34.588.859) |
| EXCEDENTE BRUTO | | 17.842.326 | (21.374.788) |
| Gastos de administración y ventas | 22 | (2.407.652) | (2.444.936) |
| Otras ganancias | 23 | 1.109.388 | 397.871 |
| Ingresos financieros | 23 | 643.195 | 978.673 |
| Costos financieros | 23 | (212.079) | (220.813) |
| Diferencia de cambio | | (144.487) | 122.809 |
| Resultados por unidades de reajuste | | 499.721 | 665.169 |
| EXCEDENTE (DÉFICIT) ANTES DE IMPUESTOS | | 17.330.412 | (21.876.015) |
| Ingresos (gastos) por impuestos a las ganancias | 14 | (7.543) | (631) |
| EXCEDENTE (DÉFICIT) DEL AÑO | | 17.322.869 | (21.876.646) |
| ESTADOS DE RESULTADOS INTEGRALES | | | |
| Excedente (Déficit) | | 17.322.869 | (21.876.646) |
| COMPONENTES DE OTROS RESULTADOS INTEGRALES A QUE NO SE RECLASIFICAN AL RESULTADO, ANTES DE IMPUESTOS | | | |
| Otro resultado integral. Utilidades(pérdidas) adquiridas por planes de beneficios definidos | | 46.756 | 381.421 |
| EXCEDENTE (DÉFICIT) INTEGRAL TOTAL | | 17.369.625 | (21.495.225) |

Las notas adjuntas forman parte integral de estos estados financieros combinados



**ESTADOS DE CAMBIOS EN EL PATRIMONIO
POR LOS AÑOS TERMINADOS AL 31 DE DICIEMBRE DE 2020 Y 2019
(CIFRAS EN MILES DE PESOS CHILENOS- M\$)**

| | NOTA | Capital emitido M\$ | Exedentes Acumulados M\$ | Otras reservas M\$ | Patrimonio neto total M\$ |
|--|------|---------------------------|--------------------------------|--------------------------|---------------------------------|
| Saldos al 01.01.2020 | 20 | 755.169 | 67.538.685 | (189.751) | 68.104.103 |
| Resultado integral | | - | - | - | - |
| Exedente del año | | - | 17.322.869 | - | 17.322.869 |
| Otro resultado integral | | - | - | 46.756 | 46.756 |
| Saldo final periodo 31 de diciembre de 2020 | | 755.169 | 84.861.554 | (142.995) | 85.473.728 |
| Saldo inicial al 1 de enero de 2019 | 20 | 755.169 | 89.415.331 | (571.172) | 89.599.328 |
| Resultado integral | | - | - | - | - |
| Déficit del año | | - | (21.876.646) | - | (21.876.646) |
| Otro resultado intergral | | - | - | 381.421 | 381.421 |
| Saldo final periodo 31 de diciembre de 2019 | | 755.169 | 67.538.685 | (189.751) | 68.104.103 |

Las notas adjuntas forman parte integral de estos estados financieros combinados



**ESTADOS DE FLUJO DE EFECTIVO INDIRECTO COMBINADOS
POR LOS AÑOS TERMINADOS AL 31 DE DICIEMBRE DE 2020 Y 2019
(CIFRAS EN MILES DE PESOS CHILENOS- M\$)**

| | 31.12.2020 M\$ | 31.12.2019 M\$ |
|--|---------------------|---------------------|
| Excedentes (Deficit) del periodo | 17.369.625 | (21.495.225) |
| Partidas distintas al efectivo | | |
| Gastos de depreciación y amortización | 1.376.494 | 1.379.178 |
| Provisión beneficios al personal | 449.430 | 476.786 |
| Variación del impuesto diferido | 7.543 | 631 |
| Donaciones | (459.233) | (489.021) |
| Castigo y otros no flujo | 316.009 | 36.355 |
| Diferencia tipo de cambio | 144.487 | (122.809) |
| Total de ajustes por conciliación de ganancias | 1.834.730 | 1.281.120 |
| Disminuciones (incrementos) en los inventarios | (49.043) | (146.686) |
| Disminuciones (incrementos) en deudores y otras cuentas por cobrar | (5.583.043) | 2.743.219 |
| Disminuciones en impuestos por recuperar | - | 1.375 |
| Incrementos (disminuciones) en cuentas por pagar comerciales y otras por pagar | (448.606) | (2.880.386) |
| Incrementos en otras cuentas por pagar | (1.092.007) | (869.525) |
| Flujos de efectivo netos procedentes utilizados en actividades de operación | 12.031.656 | (21.366.108) |
| FLUJOS DE EFECTIVO PROCEDENTES DE (UTILIZADOS EN) ACTIVIDADES DE INVERSION | | |
| Financiamiento proyectos culturales | 822.329 | - |
| Compras de propiedades, planta y equipo | (2.029.499) | (7.336.991) |
| Inversiones en instrumentos financieros | (44.052.277) | (18.368.389) |
| Venta y rescate de instrumentos financieros | 34.567.254 | 47.108.527 |
| Flujos de efectivo netos procedentes de actividades de inversión | (10.692.193) | 21.403.147 |
| FLUJOS DE EFECTIVO PROCEDENTES DE (UTILIZADOS EN) ACTIVIDADES DE FINANCIACION | | |
| Financiamiento proyecto Terreno Valparaíso (préstamo banco) | - | - |
| Flujos de efectivo netos utilizados de actividades de financiación | - | - |
| Incremento (disminución) neto en el efectivo y equivalentes al efectivo. antes del efecto de los cambios en la tasa de cambio | 1.339.463 | 37.039 |
| Efectos de la variación en la tasa de cambio sobre el efectivo y equivalentes al efectivo | - | - |
| Incremento (disminución) neto de efectivo y equivalentes al efectivo Efectivo y equivalentes al efectivo al principio del año | 1.339.463 | 37.039 |
| | 489.709 | 452.670 |
| Efectivo y equivalentes al efectivo al final del año | 1.829.172 | 489.709 |

Las notas adjuntas forman parte integral de estos estados financieros combinados



