

TELETÓN  
#**TODOS  
LOS DIAS**

M E M O R I A 2 0 2 1





L A T E L E T Ó N S E V I V E

**#TodosLosDías#**



NUESTRA TELECIÓN



GOBIERNO CORPORATIVO



TELETÓN EN CIFRAS



HITOS DE TELECIÓN



CAMPAÑA TELECIÓN 2021



ESTADOS FINANCIEROS

Carta de Daniel Fernández, presidente del directorio de Teletón.  
Carta de Mario Kreutzberger, cofundador y presidente honorario de Teletón.

01

## Capítulo I

1. Nuestra Teletón
- 1.1 Nuestra misión
- 1.2 Nuestra visión
- 1.3 Nuestros valores

02

## Capítulo II

2. Gobierno Corporativo
- 2.1 Directorio de Teletón
- 2.2 Comité Ejecutivo de Teletón
- 2.3 Organización Internacional de Teletones (ORITEL)

03

## Capítulo III

3. Teletón en cifras 2021
- 3.1 Sabías qué: Gracias a tu aporte tenemos 14 centros en el país (gráfica con mapa de Chile)
- 3.2 Gráfica con todas las cifras
- 3.3 Atenciones
- 3.4 Cirugías
- 3.5 Entrega de ayudas técnicas
- 3.6 Equipo Teletón: data de personas que trabajan en la Teletón (gráfica)
- 3.7 Equipo Teletón: data de personas que trabajan en la Teletón
- 3.8 Gestión Social y Voluntariado
- 3.9 Docencia y Desarrollo

04

## Capítulo IV

4. Hitos de Teletón
- 4.1 De enero a diciembre
- 4.2 Activación en Instituto Antofagasta con la comunidad
- 4.3 Los 50 años del LOP
- 4.4 Portal de Transparencia
- 4.5 Entrega de nuevo Instituto de Coquimbo
- 4.6 Firma de convenio con Chile Transparente
- 4.7 Fecu Social 2021
- 4.8 Acreditación Praesidium
- 4.9 Primer lugar en el Barómetro de Acceso a la Información 2021

05

## Capítulo V

5. Campaña Teletón 2021 #TodosLosDías: Un país comprometido
- 5.1 Lanzamiento y embajadores
- 5.2 Gira
- 5.3 Programa televisivo 3 y 4 de diciembre, Teletón #TodosLosDías
- 5.4 Unidad nacional
- 5.5 Recaudación: Aportes de los chilenos y de auspiciadores
- 5.6 Apoyo de los medios de comunicación

06

## Capítulo VI

6. Estados Financieros



N U E S T R A T E L E T Ó N

## Estimadas amigas y amigos de Teletón

En la sociedad moderna, el cambio es ineludible y desafiante, un recurso para el progreso y el crecimiento. Igual ocurre con Teletón: este 2021 ha marcado un punto de inflexión para esta gran obra colectiva de Chile.

Sin duda, los primeros 42 años, como bien dice Mario Kreutzberger, fueron una maratón. Y una muy exitosa, marcada por el nacimiento y evolución de esta causa enorme que es de todas y todos. Este 2021 nos ha correspondido iniciar una nueva fase de esta historia: una nueva maratón, para consolidar no sólo el presente, sino también diseñar y soñar el futuro de Teletón.

La partida ha sido extremadamente positiva, gracias al permanente y generoso apoyo de millones de personas, al trabajo de alta calidad de los más de mil colaboradores y colaboradoras que componen los equipos de Teletón, a la tecnología e innovación permanentes y, especialmente, al compromiso, perseverancia y valentía eterna de los más de 31 mil pacientes y sus familias que Teletón atiende.

Porque Teletón es, realmente, todos los días. Este no es un simple eslogan; se constata en los 14 institutos, en las más de 916 mil atenciones de 2021, en las 1.155 cirugías, en las más de 32 mil fabricaciones y reparaciones de órtesis y prótesis, en las 5.022 ayudas técnicas entregadas, en los casi tres mil nuevos pacientes acogidos.

Teletón es indispensable para la rehabilitación e inclusión, que ocurre todo el año. Esta es una obra que supera a cada uno de nosotros como personas individuales, y que nos llena de orgullo como sociedad y país. Porque Teletón une, está por encima de legítimas diferencias y saca a relucir lo mejor de cada uno de nosotr@s.

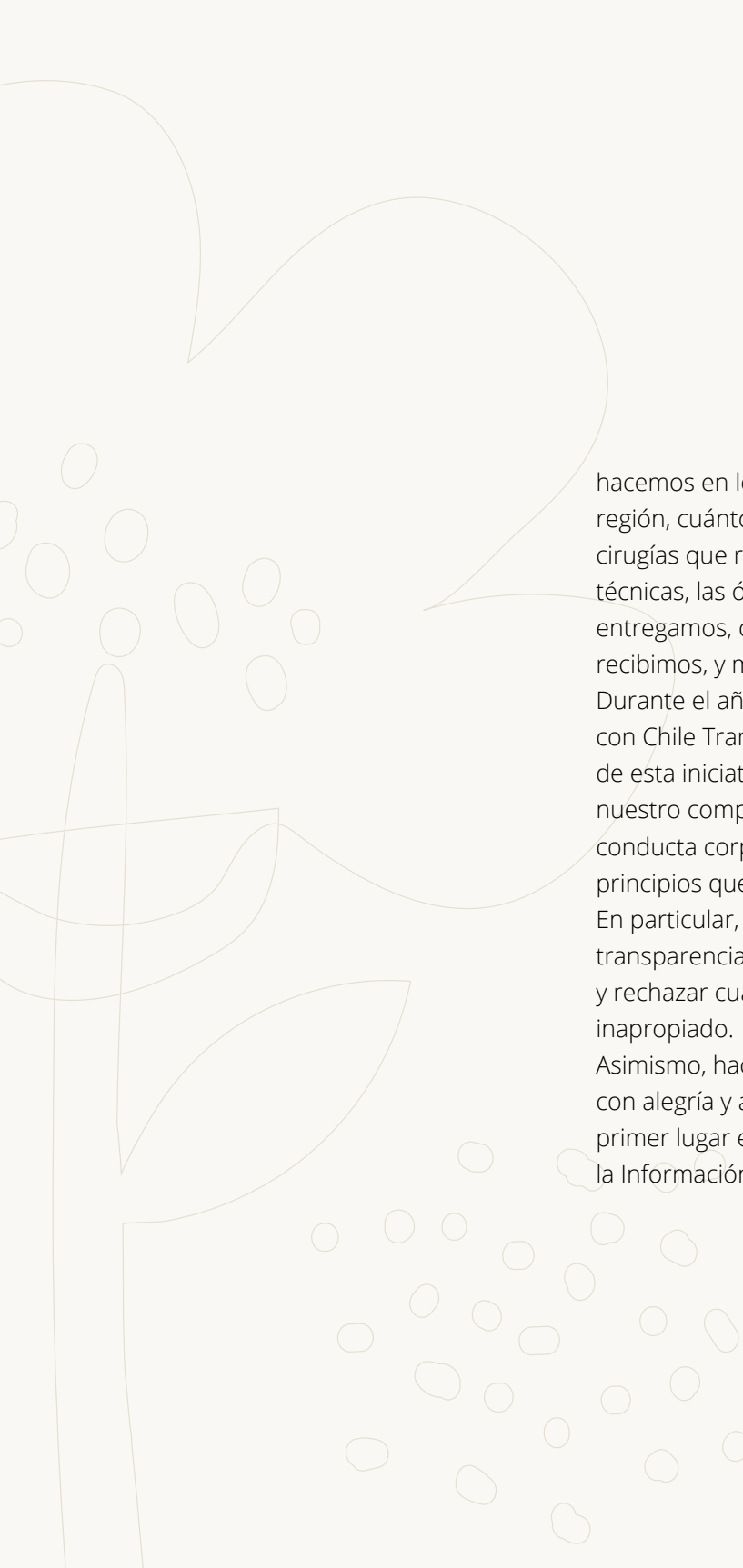
Este 2021, y como parte de este proceso de cambio y renovación, dimos pasos significativos en iniciativas de transparencia activa, como un modo de contactarnos más profundamente con la sociedad que integramos y a la cual nos debemos.

La transparencia y la rendición pública de cuentas han sido, son y seguirán siendo valores claves del accionar de Teletón. Desde 1978 la institución ha rendido cuenta de lo que hace con los recursos aportados por millones de personas, informando a la comunidad sobre las actividades desarrolladas y sus costos a través de memorias anuales y la publicación de estados financieros validados por auditores externos.

Durante 2021, y acorde con los tiempos, Teletón ha profundizado su proceso de mejora continua en estas materias. Junto con comunicar a diario a través de plataformas propias y las de medios nacionales y regionales, Teletón ha implementado un portal de transparencia en línea

(<https://www.teleton.cl/transparencia/>) que permite que cualquier persona pueda revisar, cuando así lo desee, lo que






hacemos en los institutos de cada región, cuántos usuarios se atienden, las cirugías que realizamos, las ayudas técnicas, las órtesis y prótesis que entregamos, cuántas nuevas familias recibimos, y mucho más. Durante el año, Teletón firmó un convenio con Chile Transparente. Como parte de esta iniciativa, hemos ratificado nuestro compromiso de mantener una conducta corporativa acorde a los principios que rigen a Chile Transparente. En particular, a seguir profundizando la transparencia de todas las actividades y rechazar cualquier comportamiento inapropiado. Asimismo, hacia fines de 2021 recibimos, con alegría y agradecimiento el primer lugar en el Barómetro de Acceso a la Información, que lidera la

Asociación Nacional de la Prensa. La tradicional gira por el país, durante la campaña, y el programa de televisión que marca el cierre de la misma, también mostraron cambios relevantes, destacando con mayor claridad el foco de nuestro accionar, la importancia de la obra y que las personas que lo deseen puedan conocer los centros y el trabajo permanente que realizamos. Porque, sin duda, los que mejor hablan de Teletón son sus pacientes, sus familias y sus progresos en el camino a la rehabilitación plena y a una inclusión completa en la sociedad. Muchas gracias por su apoyo y confianza. Teletón somos todas y todos.

***Daniel Fernández Koprach***  
***Presidente del Directorio***



**“ Teletón es indispensable para la rehabilitación e inclusión, que ocurre todo el año. Esta es una obra que supera a cada uno de nosotros como personas individuales, y que nos llena de orgullo como sociedad y país ”**





### **Estimada familia Teletón**

Quiero aprovechar este hito de comunicación tan significativo, que nos permite seguir rindiendo cuenta de todo lo que hemos podido realizar durante el 2021, gracias al generoso aporte de millones de personas, para compartir con ustedes algunos recuerdos, reflexiones y sueños.

Para mí, siempre ha sido un honor haber sido parte activa de esta gran obra colectiva, que hemos construido, entre todas y todos, desde sus inicios. Eso, no cambiará jamás.

Hoy, a mis 81 años, sin embargo, creo sinceramente que ha llegado el momento de dar un paso al costado. Como he dicho, siempre he estado y estaré al servicio de Teletón, en lo que sientan que puedo seguir aportando. Pero también es indispensable que se concrete un cambio generacional, que permita proyectar – y seguir desarrollando – este enorme orgullo de Chile, rumbo a los tiempos y décadas por venir.

En 1978, conmovido por una experiencia personal con un joven en situación de discapacidad, que me tocó conocer en el Norte de nuestro país, me acerqué


a quienes, entonces, encabezaban y sacaban adelante, con gran dedicación y esfuerzo, pese a los escasos recursos económicos, la entonces Sociedad Pro Ayuda del Niño Lisiado. Una obra encomiable, que se había iniciado en 1956, en la hoy histórica casa de calle Huérfanos.

Con la energía de mis 38 años, la colaboración y compromiso de cientos de comunicadores y técnicos de la televisión chilena, y la confianza de Chile, logramos montar, en tiempo récord, y en medio de un país dividido, el primer hito de una historia de unidad, solidaridad e inclusión, en pos de la rehabilitación de niñas, niños y jóvenes. Yo no he sido otra cosa que el representante del talento y de la solidaridad de todo un país.

Una historia que, sin duda, hoy cada uno de nosotros puede mirar con orgullo y sentir como un logro personal y colectivo. Porque así ha sido.

Los más de 100 mil pacientes que hemos podido rehabilitar en estos años, los más de 31 mil que hoy – junto a sus familias – son atendidos por nuestros extraordinarios equipos en los 14 institutos, desde Arica hasta Coyhaique, son ejemplos concretos, a la vista, del





trabajo de Teletón y de la importancia de dar sostenibilidad a su obra pensando en el futuro. Durante todo este tiempo le hemos dado visibilidad como nunca a la discapacidad en Chile.

En un mundo y un país en constante y necesario cambio, tenemos que ser capaces de pensar en mañana, con la energía, mirada y habilidades de las nuevas generaciones, y el aporte que podamos seguir prestando quienes ya hemos vivido mucho más.

La clave está en que sepamos cuidar Teletón y nunca perdamos el foco: lo importante no somos una u otra persona. El corazón de todo es y deben ser las y los pacientes, y sus familias; el compromiso por y con la rehabilitación e inclusión, real y completa en la sociedad, de los actuales y futuros niños, niñas y

jóvenes en situación de discapacidad. No hay mejor legado de quienes hemos tenido un compromiso permanente con Teletón por tantas décadas que, realmente, entregar la posta, confiar y apoyar a quienes asumirán los nuevos liderazgos.

Confío que ellas y ellos tendrán, al igual que quienes partimos y llevamos a Teletón en el corazón por más de 40 años, el respaldo y el cariño de millones de chilenas y chilenos, y de tantos que han hecho de este país su hogar, para que esta maravillosa obra siga adelante por siempre. Porque la rehabilitación no se puede detener.

Gracias, Chile. Por tanto y por siempre.

**Mario Kreutzberger Blumenfeld**  
**Cofundador y presidente honorario.**



“

**Siempre he estado y estaré al servicio de Teletón, en lo que sientan que puedo seguir aportando. Pero también es indispensable que se concrete un cambio generacional, que permita proyectar y seguir desarrollando este enorme orgullo de Chile, rumbo a los tiempos y décadas por venir**

”



# NUESTRA TELETÓN

Somos una institución sin fines de lucro que tiene sus orígenes en la Sociedad Pro Ayuda al Niño Lisiado, formada en 1947, por un grupo de médicos y profesionales que se unieron para entregar rehabilitación a niños y niñas afectados por la epidemia de poliomielitis que afectaba al país.

Para apoyar su labor y recaudar fondos, en el año 1978 se ideó el evento televisivo conocido como “Teletón”, un programa maratónico de televisión. El objetivo era destinar estos recursos en la rehabilitación de niños, niñas y jóvenes

con discapacidad. En la actualidad, Teletón tiene 43 años trabajando todos los días por la rehabilitación e inclusión, convirtiéndose en la obra en pro de las personas en situación de discapacidad más importante del país.

A través de esta memoria, damos cuenta de nuestra gestión anual con transparencia y objetivos que demuestran nuestro cumplimiento con las más de 31 mil familias que se atienden en los 14 centros de Teletón de Arica a Coyhaique.





# NUESTRA MISIÓN

Somos una institución sin fines de lucro, dedicada a la rehabilitación integral de niños, niñas y jóvenes con discapacidad motora, en el mejoramiento de su calidad de vida y en el desarrollo de sus capacidades para lograr su inclusión social. Buscamos la visibilidad y la promoción de los derechos de las personas con discapacidad y, a través de nuestra campaña de recaudación masiva, unimos a Chile en una instancia de solidaridad y orgullo nacional.



Ms. Juan  
Profesora

María Inés C.  
Educador

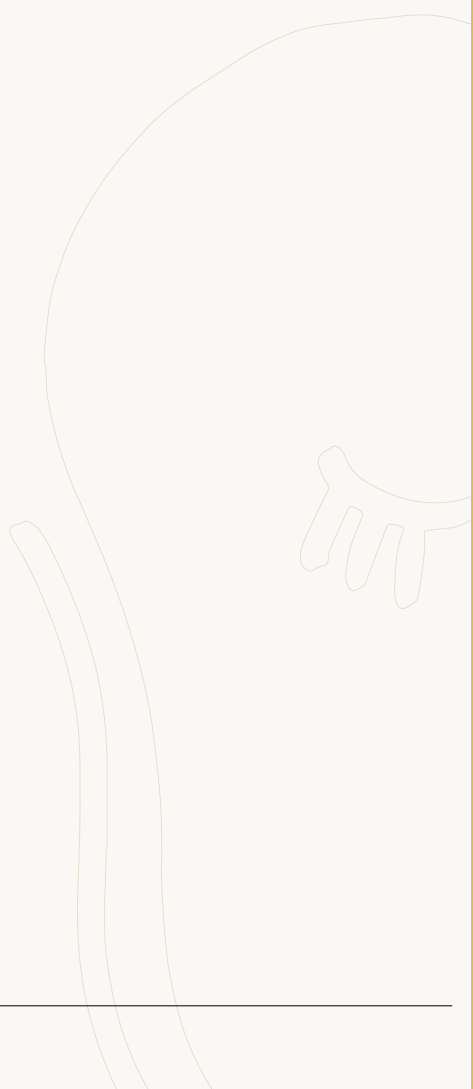
Teléfono

Teléfono  
Móvil



# NUESTRA VISION

Queremos contribuir a una transformación social, donde la discapacidad no sea un impedimento para la participación de las personas en sus diversas actividades humanas.








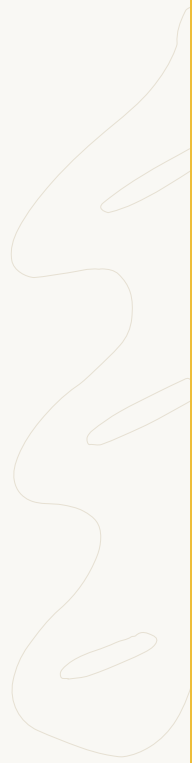
# NUESTROS VALORES

Los valores que se muestran a continuación, constituyen la impronta que caracteriza a la institución y constituyen el marco ético que debe guiar el actuar de cada colaborador de Teletón. Ellos adquieren sentido en la medida que se transforman en acciones y prácticas concretas.





# RESPECTO Y CERCANÍA CON LAS PERSONAS

- ~ Valoramos a la persona con independencia de su ideología, nivel socio-económico, etnia, religión, género, orientación sexual y nacionalidad.
  - ~ Reconocemos el derecho a su autonomía.
  - ~ Somos acogedores y empáticos con quienes interactuamos.
  - ~ Acompañamos a los usuarios en todas sus etapas vitales, así como a sus familias.
  - ~ Protegemos el medio ambiente y la naturaleza, complemento indispensable para la sostenibilidad económica y social del planeta.
- 
- 



# LEALTAD CON LA INSTITUCIÓN, CON NUESTROS COMPAÑEROS DE TRABAJO, CON NUESTROS USUARIOS Y CON LA COMUNIDAD.

~ Guardamos fidelidad con la misión institucional.

~ Protegemos los bienes de la institución y resguardamos la información reservada.

~ Resolvemos las dificultades siendo proactivos y propositivos.

~ Realizamos nuestro trabajo con excelencia y eficiencia.

~ Practicamos la transparencia como principal forma de mantener la confianza con la institución, nuestros usuarios, sus familias y la comunidad.

~ Ponemos nuestras capacidades al servicio de los demás en forma colaborativa, en beneficio de nuestra institución, nuestros usuarios y sus familias.

~ Justicia con todos con quienes nos relacionamos.

~ Tratamos a las personas con equidad y sin discriminación.

~ Procuramos la igualdad de oportunidades para todos; apoyamos a los más vulnerables, y nos preocupamos que tengan las mismas posibilidades para que puedan contribuir y ser parte de la comunidad.



Jaimé  
da Silva P.  
Biologia



Telefón





# COMPROMISO CON NUESTRA INSTITUCIÓN, LOS USUARIOS Y LA COMUNIDAD.

- ~ Nos sentimos profundamente identificados con la misión institucional y estamos dispuestos a entregar todo nuestro esfuerzo, más allá del que nos corresponde, por mejorar la calidad de vida de los usuarios y sus familias.
- ~ Trabajamos con responsabilidad, entusiasmo, compromiso, fuerza, perseverancia y esperanza, lo que compartimos e incentivamos en nuestros usuarios.
- ~ Atendemos a nuestros usuarios en un marco de calidad, seguridad, acogimiento y excelencia.





# ORGULLO POR LO QUE SOMOS Y LO QUE HACEMOS. NOS ENORGULLECE TRABAJAR EN TELETÓN POR:

- ~ Su positivo impacto en nuestra comunidad, en especial, con las personas en situación de discapacidad y sus familias;
- ~ Su espíritu solidario que la convierte en un símbolo de unidad y orgullo nacional.
- ~ Su permanente disposición a trabajar en forma colaborativa con otras instituciones públicas y/o privadas, para contribuir a una mejor calidad de vida para las personas en situación de discapacidad.





## INTEGRIDAD

- ~ Buscamos en forma permanente la coherencia entre lo que declaramos y lo que hacemos.
- ~ Nos esforzamos por cumplir con los compromisos que adquirimos.



02

G O B I E R N O C O R P O R A T I V O



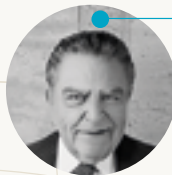
## GOBIERNO CORPORATIVO

Teletón tiene un Gobierno Corporativo que se compone de un Directorio que se reúne mensualmente, y en el cual el vicepresidente ejecutivo de Teletón y el director ejecutivo de Fundación Teletón, dan cuenta del desempeño, avances y planes a desarrollar en las distintas áreas de la institución.

Los miembros del directorio, así como el director honorario, Mario Kreuzberger, ejercen tales roles y colaboran con Teletón en modalidad pro bono; es decir, no reciben remuneraciones ni se les cubre gasto alguno por su labor como directores.

Además de las reuniones mensuales, los integrantes del Directorio colaboran en comités especializados en temáticas específicas, en los que también se invita a participar a personas externas que ayudan con sus capacidades, especializaciones y tiempo de manera pro bono aportando contenido y conocimientos a Teletón.

# INTEGRANTES DEL DIRECTORIO



**MARIO  
KREUTZBERGER  
BLUMENFELD**

COFUNDADOR Y PRESIDENTE HONORARIO



**DANIEL  
FERNÁNDEZ  
KOPRICH**

PRESIDENTE.



**XIMENA  
CASAREJOS  
ESPINOZA**

VICEPRESIDENTA.



**PATRICIO  
JOTTAR  
NASRALLAH,**

DIRECTOR.



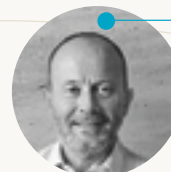
**HUMBERTO  
CHIANG  
MIRANDA**

SECRETARIO.



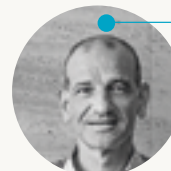
**LILIANA  
ESCOBAR  
ALEGRÍA**

DIRECTORA.



**IGNACIO  
CUETO  
PLAZA**

DIRECTOR.



**LÁZARO  
CALDERÓN  
VOLOCHINSKY**

DIRECTOR.



**GUILLERMO  
TAGLE QUIROZ**

DIRECTOR.



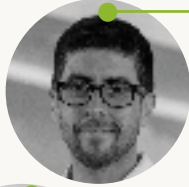


## COMITÉ EJECUTIVO

Es el equipo de Teletón responsable de coordinar la implementación de acciones en base a las políticas generales de la institución, determinando los recursos y el quehacer de las diversas áreas de la institución, con el objeto de lograr los fines establecidos para la rehabilitación e inclusión de las personas con discapacidad, de acuerdo a los lineamientos aprobados por el Directorio.



**ADEMIR  
DOMÍ  
CÁRDENAS,**  
VICEPRESIDENTE EJECUTIVO.



**BENJAMÍN  
DÍAZ  
UBERUAGA,**  
DIRECTOR EJECUTIVO FUNDACIÓN TELETÓN.



**BRUNO  
CAMAGGI  
DÍAZ,**  
DIRECTOR MÉDICO NACIONAL.



**SACHA  
VALERO  
PEÑA,**  
GERENTE DE OPERACIONES Y FINANZAS.



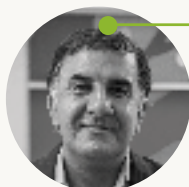
**MAURICIO  
ARRETX  
SOPERER,**  
GERENTE DE INFRAESTRUCTURA Y TECNOLOGÍA.



**TATIANA  
CAYAZZO  
APPELT,**  
GERENTE DE PERSONAS.



**NELSON  
LEIVA  
TORO,**  
GERENTE DE CONTRALORÍA.



**ALDO  
ORRIGONI  
DÍAZ,**  
DIRECTOR DE GESTIÓN SOCIAL Y VOLUNTARIADO.

# COMITÉ EJECUTIVO

# LA ORGANIZACIÓN INTERNACIONAL DE TELETONES (ORITEL)

La Organización Internacional de Teletones (ORITEL) es una asociación de entidades fundada en 1998, y que hoy integra a 13 países de las tres Américas que instalaron la obra Teletón para brindar y desarrollar servicios de habilitación, rehabilitación e inclusión para niñas, niños y adolescentes con discapacidad.

Es presidida por Martín Fariña (Perú), y dirigida por Verónica Rattin (Uruguay). Su sistema de cobertura integral está comprendido por centros e institutos de rehabilitación en Chile, Estados Unidos, Colombia, Paraguay, Perú, Puerto Rico, Uruguay, El Salvador, México, Honduras, Nicaragua y Guatemala. Argentina se apresta a instalar, a corto plazo, su primer centro de rehabilitación.

Al año, reciben atención multidisciplinaria en estos centros más de 300 mil niñas, niños, adolescentes y adultos con discapacidad, muy especialmente de origen neuromúsculoesquelético, aunque el autismo y otros trastornos cognitivos y del desarrollo están contemplados en el modelo rehabilitador de algunos países.

El abordaje asistencial e inclusivo alcanza a las familias y/o a cuidadoras y cuidadores de personas con discapacidad.

El enfoque predominante es el biopsicosocial, donde el fin último de la rehabilitación es la inclusión efectiva en los ámbitos que promueven y se ocupan del desarrollo integral de niñas, niños y adolescentes, en el marco de las acciones sujetas a derechos de las personas con discapacidad.

Revisa más detalles en [www.oritel.org](http://www.oritel.org)





T E L E T Ó N E N C I F R A S 2 0 2 1

# TELETÓN EN CIFRAS

La transparencia es la mejor manera de dar cuenta al país de la atención que Teletón entrega cada día a sus pacientes, en sus 14 institutos del país. En 2021 los generosos aportes de las familias chilenas, instituciones y empresas se tradujeron en avances concretos y la continuidad de los tratamientos necesarios que cada uno de ellos requiere.

# CIFRAS RELEVANTES AÑO 2021



**\$35.248.655.074**

monto recaudado al cierre de tablero de la campaña 2021



**2.250.253**

donantes

**62.22%**



de la recaudación fue de personas



**33.78%**

de la recaudación fue de empresas



**1.487.639**

**donaciones a través de plataformas digitales**



**762.614**

**donaciones de  
manera presencial**



**2.967**

**nuevos pacientes ingresaron a Teletón**



**916.809**

**atenciones entregadas a las familias**



**31.317**

usuarios atendidos al año



**1.410**

jugadores virtuales en  
el torneo eSports Teletón



**1.155**

cirugías realizadas



**32.417**

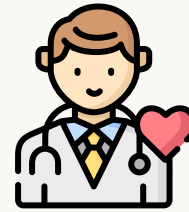
órtesis y prótesis







**1.042**

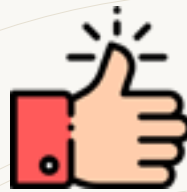


personas trabajan en Teletón



**5.022**

entrega de ayudas técnicas



Más de

**2500**

empresas colaboradoras



Más de

**3000**

establecimientos  
educacionales



cerca de

**600**

**organizaciones sociales y comunitarias**



**2.235**

**noticias y publicaciones  
en medios de comunicación**



Más de

**92MM**

**de veces fueron vistos los contenidos de Teletón  
a través de RRSS**



Más de

**1MM**

**de reproducciones en TikTok por challenges**



# Teletón



# SABÍAS, ¿? ¿QUÉ!

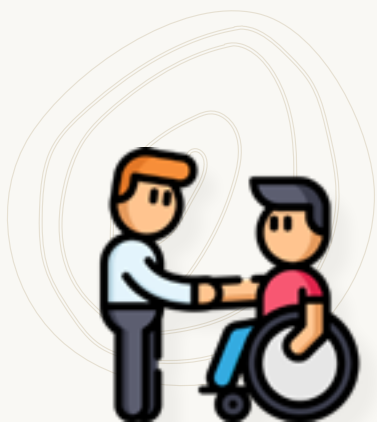
**GRACIAS A TU APOORTE TENEMOS  
14 CENTROS EN EL PAÍS**

Desde que en **1979** se inauguró en Santiago el primer instituto Teletón, y hasta la actualidad, miles de niños, niñas y adolescentes han encontrado el camino a su rehabilitación en alguno de los 14 centros Teletón desplegados de Arica a Coyhaique.

Así, en 2021, fueron

**31.317 PACIENTES**

que pudieron continuar sus tratamientos todos los días, gracias al aporte de millones de personas.







## ARICA

Inauguración

**6 de marzo de 1989**

Número de pacientes

**672**

Directora

**Patricia Huber**

Ubicación

**Diego Portales 2471, Arica.**

Contacto

**arica@teleton.cl**

**o llamando al**

**+56 58 2 224 703**

## IQUIQUE

Inauguración

**7 de diciembre de 1996**

Número de pacientes

**883**

Director

**Julio Volenski**

Ubicación

**J.J. Pérez 999, Iquique.**

Contacto

**iquique@teleton.cl**

**o llamando al**

**+56 57 2 588 888**

## ANTOFAGASTA

Inauguración

**1 de julio de 1981**

Número de pacientes

**1.121**

Director

**Sebastián Azares**

Ubicación

**Oficina Carmela 249,  
Sector Norte, La Chimba,  
Antofagasta.**

Contacto

**antofagasta@teleton.cl**

**o llamando al**

**+56 55 2 683 101/2**

# CALAMA

Inauguración

**27 de septiembre de 2013**

Número de pacientes

**672**

Directo

**Guillermo Hidalgo**

Ubicación

**Teniente Merino 3551,**

**Calama**

Contacto

**calama@teleton.cl**

**o llamando al**

**+56 55 269 54 00**

# COPIAPÓ

Inauguración

**18 de julio de 2011**

Número de pacientes

**752**

Directora:

**Joyce Lavanchy**

Ubicación

**La Cruz 760, Población La**

**Pradera, Copiapó**

Contacto

**copiapo@teleton.cl**

**o llamando al**

**+56 52 2 207 000**

# COQUIMBO

Inauguración

**25 de abril del 2003**

Número de pacientes

**1.537**

Director

**Jorge Campillay**

Ubicación

**Guacolda 1946, Coquimbo**

Contacto

**coquimbo@teleton.cl**

**o llamando al**

**+56 51 2 335 700**

**+56 9 522 61798**

**+56 9 522 61800**

# VALPARAÍSO

Inauguración

**2 de abril de 1982**

Número de pacientes

**3.655**

Directora

**Margarita Solar**

Ubicación

**Avenida Francia 259,  
Valparaíso**

Contacto

**valparaiso@teleton.cl**

**o llamando al**

**+56 32 223 24400**

# SANTIAGO

Inauguración

**1 de diciembre de 1979**

Número de pacientes

**10.797**

Director

**Cristián Saavedra**

Ubicación

**Avda. Libertador Bernardo  
O'Higgins 4620, Santiago.**

Contacto

**santiago@teleton.cl**

**o llamando al**

**+56 2 2677 2000**

# TALCA

Inauguración

**2 de diciembre de 2006**

Número de pacientes

**1.945**

Director

**Juan Claudio López**

Ubicación

**Lircay s/n, Talca**

Contacto

**talca@teleton.cl**

**o llamando al**

**+56 71 2 417 600**



# CONCEPCIÓN

Inauguración

**20 de julio de 1981**

Número de pacientes

**4.008**

Directora

**Lorena Llorente**

Ubicación

**Los Acacios 1656,  
Villa San Pedro,  
Concepción.**

Contacto

**concepcion@teleton.cl  
o llamando al  
+56 41 220 93 00**

# TEMUCO

Inauguración

**13 de noviembre de 2001**

Número de pacientes

**1.879**

Director

**Iván Barbosa**

Ubicación

**Aldunate 0390, Temuco.**

Contacto

**temuco@teleton.cl  
o llamando al  
+56 45 2 208 500**

# VALDIVIA

Inauguración

**22 de noviembre de 2016**

Número de pacientes

**736**

Directora

**Andrea Solervicens**

Ubicación

**Av. René Schneider 2631,  
Valdivia.**

Contacto

**valdivia@teleton.cl  
o llamando al  
+56 63 2280000**

# PUERTO MONTT

Inauguración

**7 de diciembre de 1990**

Número de pacientes

**1.991**

Director

**Marcelo Salazar**

Ubicación

**Egaña 650,  
Puerto Montt**

Contacto

**ptomontt@teleton.cl**

**o llamando al**

**+56 65 2 223 900**



# COYHAIQUE

Inauguración

**6 de enero del 2014**

Número de pacientes

**669**

Directora

**Pilar Arismendi**

Ubicación

**Calle Ejército 567,  
Coyhaique**

Contacto

**coyhaique@teleton.cl**

**o llamando al**

**+56 52 6 722 43700**





**14** **INSTITUTOS**  
**TELETÓN**  
a lo largo de Chile



**31.317**  
**USUARIOS**  
**ATENDIDOS**  
en el año 2021



**2.967**  
**NUEVOS**  
**PACIENTES**  
ingresaron a Teletón



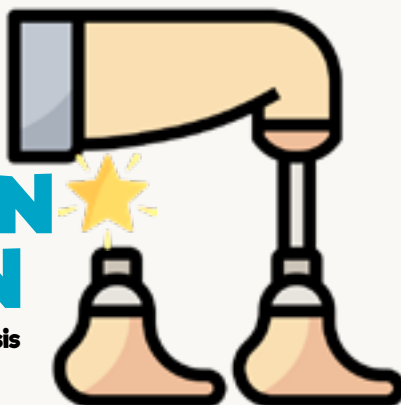
916.809

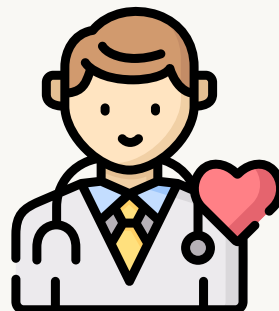
Atenciones entregadas a

**LAS FAMILIAS**

32.417  
**FABRICACIÓN  
Y REPARACIÓN**

de órtesis y prótesis





1.155  
**CIRUGÍAS**



1.042

**PERSONAS  
TRABAJAN EN  
TELETÓN**



5.022  
**ENTREGA  
DE AYUDAS TÉCNICAS**

entre sillas de ruedas, carritos, andadores.





# PACIENTES Y ATENCIONES



2.967

**NUEVOS  
PACIENTES**

## NÚMERO DE PACIENTES EN TELETÓN 2021

En 2021 dimos la bienvenida a **2.967 nuevos pacientes**, mediante su primera consulta. Esto es relevante, pues implicó un aumento de **1.017 personas** en comparación con el ejercicio anterior, un año especialmente complejo por el inicio de la pandemia Covid-19.

Así, en 2021 el total de pacientes en rehabilitación en los **14 institutos de Teletón** llegó a los 31.317, superando en 1.541 a los registrados en 2020.

## EDADES

Teletón atiende a niños, niñas y jóvenes que presentan una discapacidad de origen neuromusculoesquelético hasta los 20 años de edad, cuando la discapacidad es de nacimiento; y hasta los 24, cuando es adquirida.

- ~**5.879** entre 0 y 3 años.
- ~**5.222** entre 3 y 6 años.
- ~**10.797** entre 6 y 14 años.
- ~**4.248** entre 14 y 18 años.
- ~**3.285** entre 18 y 22 años.
- ~**1.886** sobre 22 años.



# ATENCIONES BRINDADAS EN 2021

Cuando un niño, niña o joven es atendido en Teletón, se genera un vínculo de por vida con él o ella, y su familia. Cada atención, sea presencial o remota, constituye un punto de contacto real y un paso más en la rehabilitación de los pacientes que atendemos. Y todo, gracias al generoso aporte de familias chilenas e instituciones.

Todas las atenciones que se realizan por los especialistas son sin costo para los pacientes y sus familias.

916.809



**ATENCIONES MÉDICO  
TERAPÉUTICAS TOTALES**

**, se efectuaron en los 14 institutos de  
Teletón en el año 2021.**

# ATENCIONES POR INSTITUTO

Cada uno de los 14 institutos Teletón atiende una realidad local y, en ocasiones, abarca más comunas y localidades que las existentes en la región territorial en la que se emplaza.

Ya sea que se trate de pacientes antiguos o nuevos (con primera atención), en Teletón los niños, niñas y jóvenes reciben varias atenciones al año. Esto explica la diferencia entre el número de pacientes y el de las atenciones a las que accedieron.

## **Instituto Arica**

21.197 atenciones a 672 pacientes.

## **Instituto Iquique**

28.262 atenciones a 883 pacientes.

## **Instituto Antofagasta**

3.683 atenciones a 1.121 pacientes.

## **Instituto Calama**

20.516 atenciones a 672 pacientes.

## **Instituto Copiapó**

23.917 atenciones a 752 pacientes.

## **Instituto Coquimbo**

38.224 atenciones a 1.537 pacientes.

## **Instituto Valparaíso**

96.256 atenciones a 3.655 pacientes.

## **Instituto Santiago**

324.748 atenciones a 10.797 pacientes.

## **Instituto Talca**

59.667 atenciones a 1.945 pacientes.

## **Instituto Concepción**

86.720 atenciones a 4.008 pacientes.

## **Instituto Temuco**

77.379 atenciones a 1.879 pacientes.

## **Instituto Valdivia**

22.180 atenciones a 736 pacientes.

## **Instituto Puerto Montt**

56.819 atenciones a 1.991 pacientes.

## **Instituto Coyhaique**

16.347 atenciones a 669 pacientes.

## **Instituto Virtual**

10.894 atenciones.

## ATENCIONES POR ESPECIALIDAD

Ya sea que pertenezcan a las áreas médica, social o formativa, los profesionales y equipo humano que trabajan en los 14 institutos de Teletón entregan lo mejor de sí a pacientes y familias, porque la rehabilitación es un proceso integral y que abarca todo tipo de atenciones que sean necesarias.



En el 2021, Teletón realizó

916.809

## ATENCIONES TOTALES

las cuales se dividen en las siguientes:

**Fisiatría:** 95.438 atenciones.

**Médico general:** 3.687 atenciones.

**Enfermería:** 52.138 atenciones.

**Fonoaudiología:** 43.201 atenciones.

**Kinesiología:** 200.691 atenciones.

**Neurocirugía:** 173 atenciones.

**Neurología:** 612 atenciones.

**Urología:** 2.756 atenciones.

**Órtesis:** 35.887 atenciones.

**Ortopedia:** 8.212 atenciones.

**Prótesis:** 2.640 atenciones.

**Pediatría:** 1.640 atenciones.

**Psicología:** 68.924 atenciones.

**Psiquiatría:** 896 atenciones.

**Asistencia social:** 82.239 atenciones.

**Bioingeniería:** 872 atenciones.

**Educación:** 64.647 atenciones.

**Nutrición:** 2.290 atenciones.

**Odontología:** 3.659 atenciones.

**Terapia ocupacional:**

133.398 atenciones.

**Unidad de Ejercicio y**

**Deporte Adaptado:** 32.331 atenciones.

**Unidad Laboral:**

19.228 atenciones.

**Unidad de Tecnología Asistiva:**

6.968 atenciones.

**Unidad de Terapias Artísticas**

**y Creativas:** 54.282 atenciones.

## ATENCIONES REMOTAS

Se realizaron 337.222 atenciones totales de manera remota de Arica a Coyhaique, las que corresponden a:

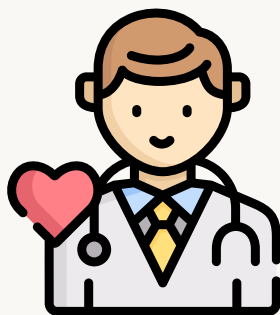
**175.652 a distancia (llamados telefónicos por controles puntuales a un paciente en tratamiento)**

**155.092 por telemedicina (videollamadas para atención remota)**

**6.478 a telerrehabilitación (tratamientos realizados con tablet en forma remota)**



# CIRUGÍAS



**1.155**  
**CIRUGÍAS**  
**EFECTUADAS EN 2021**

Cuando la rehabilitación de un niño, niña o adolescente lo requiere, los médicos especialistas realizan cirugías de alta complejidad y sin costo para las familias, de acuerdo al diagnóstico particular, en las áreas de:

**Ortopedia:** cuando se presentan desórdenes del aparato locomotor, de sus partes musculares, óseas o articulares y sus lesiones agudas, crónicas, traumáticas, y recurrentes.

**Urología:** cuando existen patologías del sistema urinario de niños, niñas y adolescentes, que se dan por malformaciones en el embarazo, en el nacimiento o en el desarrollo.

**Plástica y reparadora:** cuando existen malformaciones congénitas o artrogriposis, que son un grupo de afecciones inusuales que causan rigidez en las articulaciones, limitación en los movimientos y desarrollo muscular menor al normal.

**Neurocirugías:** cuando, por ejemplo, existe espasticidad, que afecta a los niños, niñas y jóvenes con parálisis cerebral o lesiones de la médula espinal. Los pacientes presentan endurecimiento o contracción involuntaria de los músculos y dolor.

**Microcirugías:** cuando es necesaria la utilización de un microscopio para movilizar tejidos corporales del paciente desde sitios alejados del defecto y colocarlos en el área receptora (músculo, hueso, piel o bien en todos ellos).

**1.155 cirugías efectuadas en 2021.**

**Tipos de cirugías realizadas:**

- ~ **1.072 cirugías ortopédicas.**
- ~ **54 cirugías urológicas.**
- ~ **07 cirugías plásticas.**
- ~ **13 cirugías neurológicas.**
- ~ **09 otras cirugías.**







## ENTREGA DE AYUDAS TÉCNICAS



5.022  
AYUDAS  
TÉCNICAS

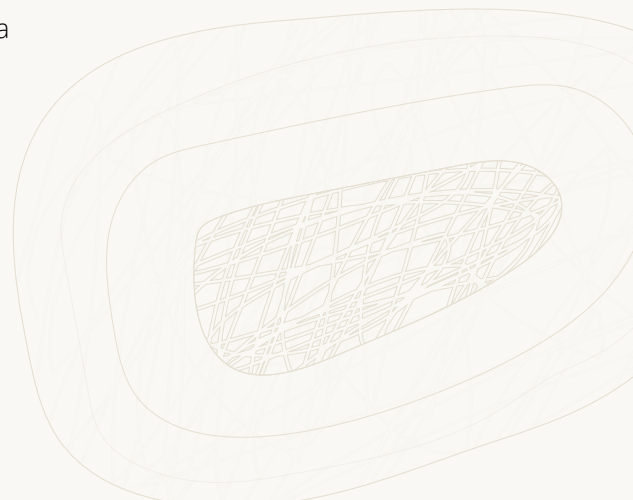
FUERON ENTREGADAS EN 2021

Las ayudas técnicas que entrega Teletón en sus 14 institutos constituyen herramientas eficaces y efectivas para cada proceso de rehabilitación, y un apoyo a la inserción de sus usuarios y usuarias en su entorno.

Se trata de sillas de ruedas, adaptadores, andadores, elementos de bipedestación (que ayudan a mantenerse de pie) y otros elementos de tecnologías asistivas, cuyo propósito es facilitar accesos, equiparar condiciones y mejorar la funcionalidad de los pacientes, potenciando su autonomía e independencia.

### SE DIVIDE EN

- ~ **3.573 sillas de ruedas.**
- ~ **865 andadores.**
- ~ **285 estaciones de bipedestación.**
- ~ **204 adaptadores del entorno.**
- ~ **95 otras tecnologías asistivas.**



# FABRICACIÓN Y REPARACIÓN DE ÓRTESIS Y PRÓTESIS

Teletón cuenta con Laboratorios de Órtesis y Prótesis en sus 14 institutos. En ellos se fabrican, reparan y entregan las órtesis y prótesis destinadas a promover la autonomía de las personas en situación de discapacidad.

32.417 fueron entregadas entre fabricación y reparación de órtesis y prótesis en 2021.

**32.417**

An icon showing a prosthetic hand holding a prosthetic foot, symbolizing the fabrication and repair of orthotics and prosthetics.

fueron entregadas entre

## FABRICACIÓN Y REPARACIÓN

de órtesis y prótesis en 2021



# EQUIPO TELETON: COMPOSICIÓN DE TRABAJADORES

Como en los ejercicios anteriores, y con total transparencia, Teletón informa la dotación de personas que trabajan día a día por los pacientes que atiende la institución, lo que es posible gracias al aporte de las familias chilenas e instituciones.

En 2021 Teletón tuvo un equipo de 1.042 trabajadores, desplegados en sus 14 institutos y en las áreas médica, apoyo médico, telerrehabilitación, apoyo social, deportiva, artística, movilización, entre otras.

En materia de género, Teletón ha impulsado desde siempre la incorporación de mujeres en sus equipos, profesionales y personas que constituyen un pilar fundamental de esta obra: el 66,51% de la dotación total corresponde a mujeres (693); mientras el 33,49% son hombres (349).



**66,51%**

de la dotación total corresponde a

**MUJERES**

**33,49%**

de la dotación total corresponde a

**HOMBRES**



Te invitamos a conocer la composición del equipo humano de Teletón que se desempeñan a lo largo del país:



## PROFESIONALES TERAPEUTICOS

, desglosados de la siguiente manera:

Profesionales del área médica:

**94 profesionales médicos.**

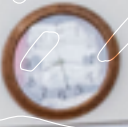
- ~ 35 asistentes sociales .
- ~ 34 educadoras y educadores.
- ~ 63 enfermeras y enfermeros.
- ~ 28 fonoaudiólogas y fonoaudiólogos.
- ~ 132 kinesiólogas y kinesiólogos.
- ~ 36 psicólogas y psicólogos.
- ~ 89 terapeutas ocupacionales.

~ 7 profesionales en tecnología asistiva, de los cuales 3 son de telerrehabilitación. Profesionales de servicios complementarios para la rehabilitación:

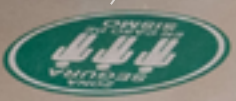
- ~ 20 del área de deportes adaptados.
- ~ 21 del área de arte.
- ~ 5 del área laboral.
- ~ 4 del área psicosocial.

**Otros trabajadores de Teletón:**

- ~ **77 en los Laboratorios de Órtesis y Prótesis (LOP).**
- ~ **56 en movilización.**
- ~ **322 en administración.**
- ~ **19 en gestión social y voluntariado.**



Sintomas  
Coronavirus COVID - 19



# GESTIÓN SOCIAL Y VOLUNTARIADO

El Voluntariado Teletón es uno de los más grandes del país y realiza distintas actividades para mejorar la calidad de vida de los niños, niñas y jóvenes que se atienden en la institución, así como también, promueven su participación e inclusión social.

El equipo de voluntarios estuvo conformado en un **81% por mujeres y un 19% de hombres**, de los cuales un 61% son estudiantes y un 63% señala que es su primer voluntariado.



**3.275**  
**PERSONAS**

**que realizaron actividades del Voluntariado Teletón en el 2021**

- ~ **1.708 voluntarios permanentes**
- ~ **1.228 voluntarios de campaña**
- ~ **83 voluntarios invitados**
- ~ **177 voluntarios corporativos**
- ~ **79 voluntarios del equipo de profesionales de Teletón**

A través de todas las acciones vinculadas a los programas comunitarios de la Unidad de Gestión Social y Voluntariado, se pudo brindar servicio y asistencia a 1.958 usuarios y familias, lo que significó realizar un total de 18.976 atenciones. En el contexto de pandemia, en 2021 el desafío fue regresar a la a actividades presenciales, tanto en los servicios de apoyo en institutos como en programas en casas de los usuarios.

En difusión y eventos, se organizaron actividades para visibilizar la obra Teletón. Así, por ejemplo, se realizaron 1.398 visitas de sensibilización sobre temas de inclusión social, las que fueron internas (a institutos) y externas (a empresas, universidades y colegios).

Además, la unidad articuló diversas redes de apoyo y alianzas estratégicas para la realización de actividades, programas y servicios, autogestionando más de \$65 millones de pesos en donaciones; y apoyó la apertura de tres nuevas bibliotecas en los institutos de Iquique, Coquimbo y Puerto Montt, las que se sumaron a las siete ya existentes a nivel nacional.

# DOCENCIA Y DESARROLLO

Teletón cuenta con un área de Docencia y Desarrollo, en la que trabajan 154 profesionales de Teletón.

Durante el 2021 el equipo de Docencia de Teletón realizó 20.683 horas totales de pregrado nacional, y 13.312 horas dedicadas al postgrado a nivel nacional. Estas contaron con la participación de 150 alumnos totales recibidos.

Entre las actividades desarrolladas por esta unidad se encuentran:

**Cursos de Amputados Adultos, Amputados Pediátricos, Órtesis EEII y Análisis de la Marcha (modalidad b-learning).**

**La Primera Jornada Docente Teletón, donde participaron todas las universidades con convenio a nivel nacional.**







H I T O S D E T E L E T Ó N

# HITOS DE TELE- TÓN

**ENE-  
RO**

Voluntariado Teletón vía online celebran el verano con pacientes



Pacientes de Teletón entre grupos prioritarios para vacunación contra el Covid-19



Tres startups implementarán pilotos de telerrehabilitación en la Teletón



Teletón y Revalora: una alianza Sustentable



**FE-  
BRE-  
RO**

Teletón dona kits para atención de pacientes graves con covid-19



Gobierno Regional de Atacama hace entrega de vehículos de última generación a Teletón de Coquimbo



Organizan campaña social por la inclusión en Tocopilla



Teletón Iquique como centro de vacunación COVID-19



**MAR-  
ZO**

Se inicia período de postulación a nivel nacional para voluntariado de Teletón



Plataforma gratuita de Teletón ayuda a combatir secuelas del covid-19



Teletón homenajea a las mujeres en la conmemoración del Día Internacional de la Mujer



Se retoma deporte paraolímpico gracias a convenio del Ministerio del Deporte y Teletón



**A-  
BRIL**

50 aniversario del Laboratorio de Órtesis y Prótesis de Teletón.



Municipalidad de Cauquenes renueva convenio con Teletón



Ceremonia de ratificación Convenio FOSIS y Teletón

Instituto Calama realiza operativo social y terapéutico



**MA-  
YO**

Publicación de la Memoria Teletón 2020 con énfasis en la pandemia



Avanzan obras de nuevo instituto Teletón de Arica



Teletón realizó operativo en terreno y atendió a pacientes de Tocopilla



Tenistas paralímpicos que fueron pacientes de Teletón clasifican a Chile al mundial de Italia



Teletón celebra virtualmente Día del Patrimonio



**JU-  
NIO**

Presentación del nuevo sitio web de Transparencia Activa de Teletón



Resaltan el trabajo de Teletón de Valdivia en pandemia



Piloto de protocolo de Parálisis Cerebral



Instituto Antofagasta recibe donación MINDEP-IND



JU-  
LIO

Equipo de Teletón Iquique atendió pacientes en un operativo urbano domiciliario



Especialistas de Teletón Puerto Montt atendieron pacientes de Chiloé en operativo en Ancud



Teletón abre nueva convocatoria para su Voluntariado Permanente 2021



Reportaje El mapa financiero de Teletón



Teletón inicia campaña de agradecimiento al país por seguir confiando en esta obra en pandemia



Teletón de Copiapó cumple 10 años de rehabilitación e inclusión social



Firman convenio en Teletón de Concepción para mejorar la calidad de vida de personas discapacitadas



Convenio entre la Teletón y el Gobierno Regional de Ñuble definen terreno para construcción de Instituto Teletón de Chillán



# AGO- STO

Gira de autoridades nacionales de Teletón a los institutos del sur del país



Celebración del Día del Niño y de la Niña con webshow Teletón



Teletón obtiene Certificación Covid-19 en sus institutos por la Mutual de Seguridad



Firman convenio para construcción del Centro Teletón para la Región de Ñuble



Teletón presenta serie online "Espíritu en movimiento" sobre deporte paraolímpico



Innovatón: resultados de concurso para startup para apoyar la telerrehabilitación de pacientes Teletón



Teletón Arica visita a pacientes del Valle de Azapa que no han podido acudir al instituto en los últimos meses

Teletón Iquique visita a pacientes de Alto Hospicio y Playa Chanavayita

Teletón Iquique incrementa atenciones a domicilio para pacientes que no pueden trasladarse al instituto por la pandemia

Teletón Antofagasta inicia ronda de visitas a pacientes de Taltal, Tocopilla y Mejillones

Teletón Calama visita a pacientes de San Pedro de Atacama que no han podido viajar al instituto

Teletón Copiapó realiza ronda terapéutica a Vallenar para atender usuarios de la comuna, en coordinación y en dependencias del Hospital de Vallenar

Teletón Coquimbo visita a pacientes de Vicuña que no han podido asistir al instituto en los últimos meses



AGO-  
STO

Teletón Santiago realiza visita médica a pacientes de Chimbarongo

Teletón Temuco realiza visita a pacientes de Lonquimay y Puerto Saavedra

Director de Teletón Maule: "Las visitas domiciliarias ratifican nuestro compromiso con las familias"



Teletón Concepción realiza visitas a pacientes del Gran Concepción, Curanilahue, Lota-Coronel, Los Ángeles, Chillán y Arauco


Teletón Aysén dictó su primer Seminario de Inclusión Escolar en pandemia





Con ustedes, ¡Anita!: Teletón presenta a su nueva asistente virtual que confirmará atenciones en institutos




# SEP- TIEM- BRE


Activación del instituto Teletón de Antofagasta con la comunidad 

-Lanzamiento de la Campaña Teletón 2021 

Octavo aniversario de Instituto Teletón de Calama 


Instituto Teletón retoma visitas médicas domiciliarias en Aysén pendientes por COVID-19 


Teletón Valparaíso realiza operativo en dependencias del centro de rehabilitación Jorgito Fabio en Algarrobo


Teletón Valparaíso visita a pacientes de Los Andes 

Teletón Valdivia visita a pacientes de la comuna y de Río Bueno

Teletón Iquique visita a pacientes de la comuna, Alto Hospicio y Playa Chanavayita

Emprendedoras Teletón ganan fondos Senadis para reactivar sus negocios 

Teletón realizó charla gratuita para abordar el uso de la tecnología como una herramienta de educación inclusiva 

Teletón participa en la quinta versión de la Expo Inclusión 

# OC- TU- BRE

Feria laboral Expo Inclusión 2021 con ofertas laborales a personas con discapacidad



Feria intersectorial para crear conciencia sobre la inclusión en Copiapó



Expaciente de teletón subió el volcán Antuco a pie



Mario Kreuzberger anuncia su retiro paulatino de Teletón



Teletón anuncia que campaña 2021 será en formato híbrido



Teletón Iquique visita a pacientes de la comuna, Alto Hospicio y Playa Chanavayita

Teletón Puerto Montt realiza ronda médica en Castro y Quellón

Teletón Valparaíso visita a pacientes de El Tabo, La Calera, San Antonio y El Tabo

Teletón Copiapó realiza ronda terapéutica a Vallenar para atender usuarios de la comuna, en coordinación y en dependencias del Hospital de Vallenar

CORE Metropolitano visita Teletón Santiago y conoce en terreno su trabajo en rehabilitación de niños, niñas y jóvenes



Teletón Coquimbo agradece a la Universidad del Alba por haber facilitado instalaciones para atenciones terapéuticas



Teletón Santiago invitó a colegios de Recoleta a conversar sobre inclusión y buen trato escolar



Programa Gestiona Inclusión cumple un año de ejecución en el Instituto Teletón Temuco



# NO- VIEM- BRE

Inauguración del nuevo instituto Teletón de Coquimbo ubicado en La Pampilla



Se inicia gira nacional de Teletón 2021



Firma de convenio entre Chile Transparente y Teletón



Destacan uso de energías renovables en institutos de Teletón



Inauguración de nuevas dependencias del Instituto Teletón de Iquique



Teletón informa detalles de su programa de televisión 2021



Inauguración de nuevas las nuevas dependencias del Instituto Teletón de Concepción



Banco de Chile lanza campaña de recaudación presencial y digital para Teletón 2021



Jornada de apertura comunitaria del Instituto Teletón a vecinos del Maule



Valdivia celebra los cinco años de la Teletón en Los Ríos



Destacan rehabilitación con terapias artísticas de niños de la Teletón



# NO- VIEM- BRE

Inauguración de los trabajos de mejoramiento y ampliación del Instituto Teletón de Puerto Montt



Destacan tecnología más avanzada del mundo para aprender a caminar ayuda a pacientes de Teletón



Ministerio del Medio Ambiente lanzó campaña de reciclaje junto a la Teletón



Niños embajadores lanzan himno oficial de Teletón 2021



Presentan proyecto de nuevo Instituto para la Región de Valparaíso



Teletón Calama visita a pacientes de San Pedro de Atacama

Teletón Valparaíso visita a pacientes de Casa Blanca, La Ligua, Limache y Petorca

Teletón Valdivia visita a pacientes de Futrono


Teletón Santiago fue sede de "Festival Para Deportivo" para motivar el deporte en personas en situación de discapacidad




Teletón cuida el medioambiente: estos son nuestros proyectos





# DI- CIEM- BRE


Teletón busca acabar con lista de espera y agiliza cirugías de alta complejidad 

Simuladores virtuales enseñan a manejar a pacientes de la Teletón 

Discurso de apertura de Teletón 2021 de Mario Kreutzberger 

Teletón 2021 llega a la meta tras entrega de último cómputo 


Teletón logra primer lugar en el Barómetro de Acceso a la Información 2021 


Teletón obtiene acreditación internacional Praesidium contra abusos sexuales 

Teletón Copiapó realiza ronda terapéutica a Vallenar para atender usuarios de la comuna, en coordinación y en dependencias del Hospital de Vallenar

Teletón Valdivia visita pacientes de Futrono y Lago Ranco

Teletón Valparaíso visita a pacientes de San Antonio, El Tabo y Cartagena

Teletón Santiago realiza seminario "Diario de artista: El Arte Autobiográfico" 

Teletón y Fundación Nuestros Hijos firman convenio que permitirá atenciones de niños, niñas y adolescentes con cáncer en sus institutos 



# ACTIVACIÓN EN INSTITUTO ANTOFAGASTA CON LA COMUNIDAD

En el sector de La Chimba, construido en un terreno entre las calles Francisco Puelma y Oficina Carmela, y que fue cedido por la Municipalidad de Antofagasta, está el nuevo edificio del instituto Teletón de la capital de la región de Antofagasta.

El sábado 4 de septiembre de 2021 abrió sus puertas a la comunidad antofagastina y del sector, la que –en visitas guiadas–, pudo conocer las nuevas y modernas dependencias del centro.

Se trata de una edificación de 4.348 metros cuadrados que reemplazó al primer instituto de Teletón en la ciudad, el que había sido inaugurado en 1981 en la avenida Angamos. Las nuevas instalaciones son eficientes en el uso de la energía y recursos, contando con paneles solares fotovoltaicos, iluminación LED, climatización eficiente y reciclaje de agua potable.

El edificio cuenta con una moderna sala multisensorial y espacios para telerrehabilitación y uso de las unidades laboral y de terapias artísticas y creativas. También hay instalaciones para la práctica del deporte adaptado, incluidos un gimnasio techado, una piscina terapéutica temperada y una multicancha techada.

Además, el nuevo instituto tiene el Laboratorio de Marcha más moderno del país, cuya tecnología computacional permite evaluar movimiento, fuerza y musculatura en los pacientes, y tener información de gran ayuda para los tratamientos de rehabilitación de los pacientes y/o determinar si requieren, por ejemplo, utilizar alguna prótesis, o su grado de rigidez muscular.

El edificio cuenta también con un moderno auditorio abierto a la comunidad, para las expresiones artísticas, culturales y formativas, de modo que la ciudadanía lo sienta como suyo. La familia Luksic, a través de la fundación que lleva su nombre, efectuó aportes para este proyecto en las campañas de 2014, 2015 y 2016 para alcanzar los 10 mil millones de pesos, monto de inversión del nuevo edificio. En 2021, además, Fundación Luksic aportó otros 1.500 millones de pesos para la operación del instituto.








## **LOS INSTITUTOS TELETÓN QUE CUMPLIERON 40, 20 Y 10 AÑOS EN 2021**

Los institutos de Teletón de Antofagasta y Concepción cumplieron cuatro décadas de funcionamiento y atención a la comunidad, gracias al generoso aporte de las personas que donan durante las campañas de recaudación.



El 01 de julio de 1981 fue inaugurado Teletón Antofagasta, el segundo instituto que abrió sus puertas en el país. Fue el primero en el norte del país y pionero en la creación de talleres de hipoterapia y olimpiadas deportivas, estas últimas semillero de grandes talentos en el deporte adaptado y sede del primer Laboratorio de Marcha del norte de Chile.

Teletón Concepción también cumplió 40 años este 2021. Abrió sus puertas en julio de 1981 y fue el tercer instituto en ser inaugurado en el país. Está ubicado en San Pedro de la Paz, y fue el primero de Teletón reconocido con el sello CARF, que acredita internacionalmente la excelencia en calidad de atención a pacientes.

Teletón Temuco cumplió 20 años al servicio de las personas con discapacidad en la región de La Araucanía, siendo el octavo instituto Teletón en inaugurarse el 13 de noviembre del 2001.

En tanto, en el norte, el Instituto Teletón de Copiapó, fue inaugurado el 18 de julio del 2011, y el primero en ser construido como proyecto autosustentable, cumplió 10 años de funcionamiento.





## LOS 50 AÑOS DEL LOP

El 1 de abril de 1971, bajo la gestión de Ana María Urrutia, fue inaugurado en Santiago el primer Laboratorio de Órtesis y Prótesis (LOP) en la antigua casa de la Sociedad Pro Ayuda al Niño Lisiado. Luego de la primera Teletón (1978), el equipo creció, y con este sus dependencias para entregar más y mejor rehabilitación neuromusculoesquelética a niños, niñas y jóvenes con discapacidad en el país.

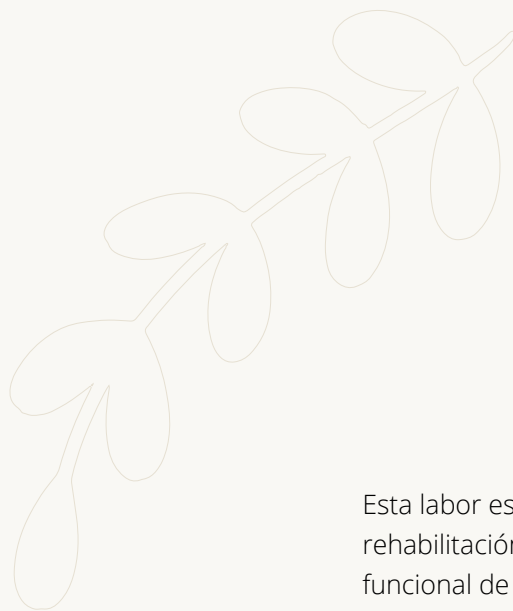
Ana María Urrutia había llegado al directorio de la sociedad en 1965. Luego sería directora de la institución desde 1971 hasta 1995, tiempo en el cual se formó en el laboratorio toda una generación de profesionales gracias a los conocimientos del asesor danés Olaf Hansen, quien entrenó y capacitó equipos durante más de 10 años.

Transcurridos 50 años, en el ejercicio 2021, los Laboratorios de Órtesis y

Prótesis (LOP) de Teletón cuentan, a nivel nacional, con 77 técnicos ortesistas y protesistas, además de maestros auxiliares, quienes confeccionan las ayudas técnicas para el tratamiento de pacientes desde los ocho meses de edad. En sus cinco décadas de funcionamiento, se contabilizan 158.374 órtesis y prótesis que el LOP ha confeccionado para ser entregados de manera gratuita a usuarios de Teletón.

Una órtesis es un dispositivo externo que se agrega a la parte del cuerpo que presenta alguna deficiencia funcional, y se usa para prevenir, sostener, alinear ó corregir deformidades y mejorar la función del aparato locomotor.

Las prótesis, en cambio, reemplazan total o parcialmente la parte del cuerpo que está ausente, por ejemplo, una mano o una pierna.



Esta labor es fundamental para la rehabilitación, pues favorece la inclusión funcional de los pacientes, por lo que cada uno de los 14 institutos de Teletón del país cuentan con su propio LOP, siendo los de mayor complejidad los que están ubicados en las ciudades de Antofagasta, Santiago, Concepción y Puerto Montt.

Antiguamente, las prótesis incluían piezas de madera que las hacían pesadas y menos maniobrables. Con el pasar de los años se agregaron piezas de acero inoxidable y aluminio de alta resistencia, que permitieron hacerlas modulares y livianas tal como en la actualidad. Asimismo, las articulaciones, como por ejemplo de rodilla, evolucionaron a neumáticas e hidráulicas, lo que es un avance en beneficio de quienes usan estas prótesis.

Las órtesis, en tanto, fueron mejorando con la introducción de termoplásticos de alta densidad, lo que permitió termoformarlas y hacerlas más anatómicas y livianas. Todas estas innovaciones han ayudado a que sean

hoy más confortables y adecuadas a las necesidades de las personas.

La fabricación de una prótesis u órtesis es un verdadero arte que hoy no se aprende en ninguna universidad o instituto de Chile, por lo que los técnicos y trabajadores de Teletón han asumido el compromiso de desarrollar y mantener esta expertise en la institución para seguir innovando y mejorando.

Así, por ejemplo, desde 2019, opera en el LOP una tecnología llamada Rodin 4D, que es un sistema de elaboración automatizada de punta en beneficio directo de sus pacientes y que, sitúa a Teletón Chile a la vanguardia en esta materia en beneficio directo de sus pacientes. Ahora, los moldes de órtesis y prótesis se obtienen desde una imagen digital, que mejora un proceso que se realizaba de manera manual.

También, el LOP ha incorporado otras innovaciones, como el uso del cobre en la fabricación de prótesis, que evita las lesiones en la piel, además del desarrollo de elementos con impresión 3D.





## PORTAL DE TRANSPARENCIA

En junio de 2021, Teletón lanzó un Portal de Transparencia Activa ([www.teleton.cl/transparencia](http://www.teleton.cl/transparencia)). Es un sitio abierto, sin restricciones y en el que se pueden consultar información y datos fidedignos, claros y permanentemente actualizados, sobre la labor de Teletón y sus institutos.

Este paso adelante en transparencia de la gestión y de rendición de cuentas se considera un hito institucional, en línea con el deber de rendir cuenta pública a los millones de personas que, con sus generosos aportes, hacen posible la atención de niños, niñas y adolescentes en los 14 institutos Teletón todos los días.

A través de este portal cualquier persona puede seguir en línea, y por región, provincia o comuna, cuántas atenciones se ha realizado y cuántos pacientes han sido atendidos en los distintos institutos durante los últimos 12 meses. También es posible acceder a información concreta sobre lo que Teletón ha podido realizar gracias a los aportes recaudados en campaña.

Así, por ejemplo, se puede consultar el número de órtesis, prótesis y ayudas técnicas entregadas en los últimos 12 meses, cuántas cirugías se realizaron, nuevos pacientes ingresados con primera consulta, número de pacientes totales y/o cuántas atenciones por especialidad se han realizado en cada uno de los institutos.

El nuevo Portal de Transparencia Activa cuenta, además, con canales de consulta y denuncias, así como con información sobre políticas institucionales, reglamentos, la Carta de Derechos y Deberes del paciente, el Código de Conducta y una completa sección de respuestas a preguntas frecuentes que personas e instituciones realizan a Teletón. También es posible consultar el Informe de Ingresos y Egresos, y un registro histórico de las memorias institucionales, incluyendo la primera de 1979, que dio cuenta de la primera Teletón efectuada el año anterior.



## ENTREGA DE NUEVO INSTITUTO COQUIMBO

El viernes 12 de noviembre de 2021 fue inaugurado el nuevo edificio del Instituto Teletón de Coquimbo, ubicado en el sector de La Pampilla, al oeste de la ciudad, en terrenos facilitados por la municipalidad. Dicho recinto reemplazó a las antiguas instalaciones ubicadas en el barrio Baquedano, que databan del año 2003, y que fueron arrasadas por el tsunami del 16 de septiembre de 2015.

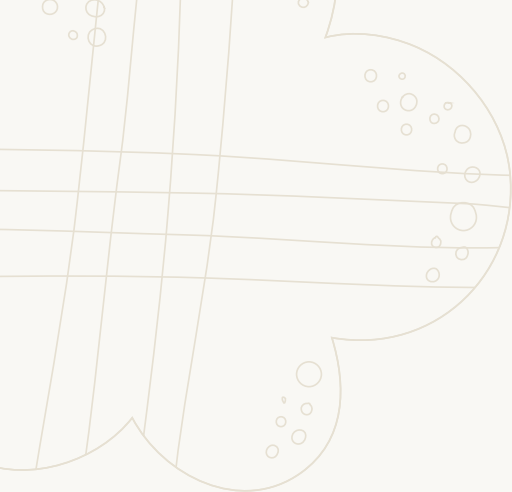
Durante seis años, mientras se planificaba y construían las infraestructuras de las nuevas instalaciones, los pacientes de esta región siguieron sus procesos de rehabilitación en instalaciones facilitadas por la entonces Universidad Pedro de Valdivia, hoy Universidad del Alba, institución que, además de prestar sus espacios, levantó salas modulares de alta calidad para este fin. Por eso, el equipo de Teletón y sus pacientes agradecen la solidaridad de esta casa de estudios superiores.

La construcción del nuevo edificio de La Pampilla fue terminada en mayo de 2021, con una superficie de 5.200 m<sup>2</sup> totales y capacidad para atender la demanda actual y futura de la región, con pacientes y usuarios provenientes de las comunas de La Serena, Ovalle, Illapel, Los Vilos, Salamanca, La Higuera, Andacollo, Paihuano, Vicuña, Punitaqui, Combarbalá, Monte Patria y Río Hurtado.

La construcción de este instituto fue licitada a mediados de 2018 por la Dirección de Arquitectura del Ministerio de Obras Públicas y el contrato de ejecución de obras se inició en enero de 2019, gracias a la inversión efectuada por el Gobierno Regional de Coquimbo por 7.252 millones de pesos.

El nuevo complejo incluye espacios para las familias, así como para la realización de actividades deportivas, recreativas y artísticas, que complementan la rehabilitación e inserción de los pacientes





a la sociedad. Esto se complementa con salas especiales de telerrehabilitación y de telemedicina, tecnologías pensadas en la comodidad de los pacientes y sus familias, en las que un porcentaje importante vive en zonas aisladas de la región.

El equipamiento de este nuevo instituto de Teletón cuenta con equipos terapéuticos de última generación, con tecnología digital que permite una mejor experiencia a los usuarios y de diagnóstico. Fue así que las nuevas dependencias ampliaron al doble el espacio destinado al área médico terapéutica, quedando en 1.073 metros cuadrados, en comparación con las que existían en la sede de Baquedano. Incluso, las áreas destinadas a las salas inclusivas aumentaron su tamaño nueve veces, alcanzando los 676 metros cuadrados, impactando positivamente en la calidad de atención.

La distribución de los espacios se hizo en dos niveles, lo que permitió la instalación de los servicios de kinesiología, terapia ocupacional, fonoaudiología, piscina de hidroterapia temperada, taller de

órtesis y prótesis, salas de estimulación multisensorial y jardines terapéuticos.

En cuanto al cuidado del medioambiente, el nuevo Instituto Teletón de Coquimbo posee altos estándares en el uso de la energía, como iluminación LED, bombas de calor de alta eficiencia y una planta solar fotovoltaica, que se espera aporte un quinto de la electricidad que consume el recinto.

El Instituto Teletón de Coquimbo había recibido previamente las llaves para comenzar la implementación técnica de todas sus áreas el 4 de junio de 2021, en una actividad en las que participaron los ministros de Obras Públicas y de Transportes en ejercicio en esa fecha, Alfredo Moreno y Gloria Hutt, respectivamente, así como el entonces intendente regional, Pablo Herman, y el gerente de Infraestructuras de Teletón, Mauricio Arretx.



¡TODOS  
LOS DIAS

www.mineduc.cl





## FIRMA DE CONVENIO CON CHILE TRANSPARENTE

En noviembre de 2021, Teletón y Chile Transparente firmaron un convenio de colaboración con el propósito de desarrollar y promover los más altos estándares internacionales de transparencia y rendición de cuentas. De este modo, Teletón adquirió el estatus de Miembro Cooperador de dicha institución.

Chile Transparente forma parte de la red de Transparency International, presente en 112 países y cuya sede principal se encuentra en Berlín, Alemania.

Teletón comparte la mirada de Chile Transparente, en el sentido que – como señalan en su página web- “la rendición de cuentas aumenta la confianza entre las organizaciones y sus grupos de interés (beneficiarios, donantes, miembros, autoridades, comunidad, entre otros). Para que esta rendición sea efectiva, se requiere que el público tenga fácil acceso a información clara y oportuna sobre diferentes aspectos del quehacer de la

organización. Una de las mejores formas de cumplir este propósito es publicar la información en el sitio web institucional, es decir, mediante transparencia activa”.

Teletón se debe a sus pacientes y sus tratamientos de rehabilitación. Con la misma energía que eso ocurre todos los días en los 14 institutos a lo largo del país, es preciso -y acorde a los tiempos de hoy- entregar, a toda la comunidad que hace posible esta obra, la información completa y desagregada de la gestión, impacto, inversiones y gastos necesarios para seguir apoyando a los más de 31 mil niños, niñas, adolescentes y familias que confían en esta obra.

Con la firma, por su parte, Teletón ratificó su compromiso de mantener una conducta corporativa acorde a los principios que rigen a esta organización internacional, a seguir profundizando un actuar transparente en todas sus actividades y a rechazar la corrupción de cualquier tipo.



## FECU SOCIAL 2021

Es una verdad indiscutible que la sociedad, en su conjunto, demanda transparencia y rendición de cuentas no solo al sector público, sino que también a las organizaciones sin fines de lucro (OSFL), como Teletón.

Esta ya es parte de las instituciones que cuentan desde 2021 con el sello FECU Social por su trabajo en el ejercicio 2020. FECU es el acrónimo de Ficha de Estadística Codificada Uniforme creada para las sociedades abiertas del país, la que fue adaptada para organizaciones sin fines de lucro con el nombre FECU Social por la Comunidad de Organizaciones Solidarias (COS) en alianza con PwC en 2013.

Este instrumento de medición y de rendición de cuentas permite disponer de una metodología única, estandarizada y simplificada para reportar los indicadores

financieros, balances y de gestión, así como su estructura organizacional, actividades y proyectos, prácticas relacionadas con la satisfacción de los usuarios, participación en redes, reclamos o incidentes, objetivos, entre otros.

Disponer de FECU Social permite a Teletón transparentar la rendición de cuentas, hacer comparables las distintas memorias, tener un lenguaje común con las empresas y mejorar la gestión al contar con indicadores que ayudan a visualizar los resultados de cada ejercicio.

Si bien este instrumento no es una obligación legal, en 2021 recibió el respaldo y recomendación por parte del Ministerio de Justicia y Derechos Humanos, entidad que, en definitiva, debe receptionar y aprobar dicho documento.





PRAESIDIUM  
CHILE

## ACREDITACIÓN PRAESIDIUM

La palabra Praesidium proviene del latín y significa “protección, refugio y defensa”. Este concepto fue tomado por la organización del mismo nombre, creada en 1992 en Estados Unidos con el fin de entregar protección a los niños y niñas y prevenir abusos sexuales en diversos tipos de organizaciones. Hoy, Praesidium está presente en 11 países, entre los que se encuentra Chile justamente por la acreditación conseguida por Teletón en 2021.

La institución inició el proceso para obtenerla en 2019, sometiéndose a una rigurosa evaluación de riesgos para revisar y analizar ocho áreas operativas claves dentro de su actividad, tales como normas, evaluación y selección de personal, capacitación, monitoreo y supervisión, participación del usuario, sistemas de retroalimentación, sistemas de respuesta y prácticas administrativas. Los resultados de la evaluación de

Teletón se compararon con 800 pautas de mejores prácticas y métodos de recolección de datos a nivel internacional, desarrollados para evaluar el riesgo de abuso en una organización.

Este abordaje para la prevención de abusos no solo incluye a los pacientes, sino que también a los colaboradores, voluntarios y a toda la comunidad que abarca la institución.

En efecto, la protección y promoción del bienestar de los niños, niñas y adolescentes en situación de discapacidad van de la mano de toda rehabilitación que efectúa Teletón, desarrollando protocolos y promoviendo siempre conductas de buen trato hacia los pacientes y sus familias, situando a la organización a la vanguardia en la protección en instituciones de salud con esta acreditación internacional contra los abusos.



## PRIMER LUGAR EN EL BARÓMETRO DE ACCESO A LA INFORMACIÓN 2021

El 15 de diciembre de 2021, la Asociación Nacional de la Prensa (ANP) y el Consejo para la Transparencia, con la colaboración de la Universidad Central, dieron a conocer los resultados del Barómetro de Acceso a la Información, Teletón obtuvo el mejor puntaje (69,9%), entre las instituciones evaluadas, seguida por Bomberos (65,9%), la Oficina Nacional de Emergencia (62%), el Consejo para la Transparencia (61%) y el Servicio Electoral (53,4%). El puntaje promedio de las 64 instituciones evaluadas fue de 41,4%.

El Barómetro recogió la opinión de 433 editores y periodistas de medios de prensa, televisión, radio y revistas, los que evaluaron a los organismos de interés público de acuerdo con tres parámetros profesionales: disposición a dar información, confiabilidad y precisión, y entrega oportuna de datos.

Para Teletón, este reconocimiento de los profesionales de la prensa es un aliciente para mantener y acrecentar estas prácticas todos los días, pues son indispensables para seguir contando con la confianza de una ciudadanía que pide transparencia en la gestión y rendición de cuentas.





C A M P A Ñ A T E L E T O N 2 0 2 1

# CAM- PANA TELE- TON 2021

TELETÓN  
#TODOS  
LOS DIAS

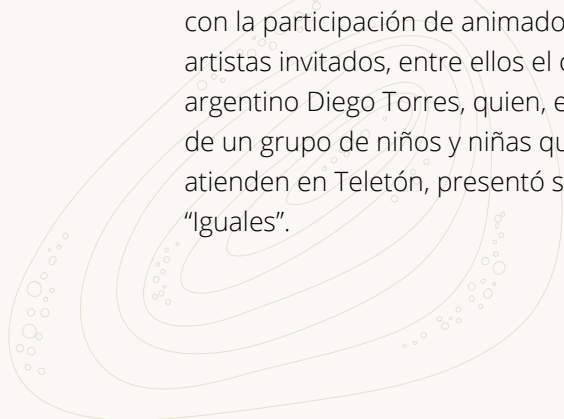
U N P A Í S C O M P R O M E T I D O



## LANZAMIENTO Y EMBAJADORES

En un set de televisión, montado en el gimnasio de kinesiología, el corazón del primer instituto de rehabilitación, el 14 de septiembre se lanzó oficialmente la campaña Teletón 2021 “TodosLosDías”. El lugar fue un reconocimiento simbólico al trabajo que, a pesar del contexto de pandemia, no se detuvo y continuó todos los días en los 14 institutos Teletón del país, de Arica a Coyhaique.

La transmisión, en cadena de programas matinales de canales de TV abierta, contó con la participación de animadores y artistas invitados, entre ellos el cantante argentino Diego Torres, quien, en la voz de un grupo de niños y niñas que se atienden en Teletón, presentó su canción “Iguales”.



La jornada también sirvió como presentación de Ian Vega (12 años) y Renata Ulloa (9 años), también pacientes de Teletón, como inédita dupla de embajadores de la campaña.



Teletón





TODOS  
SDIAS

#TODOS  
LOSDIAS

TODOS  
LOSDIAS

TODOS  
LOSDIAS

Teletón  
15 DE DICIEMBRE

Teletón  
15 DE DICIEMBRE

TODOS  
LOSDIAS

TODOS  
SDIAS

Teletón  
15 DE DICIEMBRE

TODOS  
SDIAS

Teletón  
15 DE DICIEMBRE

SOFT  
MUG

POKÉMON

OUR  
JOURNALS

# ETAPAS DE LA CAMPAÑA TELETÓN, #TODOSLOSDÍAS

La campaña 2021 Teletón, #TodosLosDías, de 90 días de duración y que finalizó con la transmisión televisiva de recaudación de 27 horas, se compuso de tres etapas, siendo la primera de ellas previa al lanzamiento. Para la preparación de esta primera etapa se presentó el manifiesto de Teletón que recordó desde dónde venimos y hacia dónde vamos.

La etapa I estuvo marcada por el concepto #TodosLosDías, enseñando en una serie de videos que ejemplificaban cómo se vive la rehabilitación cada día en los 14 institutos Teletón del país.

Desde el 4 de octubre, y hasta el 7 de noviembre, se desarrolló la etapa II que tuvo como objetivo tangibilizar los aportes y la transparencia, es decir, visibilizar la obra y lo que se hace con el generoso aporte de todos millones de chilenos y chilenas.

La etapa III fue una invitación a colaborar en la campaña, dirigida siempre, a los chilenos y chilenas, que desde 1978, hacen posible la rehabilitación de las más de 31 mil familias que se atienden en los centros de Arica a Coyhaique.

Cada etapa fue apoyada con spots publicitarios emitidos en televisión, gracias al apoyo de ANATEL, ARCATEL Y dos señales de tv cable -Vía X y Zona Latina-, que hablaron de la obra a través del trabajo de los equipos profesionales, el voluntariado, las organizaciones sociales y las familias que involucra Teletón tanto en los procesos de rehabilitación, como también, en el proceso completo de nuestra campaña solidaria.







### **PARTICIPACIÓN VÍA WHATSAPP**

Durante la campaña también se usaron las aplicaciones de mensajería para invitar a las personas a ser parte activa de la campaña 2021. A través de un número de WhatsApp (+569 3263 9822), comunidades comprometidas con la causa (familias, amigos, vecinos, colegios) pudieron inscribirse y ser agentes de cambio para promover la inclusión de personas en situación de discapacidad en sus entornos sociales.

### **EL RAP DE LOS NIÑOS EMBAJADORES**

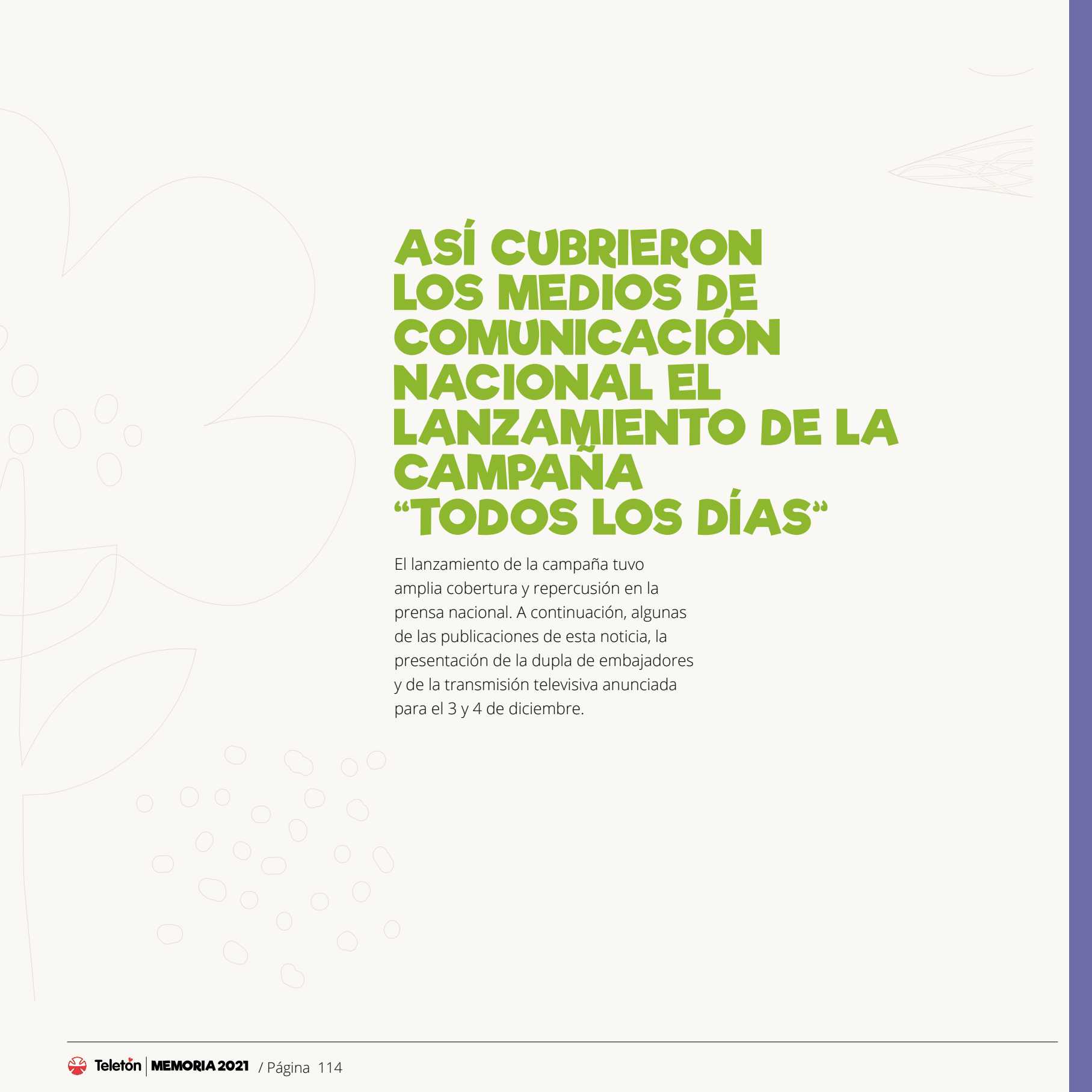
La presentación de Ian Vega y Renata Ulloa como la primera dupla de embajadores de Teletón fue con un rap, cuya voz principal estuvo a cargo del carismático niño, todo un fan de la música urbana que, ese día, cumplió así el sueño de estrenar su primera canción.

Renata cantó con Ian, y con sus estrofas – en estilo freestyle- invitó todos a ponerse en el lugar de las personas en situación de discapacidad.

Revive el video en

El Rap de los niños embajadores





# ASÍ CUBRIERON LOS MEDIOS DE COMUNICACIÓN NACIONAL EL LANZAMIENTO DE LA CAMPAÑA “TODOS LOS DÍAS”

El lanzamiento de la campaña tuvo amplia cobertura y repercusión en la prensa nacional. A continuación, algunas de las publicaciones de esta noticia, la presentación de la dupla de embajadores y de la transmisión televisiva anunciada para el 3 y 4 de diciembre.

## Director ejecutivo de Teletón por campaña 2021: “Sabemos que hay energía y que hay ganas de hacerla”

La campaña solidaria se realizará el 3 y 4 de diciembre en un formato híbrido entre presencial y virtual.



 Teletón

## Teletón anuncia los detalles de su campaña solidaria 2021

Publicado: Martes, 14 de Septiembre de 2021 a las 14:25hrs. Autor: Cooperativa.cl

- El eslogan de este año será “Teletón, todos los días”;
- La transmisión televisiva se celebrará el 3 y 4 de diciembre.



 Teletón

 cooperativa.cl

# Teletón lanzó su campaña 2021 con apoyo de un megacampeón

**SOLIDARIDAD.** Cruzada televisiva será los días 3 y 4 de diciembre.



## La Teletón 2021 comienza su campaña con una cadena nacional por televisión



 Teletón

“Es una señal de doble esfuerzo que debemos hacer este año, y esperamos que los chilenos nos sigan acompañando, como lo hemos

**Atacama**

## Ilan y Renata, la dupla de embajadores que se robó el protagonismo en el lanzamiento de la Teletón



Captura

Evento oficial de la Teletón 2021, con la clásica presencia de los distintos canales que emitirán la transmisión el 4 de diciembre.

Página 7

## Alberto Abarza se convierte en personaje clave de la próxima Teletón

**Ayer se lanzó la campaña televisiva que se hará los días 2 y 4 de diciembre. Contará de tres etapas y tendrá que enfrentar el clima electoral de los próximos meses.**



Teletón

LATERCERA

Teletón lanzó campaña 2021. Director médico de la institución celebró que han seguido funcionando

## "En los últimos doce meses hemos entregado más de 870 mil atenciones"

Al evento asistieron animadores de TV y también el nadador paralímpico Alberto Abarza.



### La buena onda en backstage

Angela Araya destacó por primera vez animando un evento de la Teletón y la Rigla fue Karla Contreras. Fuera de pantalla, las animadoras conversaron y tuvieron una buena onda. "Estaba nerviosa", reconoció la conductora de Canal 13 antes de debutar. "Me hacía una paleta antes de salir, que me da un corchito, luego, pero fue bueno. Con la Rigla me habíamos conocido en público, Karla Abarza comentó pero ella no me es un secreto", agregó Angélica. "Fue muy bueno porque me di el primer momento más 'chistoso'", reconoció la presentadora de 'Viva el Chile' de que la Teletón es un evento de mucha alegría y de Teletón.

Los voluntarios del 2021, se registraron 421.380 personas voluntarias. El evento se realizó presencial, se entregaron 279 mil paletas y se entregaron 7 mil cajas de alimentos a las familias que más lo necesitan. Otras cifras que Teletón reportó en este año son: 30.570 personas se han inscrito a las actividades de Teletón, se han entregado 4.833 paletas, se han entregado 4.833 paletas, se han entregado 4.833 paletas y se entregaron 28.422 paletas y se entregaron 28.422 paletas y se entregaron 28.422 paletas, actualmente se

atención presencial alcanza en Chile. Benjamín Díaz, director ejecutivo de Teletón, destacó que la transmisión 2021 será "teletón" y "el de agosto la presentación de Teletón, que para este año también se realizará, se a ser con todos los actores, actores y conductores de Teletón". "Teletón la presentación de Teletón", agregó Díaz. "Teletón la presentación de Teletón", agregó Díaz.



Para la transmisión por TV, se entregaron 7 mil cajas de alimentos.

Las Últimas Noticias



Las Vegas (12) y Renata Ulloa (9) son los representantes de Teletón en las regiones de Valparaíso y Antofagasta, respectivamente. También asistieron María Luisa Urrutia, Daniel Fernández y Karla Contreras, entre otros.

## Teletón refuerza su campaña con dos niños embajadores

La cruzada solidaria no solo sumó a dos canales de cable y a la televisión regional este año. También tendrá dos representantes, Las Vegas (12) y Renata Ulloa (9).

Marta Krukowski y Benjamín Díaz, director ejecutivo de Teletón, destacaron que este año se entregaron 4.833 paletas, se han entregado 4.833 paletas y se entregaron 28.422 paletas, actualmente se

representa, entre otros Karla Contreras, Daniel Fernández, María Contreras, María Luisa Urrutia, Angélica Araya y Benjamín Díaz, director ejecutivo de Teletón, se entregaron 28.422 paletas y se entregaron 28.422 paletas, actualmente se



"Teletón la institución promueve que se le a ser un momento de alto impacto. Para fortalecer la campaña de Teletón, se entregaron 4.833 paletas, se han entregado 4.833 paletas y se entregaron 28.422 paletas, actualmente se



EL MERCURIO



### **NUEVOS CANALES SE SUMAN A LA TRANSMISIÓN DEL PROGRAMA DE TV**

Dado el contexto de pandemia, los medios de comunicación cumplieron un papel más clave aún en la invitación a apoyar la campaña y la obra de Teletón, y nuevos canales de televisión se comprometieron a sumarse a la transmisión de 27 horas continuas del 3 y 4 de diciembre. Así, y por primera vez, los canales de televisión de Arcatel, TV+, Telecanal, Vía X y Zona Latina adhirieron a Chilevisión, Canal 13, TVN, Mega y las radios ARCHI para la transmisión conjunta del evento televisivo.

Benjamín Díaz, director ejecutivo de Fundación Teletón, lo explicó a la prensa de esta manera, al tiempo de agradecer esta importante colaboración: “Este 2021, más medios que nunca antes se han comprometido a apoyar, difundir

y transmitir la Teletón, de este 3 y 4 de diciembre. Desde ya, muchas gracias a Chilevisión, Canal 13, TVN, Mega, Telecanal, Tv+, las radios reunidas en Archi, a los 19 canales regionales de Arcatel y las señales de cable Vía X y Zona Latina, a los medios digitales y tantos otros. Ellos, junto a las redes sociales de Teletón, las organizaciones sociales, los colegios, los auspiciadores y sus trabajadores, y miles de iniciativas ciudadanas que son fundamentales para ayudarnos a convocar en pos de la rehabilitación e inclusión”.



# EL COMPROMISO DE NUESTROS AUSPICIADORES

Como institución agradecemos el compromiso de nuestros auspiciadores que realizaron su generoso aporte en pro de la rehabilitación de los niños, niñas y jóvenes de Teletón:



Seamos Claro



Es fruta





# GRACIAS

Banco de Chile



**POR SER PARTE DE TELETÓN  
¡TODOS LOS DÍAS!**



[WWW.TELETON.CL](http://WWW.TELETON.CL)



# GRACIAS



**POR SER PARTE DE TELETÓN  
¡TODOS LOS DÍAS!**



[WWW.TELETON.CL](http://WWW.TELETON.CL)



**GRACIAS**

**ARCHI**  
*Somos la que Chile escucha*

**POR SER PARTE DE TELETÓN  
¡TODOS LOS DÍAS!**

**TELETÓN**  
**#TODOS**  
**LOSDIAS**

[WWW.TELETON.CL](http://WWW.TELETON.CL)



# GRACIAS



Asociación Regional de Canales de Televisión



T-Vinet



**POR SER PARTE DE TELETÓN  
¡TODOS LOS DÍAS!**

TELETÓN  
**#TODOS  
LOSDIAS**

[WWW.TELETON.CL](http://WWW.TELETON.CL)



**GRACIAS**

**VIA X**



**ZONA  
LATINA**



**POR SER PARTE DE TELETÓN  
¡TODOS LOS DÍAS!**



[WWW.TELETON.CL](http://WWW.TELETON.CL)



**GRACIAS**



**UNIMARC®**

**POR SU TAREA DE LOS BUENOS DESEOS  
Y SER PARTE DE TELETÓN  
¡TODOS LOS DÍAS!**



**WWW.TELETON.CL**



# GRACIAS



**POR SU TAREA FAMILIAS RECICLANDO  
EN MODO BILZ Y PAP Y SER PARTE DE TELETÓN  
¡TODOS LOS DÍAS!**



[WWW.TELETON.CL](http://WWW.TELETON.CL)





**GRACIAS**

**AGTV** ●

**POR SER PARTE DE TELETÓN  
¡TODOS LOS DÍAS!**



[WWW.TELETON.CL](http://WWW.TELETON.CL)



## GIRA

“Teletón se vive este 3 y 4 de diciembre, y #TodosLosDías”. Este fue el sello de la Gira Teletón que llevaría la campaña 2021 a las regiones donde existen institutos, y que se planificó para poner énfasis en la importancia que ha tenido, tiene y siempre tendrá la obra y el trabajo de los equipos profesionales, gracias a los cuales la institución pudo dar continuidad a los necesarios tratamientos de rehabilitación de los más de 31 mil niños, niñas y jóvenes que atiende durante todo el tiempo de pandemia.

De esta manera, la principal actividad en cada región visitada fue una apertura del instituto a las comunidades locales, para mostrar y relevar el trabajo que allí se realiza todos los días. En Coquimbo se mostraron las instalaciones de los nuevos institutos Teletón regionales; mientras que en Iquique, Concepción y Puerto Montt, sus obras de mejoramiento y ampliaciones. La construcción de estas nuevas infraestructuras incorporó estándares de eficiencia energética y

cuidado medioambiental -como uso de paneles solares fotovoltaicos, iluminación LED y climatización de alta eficiencia-, además de dotarlas con equipamiento y tecnología de punta en materia de rehabilitación.

### **GIRA DISTINTA Y CON RIGUROSAS MEDIDAS DE PREVENCIÓN DEL COVID-19**

La gira contó con rigurosas medidas de prevención del COVID-19, entre ellas el testeo frecuente de los equipos humanos de Teletón que visitaron cada ciudad, el uso permanente de mascarillas y otras medidas de higiene y autocuidado, y, por cierto, estrictos controles de aforos en cada una de las actividades realizadas.

Por estas razones, las aperturas comunitarias de los institutos se realizaron con un número acotado de invitados, a quienes se solicitaron los datos necesarios para una adecuada trazabilidad.





### **DE ARICA A COYHAIQUE: EL ITINERARIO DE LA GIRA 2021**

El recorrido nacional de la gira comenzó el lunes 8 de noviembre en Arica, coincidiendo con el inicio de los trabajos de mejoramiento del instituto regional -que estarán listos en mayo de 2022-, y que contemplan la construcción de un segundo piso (para aumentar las áreas asistenciales), una modernización de las áreas terapéuticas y mejoras para la eficiencia energética. Debido a que el centro se encontraba con obras en ejecución, la Gira Teletón visitó el instituto modular y realizó una actividad con público en dependencias de la Universidad de Tarapacá, donde voluntarios de Teletón realizaron trabajos para mejorar la accesibilidad para sillas de ruedas.



El martes 9 de noviembre la gira llegó a Iquique, donde se inauguraron mejoramientos del edificio del instituto regional, tales como trabajos en climatización y eficiencia energética y remodelaciones de las áreas terapéuticas.





Tras visitar Calama, el 10 de noviembre, y Copiapó, el 11 de noviembre, donde se realizaron actividades especiales como exposiciones de arte y ferias de emprendedores, el 12 de noviembre la gira llegó a Coquimbo, donde se inauguró el nuevo instituto de la región, ahora ubicado a un costado de La Pampilla, y que reemplaza al edificio destruido por el tsunami de 2015. Este nuevo instituto, diseñado para atender la demanda actual y futura de la región, tuvo una inversión de 7.100 millones de pesos y se construyó considerando estándares de sostenibilidad y eficiencia energética.

Concluida la etapa norte, el lunes 15 de noviembre la Gira Teletón tuvo actividades en dos regiones en paralelo. En Valparaíso, Ian Vega y Renata Ulloa, los niños embajadores, visitaron un colegio donde voluntarios de Teletón realizaron mejoras de accesibilidad para estudiantes y personas en situación de discapacidad. En Talca, invitados de la comunidad local pudieron conocer dependencias del instituto, donde, además, se realizó una feria de emprendedores de la zona.



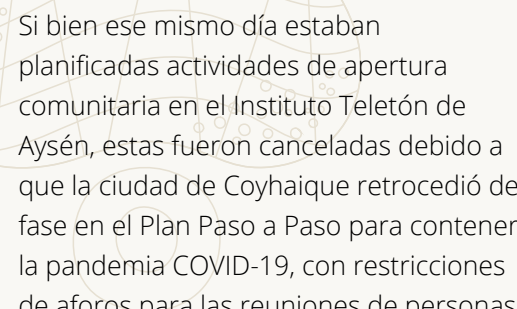


El martes 16 de noviembre se inició la etapa sur, y la gira llegó a Concepción, donde se inauguró una remodelación y ampliación del instituto, ahora con una superficie de 4.000 metros cuadrados para brindar una aún mejor atención a sus pacientes.

Entre las principales obras estuvo la construcción de un segundo piso, para destinar el primer nivel a las atenciones médicas y terapéuticas, además de mejoras en climatización y eficiencia energética del edificio.



Tras visitar los institutos de Temuco (17 de noviembre) y Valdivia (18 de noviembre), donde se realizaron actividades como exposiciones de arte de los niños, niñas y jóvenes de Teletón; una feria de emprendedores; actividades artistas y, donde la comunidad, también pudo recorrer las instalaciones de los centros del sur; la gira finalizó el viernes 19 de noviembre en Puerto Montt, con la inauguración de las obras de modernización del centro, que incluyeron mejoras arquitectónicas, de acceso vial y eficiencia energética acordes a la realidad del sur del país, como la instalación de termopaneles y un recambio de cubierta.



Si bien ese mismo día estaban planificadas actividades de apertura comunitaria en el Instituto Teletón de Aysén, estas fueron canceladas debido a que la ciudad de Coyhaique retrocedió de fase en el Plan Paso a Paso para contener la pandemia COVID-19, con restricciones de aforos para las reuniones de personas. Aunque ya no en el marco de la campaña, Teletón reagendó la realización de estas actividades en el instituto regional para enero de 2022

# PROGRAMA TELEVISIVO 3 Y 4 DE DICIEMBRE, TELETÓN #TODOSLOSDÍAS#

El programa televisivo del 3 y 4 de diciembre, que dio cierre a la campaña Teletón, #TodosLosDías, tuvo un formato híbrido y se realizó prácticamente de manera íntegra desde el Teatro Teletón, sin la tradicional fiesta de cierre en el Estadio Nacional u otro recinto de capacidad similar. La razón principal fue el contexto de la pandemia por COVID-19, y la dificultad logística de implementar, en un recinto de ese tamaño, los protocolos sanitarios requeridos. Estos se aplicaron en el Teatro Teletón, y demandaron que tanto el público que asistió, como todo el staff involucrado en esta producción televisiva, se sometieron a rigurosos controles de prevención de contagios por Coronavirus.

Así como el de la campaña, el sello del programa fue acercar la gran obra de Teletón a todos los chilenos y chilenas, para rendir cuenta y mostrar el trabajo

que, gracias a sus generosos aportes, se realiza #TodosLosDías en pos de la rehabilitación de niños, niñas y adolescentes en los 14 institutos del país, de Arica a Coyhaique, el cual no se detuvo, incluso en pandemia.

“En esta transmisión televisiva híbrida, que ha costado hacer por la situación sanitaria, se mezclarán dos fortalezas: toda la experiencia del último programa de abril de 2020, que fue una Teletón completamente virtual y exitosa, con toda la experiencia e historias de las transmisiones anteriores”, contó a la prensa Alexis Zamora, director general del programa de TV.

El programa, que comenzó a las 22 horas del viernes 3 de diciembre, contó con seis bloques. El primero, de obertura, tuvo componentes más tradicionales y simbólicos. Mario Kreutzberger,





cofundador de la obra y animador histórico de la cruzada, abrió la noche con un discurso motivador y recibió, como es tradicional en el evento, al entonces Presidente de la República, Sebastián Piñera. El segundo bloque, fue un espacio de trasnoche, con foco en la juventud, y una parrilla que incluyó contenido digital, mezclado con humor, música y juegos. Las “Batallas de Rap” y el último eclipse solar total fueron parte de las secciones del bloque.

El tercer bloque del programa, en el horario matinal, mostró a Mario Kreutzberger en un desayuno en la comuna de San Bernardo, donde pudo compartir un momento de reencuentro con familias chilenas. En el teatro, el show televisivo ofreció folclore y luego números para el público infantil, como el Circo de Pastelito y Tachuela Chico.

Durante el cuarto bloque se recordaron grandes momentos musicales de anteriores programas de Teletón. Fue un espacio para recordar y para rendir homenaje a artistas nacionales y extranjeros que ya no están, como Patricio Manns, Gladys del Río y Raffaella Carrà, grandes figuras que apoyaron esta causa solidaria una o más veces presentándose en el escenario del programa.

El quinto bloque también estuvo dedicado a la música con participantes de los programas “The Covers” y “Yo Soy”, y dobles profesionales repasaron éxitos de grandes artistas chilenos.

El sexto bloque y final fue un espacio estelar que contó con artistas como José Luis “El Puma” Rodríguez, Osmani García, Tommy Rey, el grupo Axé Bahía y el comediante Stefan Kramer, entre otros,



que dieron el último impulso para motivar a las personas a aportar a la cuenta 24.500-03 del Banco de Chile y llegar a la meta del año.

En el Teatro Teletón, y durante toda la maratónica transmisión, la animación de Mario Kreutzberger estuvo apoyada por 14 embajadores históricos, representando a cada uno de los institutos Teletón del país. También, participaron figuras y animadores que se hicieron presentes en la Gira Teletón por el norte y el sur del país.

Asimismo, la llamada “Mesa Digital”, integrada por animadores, deportistas e influencers que difundieron la transmisión desde las redes sociales, fue un gran apoyo para el programa televisivo, ya que reforzó el vínculo con audiencias de otras pantallas, estuvieran estas en Chile u otra parte del mundo.

## **Las historias de la Teletón 2021**

El programa televisivo 2021 emitió 28 reportajes protagonizados por niños, niñas, jóvenes y familias de todo Chile, que fueron realizados por el equipo audiovisual de la Fundación Teletón, compuesto por 12 profesionales entre los que se cuentan investigadores, realizadores, productores, montajistas, camarógrafos, sonidistas, diseñador gráfico y un post productor, dedicados a la realización.

Además, se realizaron más de 130 contenidos que permitieron relevar la obra y el quehacer de la institución a través de cápsulas que mostraron actividades con animadores y artistas invitados o socios estratégicos, entre estas últimas, por ejemplo, activaciones con auspiciadores, donaciones de colegios y organizaciones sociales; así



como el trabajo de los equipos Teletón en rondas médicas, en la Unidad Laboral, el deporte adaptado y otros.

La realización de las historias requiere un ciclo de trabajo de alrededor de un año de duración, que comienza con una pre investigación de cada caso y que termina cuando el personaje protagónico o la familia bajan del escenario después de haber sido entrevistados en directo durante el programa de televisión.

Las historias de cada campaña buscan condensar los valores y la misión de Teletón, dando cuenta de las necesidades, desafíos, esfuerzo y logros que enfrentan los niños, niñas, jóvenes, familias y personas cuidadoras que la institución atiende, así como de los profesionales y, en general, de todos quienes somos parte de esta sociedad. Y 2021 planteó, además, un desafío extra:

mostrar el buen funcionamiento de los institutos Teletón y, especialmente, dar cuenta del dedicado y solidario trabajo de los equipos en medio de una pandemia, exigidos por un aumento de solicitudes de telerrehabilitación y también, por este mismo contexto, de las demandas emocionales de las familias.

El equipo realizador busca narrar historias personales de pacientes, familias, profesionales, amigos y comunidades, y que ocurran en espacios y contextos significativos para que los televidentes se sientan interpretados y reflejados por ellas.





# NUESTRAS HISTORIAS

Qué muestran las historias de Teletón:

Una convicción de querer lograr un objetivo.

Un proceso de transformación que termina con un logro más allá de lo esperado.

La decisión de tomar una oportunidad y convertirla en un logro.

Un empoderamiento para avanzar en un proceso de rehabilitación y lograr una participación real (inclusión) en la sociedad.

Energía que se vuelca a trabajar por otros y otras (con o sin discapacidad)

Personas que destacan por su profesión u oficio, talento o ideales, o que representan a una comunidad y logran movilizarla.

La combinación de estos elementos da como resultado reportajes audiovisuales que inspiran unión, respeto, solidaridad, inclusión y participación; y que muestran a Teletón y a sus equipos enfrentar los desafíos de la realidad social con energía, empatía y calidez.



## Matías Palma

Esta es la historia de un joven con un corazón gigante que sueña con lo que parece imposible. Inspirado en los Power Peralta, él quiere desafiar a la discapacidad y bailar. En esta aventura, lo acompañan los integrantes de la academia de Miguel Lizama, una comunidad extraordinaria que transforma la inclusión en belleza. Matías Palma, el protagonista de esta historia, nos dice que cuando hay pasión, todo es posible.



## Pía Añazco

¿Trabajar para vivir o vivir para trabajar? Seguramente es la pregunta que se hizo un día Ayelén Villalón y la respuesta la llevó, a muchos kilómetros de la ciudad, a encontrar una nueva vida para ella y su hija Pía. En ese cambio jugado y radical, es asistida por un aliado que la acompaña desde hace 11 años: Teletón. La madre tiene la tranquilidad de que la institución la apoyará con rehabilitación e inclusión donde ella esté.





## **Fernanda Cepeda**

Los padres siempre están pendientes de que nada malo les pase a sus hijos. Y cuando llegan a la adolescencia, esa inquietud se hace más fuerte. ¿Dónde vas a ir? ¿Con quién vas a salir? ¿A qué hora vas a regresar? Tras un accidente inesperado, siete años después Fernanda vuelve a retomar su vida con el apoyo de sus padres y familia.



## **Luis Miranda**

¿Se puede dejar todo atrás y comenzar de nuevo, y en plena pandemia? Esta es la historia de un viaje valiente y arriesgado hacia una nueva vida. “Lucho” Miranda, su protagonista, nos invita a acompañarlo en su pelea por un sueño loco, lleno de risas, pasión y amor en el camino.





## **Génesis González**

La rehabilitación en Teletón tiene una mirada integral. Desde el trabajo físico, en kinesiología o terapia ocupacional, hasta talleres artísticos o de apoyo psicológico. Y hay ocasiones en que el deporte se convierte en la mayor de las terapias, donde cuerpo, mente y corazón, se unen para romper todos los límites, tal como lo hace Génesis González. Una historia de tenacidad, con la belleza de Pucón como escenario y el apoyo comunitario de su gente.



## **Mauricio Barraza**

Esta historia comenzó en 2015, en la cuarta región, la noche en que un terremoto desató un violento tsunami y la posterior destrucción del Instituto Teletón de Coquimbo. Todo lo relata uno de sus funcionarios, cuya voz representa la fuerza de todo el equipo de ese instituto.





## **Fernanda Molina**

El 24 de diciembre del 2017, Fernanda viajaba en automóvil junto a su familia hacia una celebración de fin de año. Ese día la vida de “Fer” cambió para siempre. Tras un accidente, la niña tímida que todos conocían, decidió crecer y aprender a independizarse.



## **Telerrehabilitación 2021**

Desde los inicios de Teletón, el uso de la tecnología ha sido parte importante de la rehabilitación y la institución siempre ha buscado ir más allá. Hasta antes de 2021, era difícil imaginar que un proyecto de telerrehabilitación, iniciado 10 años antes, sería la gran solución en tiempos de una pandemia.



### **Josepha Villalobos**

Josepha Villalobos es una niña que no ha detenido el progreso de su rehabilitación gracias al apoyo de su familia y de la Teletón de Valdivia. Ahora ella tiene muchas ganas de crecer, de cumplir un sueño y también de asumir una tarea muy seria e importante: la de convertirse en la hermana mayor.



### **Katherine Wollermann y Cecilia Bolocco**

Cecilia Bolocco visitó Concepción para conocer a Katherine Wollermann, campeona en paracanotaje y medalla de bronce en los Juegos Paralímpicos de Tokio 2020.



## Santiago Poblete

Santiago era un joven deportista con grandes sueños y un futuro por delante, pero un accidente lo cambió todo. Gracias a Teletón, sus sueños no se derrumbaron y él siguió en el camino de la rehabilitación y de retomar su vida como deportista.



## Francisco Rioseco

En enero de 2019 la familia Rioseco decidió pasar sus vacaciones en Chile. Vivían en Melbourne y la idea era regresar a su casa en Australia después de esas semanas de descanso. Sin embargo, Francisco, el hijo mejor de la familia, enfermó durante las vacaciones y debió ser trasladado a una clínica. El diagnóstico de Mielitis Transversa cambió todos los planes, llevando a la familia a quedarse en Chile por tiempo indefinido.



## **Alonso Araneda**

Muchas veces la rehabilitación va acompañada de cirugías de alta complejidad, con buenos resultados en marcha y movilidad. Esto, que parece tan técnico, era lo que tanto necesitaba Alonso Araneda para mejorar su calidad de vida, pero la pandemia lo había hecho muy difícil conseguir. Sin embargo, las buenas noticias llegan cuando menos uno lo espera.



## **Renata Ulloa**

Renata Ulloa, embajadora de Teletón 2021, comenzó desde muy pequeña sus terapias en Teletón. El gimnasio de kinesiología y el Lokomat son sus aliados en la rehabilitación de esta niña, cuya personalidad podría ayudarla a cumplir su sueño de ser una gran comunicadora.



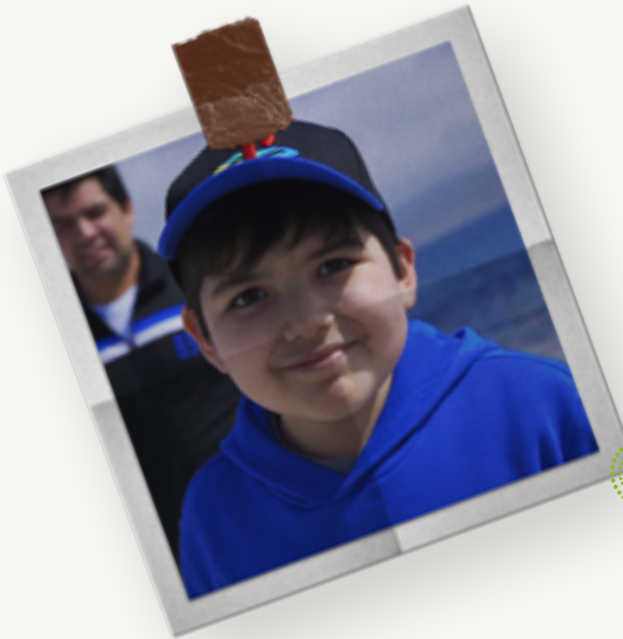
## **Chef Sebastián Araya y Juan Pablo Queraltó**

El animador Juan Pablo Queraltó visita la ciudad de Panguipulli, región de Los Ríos, para conocer a Sebastián y escuchar, de primera fuente, cómo se forjó uno de los mejores chef de la zona.



## **Jorge Migueles**

Esta es la historia de un deportista que nace en Teletón, y cuya pasión lo llevó a grandes competencias internacionales y a enseñarle a esquiar a otros jóvenes. Luego, la vida quiso que regresara a Teletón, pero ahora junto a su hija Octavia.



## Martín Castillo

Martín cuenta, en primera persona, los logros alcanzados en su rehabilitación. El esfuerzo, la perseverancia y las ganas de vivir hicieron que el protagonista de esta historia volviera a sonreírle a la vida. Es la mirada de un niño muy consciente y agradecido por la oportunidad de estar bien.



## Milagros Murillo

Hace más de 30 años, y siendo niña, Milagros Murillo comenzó a viajar desde Perú a Chile como una de las primeras pacientes de Teletón Arica. Allí aprendió que no importa cuántas veces te caigas, sino cuántas veces te levantas. Y ese ha sido su lema de vida, siempre con una sonrisa en el rostro para inspirar a los demás. Hoy ella es psicóloga y docente titular en la Universidad Católica de Arequipa.



## Rafaella de la Torre

Rafaella de la Torre es una adolescente que ingresó a muy temprana edad a Teletón. Ella puso mucho esfuerzo en su rehabilitación y, en este camino, tuvo que enfrentar el momento más duro de su vida. Esta es una historia que nos muestra cómo la familia de Teletón Antofagasta se vuelca a la misión de transformar el dolor en perseverancia, y el recuerdo en la mejor motivación.



## Ian Vega

Esta es una historia del esfuerzo, amor y solidaridad que hay detrás de todo proceso de inclusión. La vida de nuestro niño embajador, Ian Vega, está llena de sueños y música. En este relato, él nos regala lo mejor de su día a día en su colegio, todo al ritmo del rap.



## **Francisco Cayulef y Rodrigo Sepúlveda**

El periodista Rodrigo Sepúlveda fue invitado por el tenista paralímpico Francisco Cayulef, a conocer el Instituto Teletón de Santiago. Juntos, son testigos de cómo funciona y trabaja la familia Teletón.



## **Gaspar Dartnell**

- La medicina de rehabilitación, orientada a mejorar la calidad de vida de los pacientes, también conduce a facilitar su día a día. Y cuando una cirugía, que busca mejorar una habilidad, logra abrir nuevos caminos de comunicación, es mucho más que un éxito. Esto es lo mejor que ha pasado en la vida de Gaspar.





## **Isidora Guzmán**

Esta es la historia de Isidora Guzmán, una activista que, a través de su ingenio y solidaridad, ya comienza a construir un increíble legado. Isidora lucha por dar visibilidad a las personas con discapacidad, y lo hace con la creación de una App que permite ubicar estacionamientos para personas en situación de discapacidad, o bien, denunciar su mal uso. Una verdadera embajadora por la inclusión.



## **Millaray Fuentes**

Por distintas circunstancias de la vida, para muchas personas es muy difícil poder comunicarse y expresar o decir lo que sienten o están viviendo. Una unión de voluntades hizo que una terapia de Teletón se convirtiera en la voz de Millaray, la protagonista de esta hermosa historia.





## Cynthia Navarro

Cynthia Navarro nació en 1992, una época en que las condiciones para las personas con discapacidad eran más difíciles. La historia de Cynthia es también la historia de la Teletón, y relata cómo una pequeña con discapacidad se abrió paso en una sociedad llena de obstáculos y prejuicios, para luchar porque la inclusión sea un desafío cumplido de la sociedad.



## Docu Arte

La pandemia nos hizo adaptar las terapias para dar continuidad a la rehabilitación. El arte también se hizo parte de una nueva forma de relacionarnos. Este trabajo fue registrado y llevado a un documental llamado "Arte Capital". Aquí dejamos un resumen de esa experiencia.





### **Mateo Díaz**

José Díaz es un padre soltero, que lucha por sacar adelante a sus hijos. Ahora cuenta con la familia Teletón y, junto a su comunidad de vecinos, se siente acogido y esperanzado sobre el futuro de su hijo Mateo.



### **Patricio Arredondo**

Al él lo conocimos hace unos años atrás, cuando recién llegó a Teletón. Una historia que comenzó con mucho desconcierto y que hoy se reescribe desde la mirada de su protagonista, "Patito" Arredondo.

Revive acá todas las historias



# TODOS MOVILIZADOS



recaudación final:

**\$45.407.877.711**


El programa televisivo de Teletón número 32 de la historia, que en 2021 volvió a su formato de 27 horas continuas de transmisión, alcanzó la recaudación final de **\$45.407.877.711**, superando así el monto de donaciones que tuvo la campaña de abril de 2020, realizada en esa oportunidad en formato completamente virtual debido a las restricciones sanitarias que vivía el país en ese momento.

La meta de 2021 se consiguió gracias al aporte de millones de personas, familias, auspiciadores, empresas, organizaciones sociales y colegios que se movilizaron en todo el país en apoyo de los miles de niños, niñas y jóvenes que se rehabilitan #TodosLosDías en Teletón.

## EMPRESAS MOVILIZADAS POR LA TELETÓN

La cruzada solidaria de Teletón canaliza el espíritu solidario de trabajadores y trabajadoras de empresas colaboradoras, quienes realizan campañas internas de recaudación para ser donadas en los días del programa televisivo. Ferias de las pulgas, bazares, ventas de desayunos, rifas de estacionamientos, días libres, son algunas de las actividades que realizan ellos y ellas realizan con mucho entusiasmo y alegría.

En 2021 más de 2.500 empresas participaron en la campaña de Teletón bajo las modalidades del aporte corporativo 1+1 o de trabajadores y trabajadoras, para quienes Teletón preparó especialmente activaciones de apoyo a sus actividades internas, entre ellas, pausas activas de ejercicio, clases de zumba y talleres de cocina.



El humor también fue una herramienta de activación. Pablo Zamora, “el Profesor Salomón”, dio una charla para motivar a los equipos de colaboradores. En otras empresas se ofrecieron shows de stand up comedy con Óscar Álvarez, “Oscarito”.

Rodrigo Díaz, junto a Grillo Aránguiz y su staff ofrecieron una gran clase online de zumba para trabajadores y trabajadoras de más de 300 empresas, quienes al ritmo del baile participaron para llevar espíritu solidario de Teletón a sus lugares de trabajo.

Las clases de cocina fueron conducidas por Maida Mass y su equipo, quienes compartieron ricas y fáciles preparaciones para las audiencias.

Además, la institución agregó valor a las empresas a través de la Academia Teletón, un programa de inclusión

efectiva de personas en situación de discapacidad, dirigida al mundo empresarial. Esta instancia contempló una serie de charlas y talleres a cargo de especialistas, para que las organizaciones pudieran adquirir competencias sobre estrategias y lenguaje inclusivo, accesibilidad y atención a clientes. Este espacio, que congregó a colaboradores de más de 200 empresas, fue liderado por BAU, consultora de accesibilidad y diseño universal, liderada por su directora, Andrea Boudeguer, y el arquitecto Pedro Correa.



## **EDUCACIÓN: LA RED EDUCACIONAL COMPROMETIDA CON LA TELETÓN**

El contexto de pandemia no fue un impedimento para que más de 3.000 establecimientos educacionales, entre jardines, escuelas, colegios, liceos y universidades, participaran activamente en la campaña Teletón 2021.

Mediante la conexión que permiten las plataformas virtuales, las comunidades escolares y estudiantiles pudieron hacerse parte de esta campaña con actividades pensadas para ellas.

## **A. LAS AVENTURAS DE TELETÓN VIAJERO**

A través de una serie online de cinco capítulos, que incluyó un show en vivo transmitido por YouTube, más de 24.000 niños y niñas de educación preescolar y básica disfrutaron de las mágicas Aventuras de Teletón Viajero y sus amigos.

Teletón y sus amigos recorrieron distintos lugares de Chile cantando pegajosas canciones y abordando en cada capítulo un valor con sentido solidario. Así, Teletón y sus amigos enseñaron a los niños, de forma lúdica y entretenida, la importancia de Teletón para las personas en situación de discapacidad y para el país.



## TENIENTE DAN

El reconocido comediante, creador de contenido y ex paciente Teletón, Mauricio Riffo, “Teniente Dan”, también ayudó a llevar la campaña 2021 a los establecimientos educacionales.

A través de una serie de funciones de stand up comedy, transmitidas vía Zoom, el comediante abordó la discapacidad desde la perspectiva del humor, compartiendo su historia de vida, logros y cómo las herramientas que le entregó Teletón lo ayudaron a convertirse en el profesional que es hoy.

Más de 650 establecimientos fueron parte de estas funciones online: La audiencia total fue de 5.394 personas que vivieron, desde sus hogares o salas de clases, estas entretenidas y dinámicas rutinas de humor inclusivo.

## SESIONES TELETÓN TE ACOMPAÑA

Apoderados, docentes y equipos multidisciplinarios de distintos establecimientos educacionales del país tuvieron la oportunidad de participar en charlas vía streaming y conocer la mirada de reconocidos expertos sobre temas de interés para sus comunidades

Con una audiencia total de 1.400 personas conectadas, Teletón ideó este ciclo de charlas dada la importancia que tiene para la institución el cuidado y bienestar de las y los colaboradores que permanentemente apoyan Teletón, especialmente durante el periodo de pandemia.



## TORNEOS ESPORTS TELETÓN

Uno de los efectos circunstanciales de la pandemia fue el auge del mundo del videojuego, y Teletón quiso vincularse con el subsegmento de los gamers ofreciendo la primera Liga eSports Teletón.

Contamos con el apoyo del reconocido piloto chileno Benjamín Hites como embajador de un torneo de Gran Turismo; y del ex seleccionado nacional y comentarista deportivo Mauricio Pinilla para uno del videojuego FIFA.

Los torneos comenzaron en octubre en alianza con la comunidad gamer de FIFA, GT Chile y Godtier.gg, más el apoyo de la reconocida marca MSI.

Un total de 1.410 jugadores nos acompañaron de manera virtual en esta primera edición de torneos eSports de Teletón.

Los competidores inscritos disputaron clasificatorias y pasaron etapas hasta llegar a sendas grandes finales, realizadas desde el Teatro Teletón, y en paralelo al desarrollo del segundo bloque del programa televisivo del 3 y 4 de diciembre, las que fueron transmitidas a través del sitio [www.teleton.cl](http://www.teleton.cl).

Estas transmisiones de casi cuatro horas de duración ininterrumpida contaron con la participación de reconocidos rostros e influencers, tales como Víctor Martínez, Carlyn Romero, Alberto Jesús López -"El trovador del gol"- y Eliseo Salazar.





## **ORGANIZACIONES SOCIALES: PROFUNDO CARIÑO, RESPETO Y ORGULLO POR TELETÓN**

Las organizaciones sociales y comunitarias sienten profundo cariño, respeto y orgullo por Teletón. Esto queda ejemplificado por los cientos de agrupaciones que realizan actividades de apoyo a las campañas anuales de Teletón.

Son ellas las que movilizan, de manera espontánea y con energía, entusiasmo y solidaridad, a sus comunidades locales en barrios y comunas (clubes de oficios, fans club, amantes de los animales, entre otros), para generar un ambiente de fiesta durante la campaña y los días del programa televisivo.

En 2021 cerca de 600 organizaciones sociales y comunitarias realizaron actividades para recaudar fondos con sus comunidades a nivel nacional. Ellas

movilizaron a cerca de dos millones de personas que fueron partícipes de esta gran fiesta de unidad nacional.

Teletón reconoce y agradece el trabajo de todas y cada una de estas organizaciones, en especial, el de las localidades de Villa Alegre, Santo Domingo y Tocopilla; el de asociaciones de camioneros a lo largo de todo Chile; de la agrupación Amigos con Teletón; de los siempre fieles sindicatos de lustrabotas de Santiago; de los vecinos de Gómez Carreño, en Valparaíso; y de los deportistas de “La Padeltón”, por mencionar a algunos.

Las comunidades de chilenos en el extranjero también se hicieron presentes en 2021 desde países como Estados Unidos, Italia, Australia y Japón. En este último lugar, nuestro compatriota Eduardo Ferrada movilizó a la comunidad local e hizo una gran campaña en su restaurante en Tokio.



## 1ER ENCUENTRO NACIONAL DE INCLUSIÓN PARA MUNICIPIOS

### **A. PRIMER ENCUENTRO NACIONAL DE INCLUSIÓN**

En 2021, y en el marco de la campaña, se realizó el Primer Encuentro Inclusivo de Municipalidades. Una jornada inédita para invitar a los municipios del país a compartir sus experiencias en materia de inclusión.

El resultado de dicho encuentro nos permitió conocer sus experiencias en materia de proyectos inclusivos que incluyan, hagan parte y reconozcan en la diversidad para transformar la sociedad y hacer que todas las personas tengan pleno acceso a los espacios en los cuales necesitan desenvolverse.

En la jornada participaron más de 100 municipios que postularon más de 40 ponencias sobre proyectos que han sido puestos en práctica con éxito en sus

respectivas comunidades de vecinos. Este encuentro nació con el objetivo de ser un puente entre municipios y organizaciones que deseen información sobre qué y cómo ejecutar proyectos que consideren la inclusión social como eje central. Un comité evaluativo de expertos en distintas áreas de la inclusión, seleccionó seis proyectos para ser presentados finalmente en el encuentro.

Las ponencias seleccionadas fueron las Municipalidades de Cañete, La Serena, Collipulli, El Carmen, Curanilahue y Antofagasta.

# RECAUDACIÓN: APORTES DE CHILENOS Y CHILENAS, Y DE EMPRESAS

Pese a las circunstancias y desafíos de los dos últimos años de pandemia, y gracias a la solidaridad de millones de chilenos y chilenas, los aportes recaudados en la campaña “Teletón, #TodosLos días” sumaron la cifra final de \$45.407.877.711, dinero que permitirá asegurar la continuidad del trabajo en los 14 institutos Teletón del país, de Arica a Coyhaique.

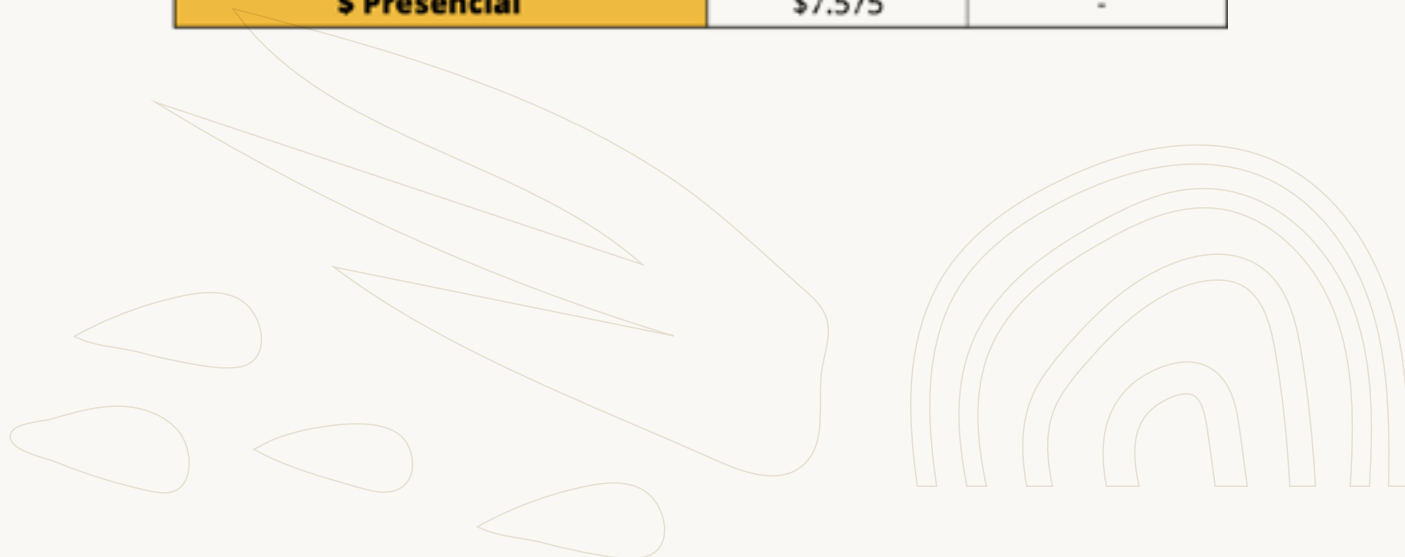
Casi el 70% (66,22%) de esta recaudación 2021 provino de los aportes de las personas (2.250.253 donantes) con un depósito promedio de \$12.129 por cada una y un sub monto total de \$30.068.210.462. En tanto, las empresas aportaron más de un 30% (33,78%), siendo su sub monto de \$15.339.667.249.

Asimismo, los aportes realizados a través de plataformas digitales alcanzaron 1.487.639 de donantes con un monto

promedio de \$14.463. Las donaciones presenciales en sucursales o cajas auxiliares, en tanto, alcanzaron a 762.614 donantes con un monto promedio de \$7.575.



		<b>2021</b>	<b>2020</b>
<b>RECAUDACIÓN FINAL</b>		<b>\$45.407.877.711</b>	<b>\$39.835.201.003</b>
	tablero	\$35.248.655.075	\$34.703.593.204
	público	\$30.068.210.462	\$24.308.648.676
	empresas	\$15.339.667.249	\$15.526.552.327
Donación promedio		<b>\$12.129</b>	<b>\$15.541</b>
Cantidad donantes		2.250.253	1.354.440
<b>QDigital</b>		1.487.639	1.354.440
<b>\$ Digital</b>		\$14.463	\$15.541
<b>QPresencial</b>		762.614	-
<b>\$ Presencial</b>		\$7.575	-



# APOYO DE LOS MEDIOS DE COMUNICACIÓN

Teletón agradece el apoyo y cobertura brindada por los medios de comunicación a la campaña 2021 y a su programa televisivo de cierre del 3 y 4 de diciembre. En el periodo comprendido entre el lanzamiento de la campaña (septiembre) y la realización de la transmisión de 27 horas, los medios publicaron 3.211 noticias sobre Teletón y de interés para las audiencias. Se trató de notas, entrevistas y reportajes publicadas o emitidas en prensa escrita, televisión, radio y medios online que permitieron a Teletón dar a conocer la importancia de la obra y el trabajo diario en los institutos, y de la campaña.

De ese total de publicaciones y emisiones, 1.444 fueron publicadas o emitidas en los meses, semanas y días previos al programa de TV; mientras las restantes 1.767 ocurrieron a partir del 3 de diciembre, fecha de realización

del programa televisivo, y en sus días posteriores.

Las publicaciones y emisiones que abordaron el programa televisivo ayudaron a difundir los testimonios de los reportajes de Teletón que fueron exhibidos, la participación de artistas y rostros invitados, y a destacar el logro colectivo de llegar a la meta.



# 3.211

publicaciones y emisiones totales sobre la campaña 2021 en medios.



# 1.444

de ellas publicadas y emitidas antes del 3 y 4 de diciembre, y de las cuales 1.050 fueron gestión directa del equipo de Comunicaciones de Teletón.



# 124 ENTRE- VISTAS

a voceros de Teletón en medios de comunicaciones durante el periodo de campaña.





# 10 REPOR- TAJES

sobre temas Teletón emitidos en noticiarios centrales de 4 canales de TV (TVN, Mega, CHV, Canal 13) en los días previos al programa.



# +14 HORAS

en TV de contenido de obra y trabajo diario de Teletón antes del 3 y 4 de diciembre.

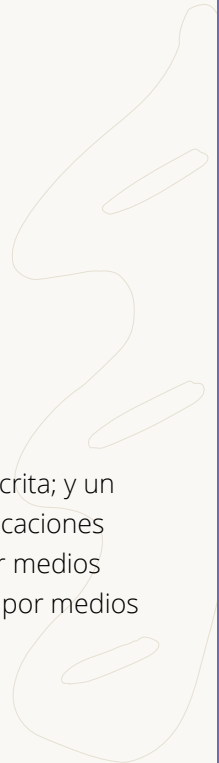


También, del total de publicaciones y emisiones referidas a Teletón, el equipo de Comunicaciones de la Fundación, de manera especial para medios, investigó, produjo y gestionó temas de interés referidos a la obra, institutos, campaña y programa de TV de Teletón, trabajo que se tradujo en 1.067 noticias publicadas o emitidas en el periodo.

Mención especial tiene el trabajo de levantamiento, reporte y producción de temas Teletón para ofrecer a los noticiarios centrales de televisión, que sirvió de base para 10 notas, entrevistas y reportajes emitidos en horario prime en los días previos al programa televisivo del 3 y 4 de diciembre.

Clasificadas según el tipo de medio, el 56% del total de publicaciones y emisiones de noticias sobre Teletón correspondió a medios online; un 24% en

televisión; un 16% a prensa escrita; y un 4% a radio. El 65% de las publicaciones y emisiones fueron hechas por medios nacionales (Santiago) y el 35% por medios regionales.







## DATA DE REDES SOCIALES DE TELETÓN

Los contenidos de la campaña 2021 que Teletón difundió a través de sus redes sociales (Facebook, Instagram, Twitter, LinkedIn, TikTok y YouTube) desde el 1 de septiembre al 12 de diciembre, fueron vistos **92 millones de veces en estas plataformas.**

En comparación con la campaña 2020, Facebook registró un **crecimiento de un 160% en reacciones**; un 158% en impresiones; un 137% en alcance; un 21% en el número de seguidores y un 514% en engagement.

En la misma comparación, el canal de Teletón **en YouTube tuvo un crecimiento del 204% en visualizaciones; un 517% en impresiones y un 126% en el número de suscriptores ganados.**

En septiembre de 2021, junto con el lanzamiento de la campaña anual, se relanzó una cuenta de Teletón en TikTok. La estrategia fue aprovechar ese hito, las activaciones posteriores y la gira

por regiones para generar contenidos que sintonizaran con los seguidores y audiencias de esa red social.

De esta manera, la cuenta de TikTok de Teletón lanzó un challenge en el que participaron más de **1.400 seguidores** que crearon y compartieron videos bailando al ritmo del jingle "24.500-03".

Dos de los videos, producidos por Teletón para incentivar la participación en este challenge, uno protagonizado por el cantante Leo Rey y otro por la animadora Cecilia Bolocco, llegaron a superar el millón de reproducciones en la red.

Esta estrategia para TikTok permitió difundir de manera orgánica la campaña 2021 en esta red social, cuyos usuarios son mayoritariamente jóvenes.





E S T A D O S F I N A N C I E R O S

**ESTA-**  
**DOS**  
**FINAN-**  
**CIEROS**



## **FUNDACION TELETON Y SOCIEDAD PRO AYUDA DEL NIÑO LISIADO**

Estados financieros combinados por los años  
terminados el 31 de diciembre de 2021 y 2020  
e informe del auditor independiente

## INFORME DEL AUDITOR INDEPENDIENTE

A los señores Socios y Directores  
Fundación Teletón y Sociedad Pro Ayuda del Niño Lisiado

Hemos efectuado una auditoría a los estados financieros combinados adjuntos de Fundación Teletón y Sociedad Pro-Ayuda del Niño Lisiado, que comprenden los estados combinados de situación financiera al 31 de diciembre de 2021 y 2020 y los correspondientes estados combinados de resultados, de resultados integrales, de cambios en el patrimonio y de flujos de efectivo por los años terminados en esas fechas y las correspondientes notas a los estados financieros combinados.

### Responsabilidad de la Administración por los estados financieros combinados

La Administración es responsable por la preparación y presentación razonable de estos estados financieros combinados de acuerdo con Normas Internacionales de Información Financiera para Pequeñas y Medianas Entidades (NIIF para las PYMEs), emitidas por el International Accounting Standards Board (IASB). Esta responsabilidad incluye el diseño, implementación y mantención de un control interno pertinente para la preparación y presentación razonable de estados financieros combinados que estén exentos de representaciones incorrectas significativas, ya sea debido a fraude o error.

### Responsabilidad del Auditor

Nuestra responsabilidad consiste en expresar una opinión sobre estos estados financieros combinados a base de nuestras auditorías. Efectuamos nuestras auditorías de acuerdo con las normas de auditoría generalmente aceptadas en Chile. Tales normas requieren que planifiquemos y realicemos nuestro trabajo con el objeto de lograr un razonable grado de seguridad que los estados financieros combinados están exentos de representaciones incorrectas significativas.

Una auditoría comprende efectuar procedimientos para obtener evidencia de auditoría sobre los montos y revelaciones en los estados financieros combinados. Los procedimientos seleccionados dependen del juicio del auditor, incluyendo la evaluación de los riesgos de representaciones incorrectas significativas de los estados financieros combinados, ya sea debido a fraude o error. Al efectuar estas evaluaciones de los riesgos, el auditor considera el control interno pertinente para la preparación y presentación razonable de los estados financieros combinados de la entidad con el objeto de diseñar procedimientos de auditoría que sean apropiados en las circunstancias, pero no con el propósito de expresar una opinión sobre la efectividad del control interno de la entidad. En consecuencia, no expresamos tal tipo de opinión. Una auditoría incluye, también, evaluar lo apropiadas que son las políticas de contabilidad utilizadas y la razonabilidad de las estimaciones contables significativas efectuadas por la Administración, así como una evaluación de la presentación general de los estados financieros combinados.

Consideramos que la evidencia de auditoría que hemos obtenido es suficiente y apropiada para proporcionarnos una base para nuestra opinión de auditoría.

Deloitte® se refiere a Deloitte Touche Tohmatsu Limited una compañía privada limitada por garantía, de Reino Unido, y a su red de firmas miembro, cada una de las cuales es una entidad legal separada e independiente. Por favor, vea en [www.deloitte.com/cl/acercade](http://www.deloitte.com/cl/acercade) la descripción detallada de la estructura legal de Deloitte Touche Tohmatsu Limited y sus firmas miembro.

Deloitte Touche Tohmatsu Limited es una compañía privada limitada por garantía constituida en Inglaterra & Gales bajo el número 07271800, y su domicilio registrado: Hill House, 1 Little New Street, London, EC4A 3TR, Reino Unido.



Deloitte  
Audidores y Consultores Limitada  
Rosario Norte 407  
Rut: 80.276.200-3  
Las Condes, Santiago  
Chile  
Fono: (56) 227 297 000  
Fax: (56) 223 749 177  
deloittechile@deloitte.com  
www.deloitte.cl

## **INFORME DEL AUDITOR INDEPENDIENTE**

A los señores Socios y Directores  
Fundación Teletón y Sociedad Pro Ayuda del Niño Lisiado

Hemos efectuado una auditoría a los estados financieros combinados adjuntos de Fundación Teletón y Sociedad Pro-Ayuda del Niño Lisiado, que comprenden los estados combinados de situación financiera al 31 de diciembre de 2021 y 2020 y los correspondientes estados combinados de resultados, de resultados integrales, de cambios en el patrimonio y de flujos de efectivo por los años terminados en esas fechas y las correspondientes notas a los estados financieros combinados.

### **Responsabilidad de la Administración por los estados financieros combinados**

La Administración es responsable por la preparación y presentación razonable de estos estados financieros combinados de acuerdo con Normas Internacionales de Información Financiera para Pequeñas y Medianas Entidades (NIIF para las PYMEs), emitidas por el International Accounting Standards Board (IASB). Esta responsabilidad incluye el diseño, implementación y mantención de un control interno pertinente para la preparación y presentación razonable de estados financieros combinados que estén exentos de representaciones incorrectas significativas, ya sea debido a fraude o error.

### **Responsabilidad del Auditor**

Nuestra responsabilidad consiste en expresar una opinión sobre estos estados financieros combinados a base de nuestras auditorías. Efectuamos nuestras auditorías de acuerdo con las normas de auditoría generalmente aceptadas en Chile. Tales normas requieren que planifiquemos y realicemos nuestro trabajo con el objeto de lograr un razonable grado de seguridad que los estados financieros combinados están exentos de representaciones incorrectas significativas.



Una auditoría comprende efectuar procedimientos para obtener evidencia de auditoría sobre los montos y revelaciones en los estados financieros combinados. Los procedimientos seleccionados dependen del juicio del auditor, incluyendo la evaluación de los riesgos de representaciones incorrectas significativas de los estados financieros combinados, ya sea debido a fraude o error. Al efectuar estas evaluaciones de los riesgos, el auditor considera el control interno pertinente para la preparación y presentación razonable de los estados financieros combinados de la entidad con el objeto de diseñar procedimientos de auditoría que sean apropiados en las circunstancias, pero no con el propósito de expresar una opinión sobre la efectividad del control interno de la entidad. En consecuencia, no expresamos tal tipo de opinión. Una auditoría incluye, también, evaluar lo apropiadas que son las políticas de contabilidad utilizadas y la razonabilidad de las estimaciones contables significativas efectuadas por la Administración, así como una evaluación de la presentación general de los estados financieros combinados.

Consideramos que la evidencia de auditoría que hemos obtenido es suficiente y apropiada para proporcionarnos una base para nuestra opinión de auditoría.

Deloitte® se refiere a Deloitte Touche Tohmatsu Limited una compañía privada limitada por garantía, de Reino Unido, y a su red de firmas miembro, cada una de las cuales es una entidad legal separada e independiente. Por favor, vea en [www.deloitte.com/cl](http://www.deloitte.com/cl) acerca de la descripción detallada de la estructura legal de Deloitte Touche Tohmatsu Limited y sus firmas miembro.

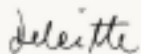
Deloitte Touche Tohmatsu Limited es una compañía privada limitada por garantía constituida en Inglaterra & Gales bajo el número 07271800, y su domicilio registrado: Hill House, 1 Little New Street, London, EC4A 3TR, Reino Unido.

### **Opinión**

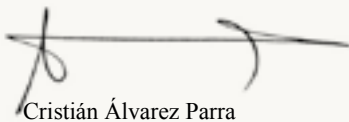
En nuestra opinión, los mencionados estados financieros combinados presentan razonablemente, en todos sus aspectos significativos, la situación financiera de Fundación Teletón y Sociedad Pro Ayuda del Niño Lisiado al 31 de diciembre de 2021 y 2020, los resultados de sus operaciones y los flujos de efectivo por los años terminados en esas fechas, de acuerdo con Normas Internacionales de Información Financiera para Pequeñas y Medianas Entidades (NIIF para las PYMEs), emitidas por el International Accounting Standards Board (IASB).

### **Énfasis en un asunto**

Los mencionados estados financieros combinados al 31 de diciembre de 2021 y 2020, han sido preparados para reflejar la situación financiera combinada entre Fundación Teletón y Sociedad Pro Ayuda del Niño Lisiado, a base de los criterios descritos en Nota 2.1.



Abril 25, 2022  
Santiago, Chile



Cristián Álvarez Parra  
Socio

## FUNDACION TELETON Y SOCIEDAD PRO AYUDA DEL NIÑO LISIADO

ESTADOS DE SITUACION FINANCIERA COMBINADO  
AL 31 DE DICIEMBRE DE 2021 y 2020  
(Cifras en miles de pesos chilenos - M\$)

<b>ACTIVO</b>	<b>Notas</b>	<b>31.12.2021</b>	<b>31.12.2020</b>
		<b>M\$</b>	<b>M\$</b>
<b>ACTIVOS CORRIENTES</b>			
Efectivo y equivalentes al efectivo	7	5.197.334	1.829.172
Otros activos financieros, corriente	8	53.465.179	34.265.428
Otros activos no financieros, corrientes	9	858.571	528.710
Deudores comerciales y otras cuentas por cobrar	10	8.877.867	9.689.040
Inventarios	11	876.234	795.942
Total activos corrientes		<u>69.275.185</u>	<u>47.108.292</u>
<b>ACTIVOS NO CORRIENTES</b>			
Otros activos financieros, no corrientes	8	21.964.552	21.376.090
Propiedades, planta y equipos	13	74.875.864	73.518.028
Activos por impuestos diferidos	14	21.255	18.045
Total activo no corrientes		<u>96.861.671</u>	<u>94.912.163</u>
<b>TOTAL ACTIVOS</b>		<u><u>166.136.856</u></u>	<u><u>142.020.455</u></u>

Las notas adjuntas forman parte integral de estos estados financieros combinados



<b>PASIVOS Y PATRIMONIO NETO</b>	<b>Notas</b>	<b>31.12.2021</b>	<b>31.12.2020</b>
		M\$	M\$
<b>PASIVOS CORRIENTES</b>			
Cuentas por pagar comerciales y otras cuentas por pagar	15	5.431.833	2.761.327
Pasivos por impuestos corrientes	12	490.257	59.538
Otras provisiones corrientes	16	<u>1.897.121</u>	<u>1.781.098</u>
Total pasivos corrientes		<u>7.819.211</u>	<u>4.601.963</u>
<b>PASIVOS NO CORRIENTES</b>			
Otros pasivos no financieros no corrientes	18	25.782.453	26.473.374
Pasivos financieros no corrientes	17	22.078.290	21.439.815
Provisión por beneficios a los empleados	19	<u>3.714.737</u>	<u>4.031.575</u>
Total pasivos no corrientes		<u>51.575.480</u>	<u>51.944.764</u>
<b>PATRIMONIO NETO</b>			
Capital pagado	20	755.169	755.169
Superávit acumulados	20	105.845.233	84.861.554
Otras reservas	20	<u>141.763</u>	<u>(142.995)</u>
Total patrimonio neto		<u>106.742.165</u>	<u>85.473.728</u>
<b>TOTAL PASIVO Y PATRIMONIO NETO</b>		<u><u>166.136.856</u></u>	<u><u>142.020.455</u></u>

**FUNDACION TELETON Y SOCIEDAD PRO AYUDA DEL NIÑO LISIADO**

ESTADOS DE RESULTADOS COMBINADOS POR FUNCION  
 POR LOS AÑOS TERMINADOS AL 31 DE DICIEMBRE DE 2021 y 2020  
 (Cifras en miles de pesos chilenos - M\$)

	Notas	31.12.2021 M\$	31.12.2020 M\$
INGRESOS DE ACTIVIDADES ORDINARIAS	21	61.491.958	52.055.720
COSTO DE OPERACIÓN	21	<u>(38.724.487)</u>	<u>(34.213.394)</u>
SUPERÁVIT BRUTO		<u>22.767.471</u>	<u>17.842.326</u>
Gastos de administración y ventas	22	(3.315.059)	(2.407.652)
Otras ganancias	23	1.111.855	1.109.388
Ingresos financieros	23	-	643.195
Costos financieros	23	(702.493)	(212.079)
Diferencia de cambio		194.324	(144.487)
Resultados por unidades de reajuste		<u>924.372</u>	<u>499.721</u>
SUPERÁVIT (DÉFICIT) ANTES DE IMPUESTOS		<u>20.980.470</u>	<u>17.330.412</u>
Ingresos (gastos) por impuestos a las ganancias	14	<u>3.210</u>	<u>(7.543)</u>
SUPERÁVIT (DÉFICIT) DEL AÑO		<u><u>20.983.680</u></u>	<u><u>17.322.869</u></u>
ESTADOS DE RESULTADOS INTEGRALES			
Superávit (Déficit)		20.983.680	17.322.869
COMPONENTES DE OTROS RESULTADOS INTEGRALES A QUE NO SE RECLASIFICAN AL RESULTADO, ANTES DE IMPUESTOS			
Otro resultado integral, Utilidades(pérdidas) adquiridas por planes de beneficios definidos		<u>284.757</u>	<u>46.756</u>
SUPERÁVIT (DÉFICIT) INTEGRAL TOTAL		<u><u>21.268.437</u></u>	<u><u>17.369.625</u></u>

**FUNDACION TELETON Y SOCIEDAD PRO AYUDA DEL NIÑO LISIADO**

ESTADOS DE CAMBIOS EN EL PATRIMONIO  
 POR LOS AÑOS TERMINADOS AL 31 DE DICIEMBRE DE 2021 y 2020  
 (Cifras en miles de pesos chilenos- M\$)

	<b>Nota</b>	<b>Capital pagado M\$</b>	<b>Superávit Acumulados M\$</b>	<b>Otras reservas M\$</b>	<b>Patrimonio neto total M\$</b>
Saldos al 01.01.2021	20	755.169	84.861.554	(142.995)	85.473.728
Resultado integral		-	-	-	-
Otro resultado integral		-	20.983.680	-	20.983.680
Superávit del año		-	-	284.757	284.757
Saldo final periodo 31 de diciembre de 2021		<u>755.169</u>	<u>105.845.234</u>	<u>141.762</u>	<u>106.742.165</u>
Saldos al 01.01.2020	20	755.169	67.538.685	(189.751)	68.104.103
Resultado integral		-	-	-	-
Superávit del año		-	17.322.869	-	17.322.869
Otro resultado integral		-	-	46.756	46.756
Saldo final periodo 31 de diciembre de 2020		<u>755.169</u>	<u>84.861.554</u>	<u>(142.995)</u>	<u>85.473.728</u>

Las notas adjuntas forman parte integral de estos estados financieros combinados

**FUNDACION TELETON Y SOCIEDAD PRO AYUDA DEL NIÑO LISIADO**

ESTADOS DE FLUJO DE EFECTIVO INDIRECTO COMBINADOS  
POR LOS AÑOS TERMINADOS AL 31 DE DICIEMBRE DE 2021 y 2020  
(Cifras en miles de pesos chilenos- M\$)

	Notas N°	31.12.2021 M\$	31.12.2020 M\$
<b>FLUJOS DE EFECTIVO PROCEDENTES DE (UTILIZADOS EN) ACTIVIDADES DE OPERACION</b>			
Superávit del año		20.983.680	17.369.625
Partidas distintas al efectivo			
Gastos de depreciación y amortización	13	1.493.047	1.376.494
Provisión beneficios al personal		678.635	449.430
Variación del impuesto diferido		(3.210)	7.543
Donaciones		(2.837.242)	(459.233)
Castigo y otros no flujo		633.219	316.009
Diferencia tipo de cambio		(194.325)	144.487
Total de ajustes por conciliación de ganancias		(229.876)	1.834.730
Disminuciones (incrementos) en los inventarios		(80.292)	(49.043)
Disminuciones (incrementos) en deudores y otras cuentas por cobrar		(3.320.293)	(5.583.043)
Incrementos (disminuciones) en cuentas por pagar comerciales y otras por pagar		7.222.453	(448.606)
Incrementos en otras cuentas por pagar		(1.692.673)	(1.092.007)
Flujos de efectivo netos procedentes de (utilizados en) actividades de operación		22.882.999	12.031.656
<b>FLUJOS DE EFECTIVO PROCEDENTES DE (UTILIZADOS EN) ACTIVIDADES DE INVERSION</b>			
Financiamiento proyectos culturales		634.516	822.329
Compras de propiedades, planta y equipo		(361.140)	(2.029.499)
Inversiones en instrumentos financieros		(50.874.142)	(44.052.277)
Venta y rescate de instrumentos financieros		31.085.929	34.567.254
Flujos de efectivo netos (utilizados en) procedentes de actividades de inversión		(19.514.837)	(10.692.193)
Incremento (disminución) neto en el efectivo y equivalentes al efectivo, antes del efecto de los cambios en la tasa de cambio		3.368.162	1.339.463
Efectos de la variación en la tasa de cambio sobre el efectivo y equivalentes al efectivo		-	-
Incremento (disminución) neto de efectivo y equivalentes al efectivo		3.368.162	1.339.463
Efectivo y equivalentes al efectivo al principio del año		1.829.172	489.709
Efectivo y equivalentes al efectivo al final del año	7	5.197.334	1.829.172

Las notas adjuntas forman parte integral de estos estados financieros combinados

## INDICE

1. INFORMACION GENERAL.....	1
2. PRESENTACION DE LOS ESTADOS FINANCIEROS COMBINADOS.....	1
3. POLITICAS CONTABLES SIGNIFICATIVAS .....	2
4. NUEVAS NIIF E INTERPRETACIONES DEL COMITE DE INTERPRETACIONES NIIF (CINIIF) .....	10
5. ESTIMACIONES Y JUICIOS CONTABLES .....	10
6. ADMINISTRACION DE RIESGO .....	11
7. EFECTIVO Y EQUIVALENTES DE EFECTIVO.....	12
8. OTROS ACTIVOS FINANCIEROS CORRIENTES .....	12
9. OTROS ACTIVOS NO FINANCIEROS CORRIENTES .....	13
10. DEUDORES COMERCIALES Y OTRAS CUENTAS POR COBRAR.....	14
11. INVENTARIOS .....	15
12. ACTIVOS POR IMPUESTO CORRIENTES Y NO CORRIENTES.....	15
13. PROPIEDADES, PLANTA Y EQUIPOS .....	16
14. IMPUESTO A LA RENTA E IMPUESTOS DIFERIDOS.....	17
15. CUENTAS POR PAGAR COMERCIALES Y OTRAS CUENTAS POR PAGAR .....	18
16. OTRAS PROVISIONES CORRIENTES .....	19
17. OTROS PASIVOS FINANCIEROS NO CORRIENTES .....	20
18. OTROS PASIVOS FINANCIEROS, NO CORRIENTES .....	20
19. PROVISION POR BENEFICIOS A LOS EMPLEADOS NO CORRIENTES.....	21
20. INFORMACION A REVELAR SOBRE EL PATRIMONIO NETO.....	22
21. INGRESOS DE ACTIVIDADES ORDINARIAS Y COSTOS DE OPERACION .....	23
22. GASTOS DE ADMINISTRACION Y VENTAS .....	23
23. OTROS INGRESOS Y GASTOS.....	24
24. PASIVOS CONTINGENTES Y GARANTIAS .....	25
25. SALDOS Y TRANSACCIONES CON ENTIDADES RELACIONADAS .....	26
26. CONTINGENCIAS Y RESERVAS .....	27
27. HECHOS POSTERIORES .....	27

## FUNDACION TELETON - SOCIEDAD PRO AYUDA DEL NIÑO LISIADO

### NOTAS A LOS ESTADOS FINANCIEROS COMBINADOS

Al 31 de diciembre de 2021 y 2020

(En miles de pesos chilenos - M\$)

---

#### 1. INFORMACION GENERAL

Al 31 de diciembre de 2021 y 2020, las entidades Combinadas se componen de la Sociedad Pro Ayuda del Niño Lisiado y de la Fundación Teletón. Estas entidades se encuentran relacionadas a través de sus objetivos sociales y actividades normales de operación, siendo el objeto principal de la Fundación Teletón gestionar la generación de recursos para satisfacer, con prioridad las necesidades de la Sociedad Pro Ayuda del Niño Lisiado, desarrollándose, para tal efecto, presupuestos anuales que son aprobados por los Directorios de ambas entidades.

La Sociedad Pro Ayuda del Niño Lisiado fue constituida según escritura pública de fecha 17 de septiembre de 1947, otorgada ante el Notario de Santiago don Jorge Maira Castellón, obteniendo su personalidad jurídica como corporación de derecho privado sin fines de lucro mediante Decreto N°3622, del Ministerio de Justicia, de fecha 7 de septiembre de 1948. De conformidad a sus estatutos, la Sociedad tiene por fin rehabilitar a niños menores de dieciocho años, con enfermedades invalidantes del sistema neuromusculoesquelético, procurando la integración del menor a la vida colectiva para que se convierta en un individuo independiente, digno y útil a la comunidad.

La Fundación Teletón fue constituida según escritura pública de fecha 24 de julio de 1985, otorgada ante el Notario de Santiago don Patricio Zaldívar Mackenna, obteniendo su personalidad jurídica como persona jurídica de derecho privado sin fines de lucro mediante Decreto N°59, del Ministerio de Justicia, de fecha 22 de enero de 1986. De conformidad a sus estatutos, la Fundación tiene como objeto orientar, encauzar y distribuir los bienes y recursos que se obtengan, destinándolos a satisfacer con prioridad las necesidades de Sociedad Pro Ayuda del Niño Lisiado y además de otras instituciones de beneficencia privadas, sin fines de lucro, que tengan por objeto actividades relacionadas con personas en situación de discapacidad en cualquiera de sus manifestaciones.

El directorio de la Fundación decidió postergar la realización del Evento Teletón 2019, trasladando dicho evento para el mes de abril del año 2020, debido a la contingencia vivida en el país.

#### 2. PRESENTACION DE LOS ESTADOS FINANCIEROS COMBINADOS

##### 2.1 Bases de presentación y preparación de los estados financieros

Los presentes Estados Financieros Combinados de Sociedad Pro Ayuda del Niño Lisiado y de la Fundación Teletón por el período terminado al 31 de diciembre de 2021 y 2020, han sido preparados de acuerdo a Normas Internacionales de Información Financiera para Pequeñas y Medianas Entidades (NIIF para PYMEs), emitidas por el International Accounting Standards Board (en adelante "IASB").

Estos estados de situación financiera reflejan fielmente la situación financiera de Sociedad Pro Ayuda del Niño Lisiado y de la Fundación Teletón al 31 de diciembre de 2021 y 2020.

Los estados de situación financiera fueron aprobados por el Directorio de fecha 25 de abril de 2022.

Los saldos y transacciones significativos del estado combinado de situación financiera y del estado combinado de resultados integrales realizadas entre sociedades del grupo, se eliminan.

## **2.2 Responsabilidad de la información y estados contables**

La información contenida en estos Estados Financieros Combinados es responsabilidad de la Administración de las sociedades, que manifiestan expresamente que ha aplicado en su totalidad los principios y criterios incluidos en las NIIF para Pymes, normas emitidas por la Internacional Accounting Standars Boards (IASB).

## **3. POLITICAS CONTABLES SIGNIFICATIVAS**

### **a. Bases de preparación**

Los estados financieros combinados han sido preparados sobre la base del costo histórico, como se explica en las políticas contables más adelante. Por lo general, el costo histórico está basado en el valor razonable de la contraprestación entregada a cambio de los activos.

### **b. Período Contable**

Los presentes estados financieros cubren los siguientes ejercicios:

- Estados de Situación Financiera combinado al 31 de diciembre de 2021 y 2020.
- Estados de cambios en el patrimonio neto, por los años terminados al 31 de diciembre de 2020 y 2019.
- Estados de resultados combinados integrales por función por los años terminados al 31 de diciembre de 2021 y 2020.
- Estados de flujos de efectivo indirecto combinado por los años terminados al 31 de diciembre de 2021 y 2020.

### **c. Moneda Funcional**

La moneda funcional para las sociedades se ha determinado como la moneda del ambiente económico principal en que funciona. Las transacciones distintas a las que se realizan en la moneda funcional de la entidad se convertirán a la tasa de cambio vigente a la fecha de la transacción. Los activos y pasivos monetarios expresados en monedas distintas a la funcional se volverán a convertir a las tasas de cambio de cierre. Las ganancias y pérdidas por la reconversión se incluirán en las utilidades o pérdidas netas del año dentro de otras partidas financieras.

Estos estados financieros son presentados en pesos chilenos, que es la moneda funcional de las sociedades. Toda la información es presentada en miles de pesos y ha sido redondeada a la unidad más cercana.

**d. Bases de conversión**

Los activos y pasivos en monedas extranjeras o expresadas en otras unidades de conversión se presentan ajustados según las siguientes equivalencias:

	31.12.2021	31.12.2020
	\$	\$
Dólar estadounidense (US\$)	844,69	710,95
Unidad de Fomento (UF)	30.991,74	29.070,33

**e. Estimaciones y juicios**

La preparación de los estados financieros combinados requiere que la Administración realice juicios, estimaciones y supuestos que afectan la aplicación de las políticas contables. Cambios en ellos podrían tener un impacto significativo en los primeros.

La información sobre las áreas más significativas de estimación de incertidumbres y juicios críticos en la aplicación de políticas contables que tienen el efecto más importante sobre el monto reconocido en los estados financieros combinados, se describe en cada nota que se aplica.

Estas estimaciones se refieren básicamente a:

- La valoración de activos para determinar la existencia de pérdidas por deterioro de los mismos.
- La vida útil de las propiedades, planta y equipos e intangibles.
- Las hipótesis empleadas para calcular las estimaciones de incobrabilidad de deudores por ventas y cuentas por cobrar a clientes.
- Las hipótesis empleadas para calcular las estimaciones de obsolescencia y valor neto realizable de los inventarios.
- Cálculo de impuestos sobre beneficios y activos por impuestos diferidos.
- La probabilidad de ocurrencia y el monto de los pasivos de monto incierto o contingentes.
- Provisiones por beneficios a los empleados.

A pesar de que estas estimaciones se han realizado en función de la mejor información disponible en la fecha de emisión de los presentes estados financieros combinados, es posible que acontecimientos que puedan tener lugar en el futuro obliguen a modificarlas (al alza o a la baja) en próximos periodos, lo que se haría de forma prospectiva, reconociendo los efectos del cambio de estimación en los correspondientes estados financieros futuros.



Las estimaciones y supuestos relevantes son revisados regularmente. A pesar de que estas estimaciones se han realizado en función de la mejor información disponible en la fecha de revisión de los presentes estados financieros, es posible que acontecimientos que puedan tener lugar en el futuro obliguen a modificarlas (al alza o a la baja) en próximos ejercicios, lo que se haría de forma prospectiva, reconociendo los efectos del cambio de estimación en los correspondientes estados financieros futuros.

**f. Moneda extranjera y unidades reajustables**

Las transacciones en una moneda distinta a la moneda funcional se consideran en moneda extranjera y son convertidas a la moneda funcional y son inicialmente registradas al tipo de cambio de la moneda funcional a la fecha de la transacción. Los activos y pasivos monetarios denominados en moneda extranjera son traducidos al tipo de cambio de la moneda funcional a la fecha del estado de situación financiera. Todas las diferencias son registradas con cargo o abono a resultados integrales.

Los activos y pasivos presentados en unidades de fomento ("U.F.") son valorizadas al valor de cierre de la moneda a la fecha del estado de situación financiera publicada por el Instituto Nacional de Estadísticas.

**g. Compensación de saldos y transacciones**

Como norma general en los estados financieros no se compensa ni los activos y pasivos, ni los ingresos y gastos, salvo en aquellos casos en que la compensación sea requerida o esté permitida por alguna norma y esta presentación sea el reflejo del fondo de la transacción.

Los ingresos y gastos con origen en transacciones que, contractualmente o por imperativo de una norma legal, contemplan la posibilidad de compensación y que la Sociedad tiene la intención de liquidar por su importe neto o de realizar el activo y proceder al pago del pasivo de forma simultánea, se presentan netos en las cuentas de resultados integrales y estado de situación financiera.

**h. Estado de flujo de efectivo combinado**

El equivalente al efectivo corresponde a inversiones a corto plazo de gran liquidez, que son fácilmente convertible en montos conocidos de efectivo y sujeto a un riesgo poco significativo de cambio en su valor con vencimiento no superior a tres meses.

El estado de flujo de efectivo recoge los movimientos de caja realizados durante el ejercicio, determinados por el método indirecto.

En el estado de flujo de efectivo se utilizan las siguientes expresiones en el sentido que figura a continuación:

- **Flujos de efectivo:** entradas y salidas de dinero en efectivo y de activos financieros equivalente, entendiéndose por éstos las inversiones a corto plazo de gran liquidez y bajo riesgo de alteraciones en su valor.
- **Actividades de operación:** actividades típicas de la operativa de los negocios de las sociedades, así como otras actividades que no pueden ser calificadas como de inversión o financiación.
- **Actividades de inversión:** las de adquisición, enajenación o disposición por otros medios de activos a largo plazo y otras inversiones no incluidas en el efectivo y sus equivalentes.
- **Actividades de financiación:** actividades que producen cambios en el tamaño y composición del patrimonio neto y de los pasivos que no forman parte de las actividades de explotación.

**i. Transacciones con partes relacionadas**

La Sociedad revela en notas a los estados financieros las transacciones y saldos con partes relacionadas. Conforme a lo instruido en la Sección 33 de la NIIF para PYMES, se ha informado separadamente las transacciones de las empresas relacionadas, el personal clave de la Administración de la entidad y otras partes relacionadas.

Personal clave de la Gerencia son aquellas personas que tienen autoridad y responsabilidad para planificar, dirigir y controlar las actividades de la Sociedad ya sea directa o indirectamente, incluyendo a los Socios.

**j. Instrumentos financieros**

Las Sociedades clasifican sus activos financieros de acuerdo con lo definido en las secciones 11 y 12 de NIIF para las PYMES, en unas de las siguientes categorías:

- Activos y pasivos financieros a valor razonable con cambios en resultados
- Activos y pasivos financieros a costo o costo amortizado (préstamos por pagar y cuentas por cobrar y por pagar)

La clasificación depende del propósito con el que se adquirieron los activos financieros. La administración determina la clasificación de sus activos financieros en el momento de su reconocimiento inicial.

Derivados implícitos - Los derivados implícitos en contratos principales no derivados son tratados como derivados cuando los riesgos y características no están estrechamente relacionados con dichos contratos principales y los contratos principales no estén medidos al valor razonable con cambio en los resultados.

#### **k. Propiedades, Planta y equipos**

Los terrenos y edificios comprenden principalmente los institutos de rehabilitación ubicados en las diferentes regiones.

Los elementos incluidos en propiedades, planta y equipos se reconocen por su costo histórico menos la depreciación cuando aplique, y pérdidas por deterioro acumuladas correspondientes.

El costo histórico incluye todos aquellos desembolsos que son directamente atribuibles a la adquisición de los bienes.

Las obras en curso incluyen los desembolsos para la construcción de activos, los intereses financieros y otros gastos atribuidos a dichas obras, devengados durante la etapa de construcción.

Los costos posteriores se incluyen en el valor del activo inicial o se reconocen como un activo separado, sólo cuando es probable que los beneficios económicos futuros asociados con los elementos del activo fijo vayan a fluir a la Sociedad y el costo del elemento pueda determinarse de forma fiable. El valor del componente sustituido se da de baja contablemente. El resto de reparaciones y mantenciones se cargan en el resultado del ejercicio en el que se incurre.

Los terrenos no se deprecian. La depreciación en el resto de los activos fijos se calcula usando el método lineal para distribuir su costo a sus valores residuales sobre sus vidas útiles estimadas. A continuación se detallan las vidas útiles estimadas de los ítems de propiedades, planta y equipo en cada ítem:

<b>Grupo de activos</b>	<b>Años de vida útil estimada</b>
Edificios	50
Planta y equipo	20
Equipamientos de tecnología de la información	6
Instalaciones fijas y accesorios	5
Vehículos de motor	7
Otras propiedades, planta y equipo	7

Las pérdidas y ganancias por la venta de activo fijo, se calculan comparando los ingresos obtenidos con el valor en libros, incluyéndose en el estado de resultados.

#### **l. Inventario**

Los inventarios se valorizan a su costo o a su valor neto realizable, el menor de los dos. El costo se determina por el método de precio promedio ponderado.

La provisión por obsolescencia de existencias es estimada para aquellas partidas cuya realización deja de ser probable y se determina en base a una evaluación individual, considerando la antigüedad de las partidas en las bodegas y otra información pertinente, todo ello conforme al juicio y experiencia de la Administración.

#### **m. Deterioro de los activos**

##### **i. Activos no financieros**

Los valores libros de los activos fijos y existencias son revisados para determinar si existe un deterioro cuando ocurren acontecimientos o cambios económicos que indiquen que dicho valor pueda no ser recuperable. Cuando el valor libro del activo excede su valor recuperable, se reconoce una pérdida por desvalorización en el estado de ganancias y pérdidas.

El valor recuperable de un activo se define como el mayor importe entre el precio de venta neto y su valor en uso. El precio de venta neto es el monto que se puede obtener en la venta de un activo en un mercado libre. El valor en uso es el valor presente de los flujos futuros estimados a ser generados del uso continuo de un activo y de su disposición al final de su vida útil. El valor presente se determina utilizando una tasa de descuento que refleja el valor actual de dichos flujos y los riesgos específicos del activo. Los importes recuperables se estiman para cada activo o, si no es posible, para la unidad generadora de efectivo.

##### **ii. Activos Financieros**

Un activo financiero es evaluado en cada fecha del estado de situación financiera para determinar si existe evidencia objetiva de deterioro. Un activo financiero está deteriorado si existe evidencia objetiva que uno o más eventos han tenido un efecto negativo en los flujos de efectivo futuros del activo.

Una pérdida por deterioro en relación con activos financieros valorizados al costo amortizado se calcula como la diferencia entre el valor en libros del activo y el valor presente de los flujos de efectivo futuros estimados, descontados al tipo de interés efectivo.

Los activos financieros individualmente significativos están sujetos a pruebas individuales de deterioro. Los activos financieros restantes son evaluados colectivamente en grupos que comparten características de riesgo crediticio similares. Todas las pérdidas por deterioro son reconocidas en resultados.

La reversión de una pérdida por deterioro ocurre solo si esta puede ser relacionada objetivamente con un evento ocurrido después de que fuere reconocida. En el caso de los activos financieros valorizados al costo amortizado la reversión es reconocida en resultados.

**n. Provisiones**

Las provisiones se reconocen cuando la Sociedad y la Fundación tiene una obligación presente como resultado de un suceso pasado o servicio percibido, es probable que la Sociedad tenga que cancelar la obligación, y puede hacerse una estimación confiable del importe de la obligación. El importe reconocido como provisión debe ser la mejor estimación del desembolso necesario para cancelar la obligación presente al final del período sobre el que se informa, teniendo en cuenta los riesgos y las incertidumbres que conllevan la obligación.

**o. Provisiones por beneficios a los empleados**

El pasivo reconocido en el balance respecto de las indemnizaciones por años de servicio es el valor actual de la obligación por prestaciones definidas en la fecha del balance. La obligación por prestaciones definidas se calcula por actuarios independientes de acuerdo con el método de la unidad de crédito proyectada. El valor actual de la obligación se determina descontando los flujos de salida de efectivo futuros estimados a tasas de interés de instrumentos denominados en la moneda en que se pagarán las prestaciones y con plazos de vencimiento similares a los de las correspondientes obligaciones.

**p. Vacaciones del personal**

El costo anual de vacaciones del personal, es reconocido como gasto en los estados financieros sobre la base devengada y actualizadas al cierre de cada ejercicio.

**q. Acreedores comerciales**

Los proveedores se reconocen inicialmente a su valor justo y posteriormente se valoran por su costo amortizado utilizando el método de tasa de interés efectivo.

Cuando el valor nominal de las cuentas por pagar no difiere significativamente de su valor justo, éstas son reconocidas a su valor nominal.

Los acreedores comerciales son obligaciones basadas en condiciones de crédito normales y no tienen intereses. Los importes de acreedores comerciales denominados en moneda extranjera se convierten a la unidad monetaria usando la tasa de cambio vigente en la fecha sobre la que se informa. Las ganancias o pérdidas por cambio de moneda extranjera se incluyen en otros gastos o en otros ingresos.

**r. Impuesto a las ganancias e impuestos diferidos**

Los impuestos diferidos se calculan de acuerdo con el método de pasivo, sobre las diferencias temporarias que surgen entre las bases finales de los activos y pasivos y sus importes en libros en las cuentas anuales. El impuesto diferido se determina usando las tasas de impuestos (y leyes) aprobadas a punto de aprobarse en la fecha del balance y que se espera aplicar cuando el correspondiente activo por impuesto diferido se realice o el pasivo por impuesto diferido se liquide.

Los activos por impuestos diferidos se reconocen en la medida que es probable que vaya a disponerse de beneficios fiscales futuros con los que se puedan comparar las diferencias temporarias.

El gasto por impuesto se reconoce en el estado de ganancias y pérdidas, y corresponde al impuesto por pagar determinado sobre la renta imponible del año aplicando las tasas tributarias vigentes a la fecha del balance general a cualquier ajuste a los impuestos por pagar de años anteriores y al efecto de la variación de los activos y pasivos por impuestos diferidos.

**s. Reconocimiento de ingresos**

Las Entidades combinadas reconocen sus ingresos, sobre los conceptos devengados y percibidos, de acuerdo a los procedimientos contables establecidos.

**i. Reconocimiento de ingreso por donaciones-** Las entidades combinadas contabilizan el ingreso, que en su gran mayoría corresponde a las recaudaciones por las donaciones recibidas en el evento Teletón, sobre base devengada. Para estos efectos se entiende que dichas donaciones han sido devengadas cuando son donadas en las cuentas corrientes bancarias mantenidas en el Banco recaudador o en las cuentas corrientes destinadas para estos efectos o en su defecto directamente a las instalaciones de las entidades, y que una parte de ellas son confirmadas mediante una liquidación emitida por el Banco recaudador (Banco de Chile).

Las donaciones comprometidas por medio de cuentas telefónicas, tarjetas de crédito y “tarefas”, son reconocidas en función a la liquidación que realiza el Banco de Chile.

**ii. Reconocimiento de ingreso operacionales de Sociedad Pro Ayuda del Niño Lisiado** - Los ingresos por prestaciones a organismos públicos, instituciones de salud y particulares se contabilizan sobre base devengada.

**iii. Reconocimiento de ingresos por publicidad** - Los ingresos por publicidad corresponden principalmente a la publicidad relacionada con el evento Teletón, las cuales son registradas sobre base devengada.

**t. Subvenciones del Gobierno**

Las subvenciones del gobierno se miden al valor razonable del activo recibido o por recibir. Una subvención sin condiciones de rendimiento futuras específicas se reconoce en ingresos cuando se reciban los importes obtenidos por la subvención. Una subvención que impone condiciones de rendimiento futuras específicas se reconoce en ingresos cuando se cumplen tales condiciones.

#### 4. NUEVAS NIIF E INTERPRETACIONES DEL COMITE DE INTERPRETACIONES NIIF (CINIIF)

Durante el primer semestre del año 2017, el International Accounting Standards Board ("IASB") publicó modificaciones a sus Normas Internacionales de Información Financiera para Pequeñas y Medianas Empresas (NIIF para PYMEs). Las enmiendas son el resultado de la primera revisión exhaustiva de esa norma, que se publicó originalmente en 2009 y afectan a 21 de las 35 secciones de la norma (sin contar las enmiendas consiguientes) y el glosario. Estas modificaciones son efectivas para períodos anuales que comiencen en o después del 1 de enero 2020 con aplicación anticipada permitida.

Con el objetivo de mantener un equilibrio entre los requerimientos de las NIIF con las NIIF para PYMEs el IASB decidió que las NIIF para PYMEs deberían ser sujetas de revisión aproximadamente una vez cada tres años.

La Administración de la Sociedad está evaluando el impacto de la aplicación de estas nuevas normas, sin embargo, no es posible proporcionar una estimación razonable de los efectos que esta norma tendrá hasta que la Administración realice una revisión detallada.

#### 5. ESTIMACIONES Y JUICIOS CONTABLES

La Sociedad y la Fundación hacen estimaciones y juicios en relación con el futuro. Las estimaciones contables resultantes, por definición, no necesariamente igualarán a los correspondientes resultados reales. A continuación se explican las estimaciones que tienen un riesgo significativo de dar lugar a un ajuste material en los importes en libros de los activos y pasivos dentro del ejercicio o período financiero siguiente, según corresponda:

##### a) **Propiedades, planta y equipos**

Los importes de las propiedades, planta y equipos se revisan cuando los acontecimientos o cambios en las circunstancias indican que el importe en libros de un activo puede verse afectada. El importe recuperable de un activo se estima como el mayor entre el valor razonable menos los costos de venta y el valor de uso, con un cargo por deterioro a ser reconocido siempre que el importe supere el valor recuperable. El valor de uso se calcula utilizando un modelo de flujo de caja descontado que es más sensible a la tasa de descuento, así como los flujos de efectivo futuros esperados.

##### b) **Beneficios a los empleados**

El costo de las prestaciones definidas por término de la relación laboral, así como el valor actual de la obligación se determina mediante evaluaciones actuariales. La evaluación actuarial implica hacer suposiciones acerca de las tasas de descuento, rotación del personal, futuro aumentos salariales y tasas de mortalidad.

### c) Juicios y contingencias

La Sociedad y la Fundación aplican juicio al interpretar los informes de sus asesores legales, quienes realizan esta estimación en cada cierre contable y/o ante cada modificación sustancial de las causas o de los orígenes de las mismas.

## 6. ADMINISTRACION DE RIESGO

### Factores de riesgo financiero:

Los riesgos de las sociedades se asocian fundamentalmente a sus colocaciones financieras que están expuestas a variaciones de tasa de interés. La Administración proporciona políticas escritas para el manejo de las inversiones que establecen los objetivos de obtener la máxima rentabilidad para niveles de riesgo tolerables, mantener la liquidez adecuada y acotar los niveles de los distintos tipos de riesgos. En estas políticas se identifican los instrumentos permitidos, se establecen límites por tipo de instrumento, emisor y clasificación de riesgo de “rating”. Además, se establecen mecanismos de control y de operación de las actividades de inversión.

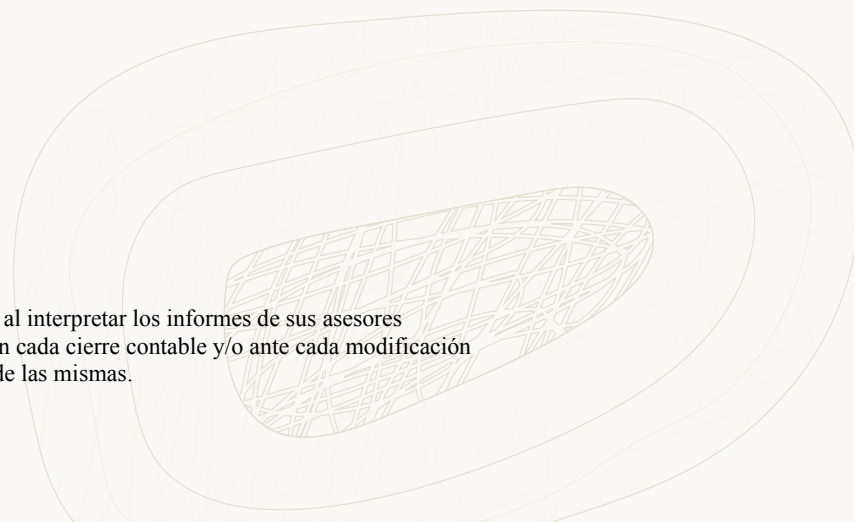
La gestión del riesgo está administrada por el área de Administración y Finanzas, que da cumplimiento a las políticas aprobadas por la Administración principal.

### Riesgos derivados del COVID-19 (Coronavirus)

En el contexto de la pandemia mundial de Covid, La Fundación y Sociedad ha implementado diversos planes de acción para enfrentarla, los cuales abarcan aspectos de protección de la salud de los colaboradores, aseguramiento de la continuidad operacional y cumplimiento de los contratos con clientes, entre otras acciones.

Dentro de los planes de acción, lo más relevante ha sido la incorporación de una modalidad de trabajo híbrido, que establece la posibilidad de alternar jornadas de trabajo remotas con otras presenciales distribuyendo las cargas de trabajo en base a las diferentes necesidades que vaya presentando el negocio y nuestros pacientes y clientes. Esta modalidad mixta de jornada favorece la flexibilidad en la adaptación de jornadas y cumplimiento de objetivos con nuestros colaboradores.

El impacto de COVID-19 en nuestro negocio no es posible prever a la fecha de presentación de estos estados financieros. Dependerá de la gravedad, ubicación y duración de la propagación de la pandemia, las acciones impulsadas por los gobiernos regionales y los países en que operamos para contener el virus o tratar sus efectos, así como las acciones lideradas por nuestros colaboradores, pacientes, proveedores y clientes.





## 7. EFECTIVO Y EQUIVALENTES DE EFECTIVO

El efectivo y equivalente al efectivo corresponde a la caja y saldos en cuentas bancarias, de acuerdo al siguiente detalle:

		<b>31.12.2021</b>	<b>31.12.2020</b>
		M\$	M\$
Efectivo en caja		24.296	20.514
Saldos en bancos		<u>5.173.037</u>	<u>1.808.658</u>
<b>Total</b>		<u><u>5.197.333</u></u>	<u><u>1.829.172</u></u>
	<b>Moneda</b>	<b>31.12.2021</b>	<b>31.12.2020</b>
		M\$	M\$
Banco	CLP	5.064.331	1.121.365
Banco	USD	108.706	687.293
Caja	USD	3.605	1.623
Caja	CLP	<u>20.691</u>	<u>18.891</u>
<b>Total</b>		<u><u>5.197.333</u></u>	<u><u>1.829.172</u></u>

El efectivo y equivalente de efectivo no tienen restricciones de disponibilidad.

No existen diferencias entre el efectivo y equivalentes al efectivo del Estado de Situación Financiera y el efectivo y equivalentes al efectivo del Estado de Flujos de Efectivo.

## 8. OTROS ACTIVOS FINANCIEROS CORRIENTES

Los Otros activos financieros corrientes incluyen los depósitos a plazo con vencimientos originales superiores a 90 días.

Las inversiones comprenden depósitos a plazo, cartera de inversiones administrada por BanChile, de acuerdo a su valor de cierre, se detalla:

Instrumento	Entidad	Moneda	Tasa interes		31.12.2021	31.12.2020
			anual promedio			
					M\$	M\$
Cartera inversiones	BanChile Inversiones	UF	2,58%	3,73%	47.956.808	28.888.722
Cartera inversiones	BCI Asset Management	UF	2,45%	3,06%	5.508.371	5.376.706
<b>Total</b>					<u><u>53.465.179</u></u>	<u><u>34.265.428</u></u>

### No Corrientes:

Instrumento	Entidad	Moneda	Tasa interes		31.12.2021	31.12.2020
			anual promedio			
Cartera inversiones	BanChile Inversiones	UF	2,75%	2,69%	21.964.552	21.376.090
Total					<u>21.964.552</u>	<u>21.376.090</u>

Los recursos de la porción no corrientes corresponden a valores comprometidos para la construcción del Centro de Convenciones Teletón, aportados por la subsecretaria de Hacienda.

Los depósitos a plazo incluyen el capital y los reajustes e intereses devengados al cierre de cada ejercicio.

Los depósitos a plazo corresponden a inversiones en pesos, los cuales se encuentran registrados al valor de la cuota respectiva a la fecha de cierre de los presentes estados financieros combinados.

El valor razonable de estas inversiones corresponde al producto entre el número de cuotas invertidas y el último valor cuota informado públicamente al mercado, para cada uno de los depósitos a plazo invertidos, el que a su vez corresponde también al valor de liquidación (rescate) de esta inversión.

Esta cartera de inversiones es administrada directamente por BanChile Inversiones y BCI Asset Management, esta última fue contratada a partir de diciembre 2020.

### 9. OTROS ACTIVOS NO FINANCIEROS CORRIENTES

Los saldos en los otros activos no financieros presentan el siguiente detalle:

Corrientes	31.12.2021	31.12.2020
	M\$	M\$
Anticipo proveedores	453.812	177.927
Capacitación del personal	67.667	58.000
Gastos anticipados	290.396	247.332
Fondos por rendir	31.362	800
Otros gastos anticipados	15.334	44.651
Total	<u>858.571</u>	<u>528.710</u>

## 10. DEUDORES COMERCIALES Y OTRAS CUENTAS POR COBRAR

- a) Los deudores comerciales y otras cuentas por cobrar corriente al 31 de diciembre de 2021 y 2020, presentan el siguiente detalle:

	<b>31.12.2021</b> M\$	<b>31.12.2020</b> M\$
Deudores comerciales	6.076.059	6.453.367
Donaciones comprometidas	2.805.215	1.625.220
Deudores comerciales Vamos Chilenos	-	839.201
Otras cuentas por cobrar	-	774.659
Estimación deudores incobrables	<u>(3.407)</u>	<u>(3.407)</u>
Total	<u><u>8.877.867</u></u>	<u><u>9.689.040</u></u>

- b) Los plazos de vencimiento de los deudores comerciales y otras cuentas por cobrar no vencidos al 31 de diciembre de 2021 y 2020:

	<b>31.12.2021</b> M\$	<b>31.12.2020</b> M\$
Con vencimiento menor de 90 días valor bruto	<u>7.631.274</u>	<u>8.067.227</u>
Total	<u><u>7.631.274</u></u>	<u><u>8.067.227</u></u>

- c) Los plazos de vencimiento de los deudores comerciales vencidos y no deteriorados al 31 de diciembre de 2021 y 2020:

	<b>31.12.2021</b> M\$	<b>31.12.2020</b> M\$
Con vencimiento entre 180 y 365 días Valor bruto	<u>1.250.000</u>	<u>1.625.220</u>

- d) El detalle del deterioro de deudores comerciales al 31 de diciembre de 2021 y 2020 es el siguiente:

	<b>31.12.2021</b> M\$	<b>31.12.2020</b> M\$
Deudores comerciales	<u><u>(3.407)</u></u>	<u><u>(3.407)</u></u>

e) El movimiento del saldo de la cuenta deterioro de deudores comerciales al 31 de diciembre de 2021 y 2020 es el siguiente:

	<b>31.12.2021</b> M\$	<b>31.12.2020</b> M\$
Saldo inicial	(3.407)	(3.407)
(Aumento) o disminución del período	<u>-</u>	<u>-</u>
Total	<u>(3.407)</u>	<u>(3.407)</u>

## 11. INVENTARIOS

Las existencias vigentes que mantienen la Sociedad y la Fundación, se detallan a continuación:

	<b>31.12.2021</b> M\$	<b>31.12.2020</b> M\$
Materiales, taller ortopédico y medicamentos	629.070	488.910
Suministros para la producción	191.153	255.989
Otros inventarios	<u>56.011</u>	<u>51.043</u>
Total	<u>876.234</u>	<u>795.942</u>

Los inventarios corresponden a medicamentos, insumos, materiales de aseo médico y de pacientes. Además, se incluyen material de escritorio y mantención, estas existencias se encuentran en las bodegas de Santiago y en las bodegas de los diferentes institutos en regiones.

## 12. ACTIVOS POR IMPUESTO CORRIENTES Y NO CORRIENTES

Los pasivos por impuestos corrientes de la Sociedad al 31 de diciembre de 2021 y 2020, tienen el siguiente detalle:

<b>Pasivos por impuestos corrientes</b>	<b>31.12.2021</b> M\$	<b>31.12.2020</b> M\$
Impuestos por pagar (neto)	<u>490.257</u>	<u>59.538</u>

### 13. PROPIEDADES, PLANTA Y EQUIPOS

Los saldos de propiedad, planta y equipos al 31 de diciembre de 2021 y 2020 son los siguientes:

<b>Clases de propiedades, planta y equipos, neto</b>	<b>31.12.2021</b> M\$	<b>31.12.2020</b> M\$
Terrenos	7.882.600	5.648.700
Derecho de uso Terrenos (2)	4.043.216	4.143.197
Obras de construcción (1)	7.641.701	20.464.234
Edificios	48.812.579	38.584.557
Planta y equipos	3.107.256	2.861.830
Equipamientos de tecnología de la información	432.175	408.573
Vehículos de motor	908.668	988.840
Otras propiedades, planta y equipos	2.047.669	418.097
<b>Totales propiedades, planta y equipos, neto</b>	<b><u>74.875.864</u></b>	<b><u>73.518.028</u></b>
	<b>31.12.2021</b> M\$	<b>31.12.2020</b> M\$
<b>Clases de propiedades, planta y equipos, bruto</b>		
Terrenos	7.882.600	5.648.700
Terreno derecho de uso (2)	4.043.216	4.143.197
Obras de construcción (1)	7.641.701	20.464.234
Edificios	57.502.136	46.201.530
Planta y equipos	8.449.481	7.812.359
Equipamientos de tecnología de la información	1.908.637	1.719.578
Vehículos de motor	2.060.855	2.011.814
Otras propiedades, planta y equipos	3.533.341	1.780.606
<b>Totales propiedades, planta y equipos, bruto</b>	<b><u>93.021.967</u></b>	<b><u>89.782.018</u></b>
	<b>31.12.2021</b> M\$	<b>31.12.2020</b> M\$
<b>Depreciación acumulada y deterioro de valor propiedades, planta y equipos</b>		
Edificios	(8.689.557)	(7.616.973)
Planta y equipos	(5.342.225)	(4.950.529)
Equipamientos de tecnología de la información	(1.476.462)	(1.311.005)
Vehículos de motor	(1.152.187)	(1.022.974)
Otras propiedades, planta y equipos	(1.485.672)	(1.362.509)
<b>Total depreciación acumulada</b>	<b><u>(18.146.103)</u></b>	<b><u>(16.263.990)</u></b>

- (1) El aumento de edificios se explica porque se incluyen construcciones terminadas y entregados en explotación para la prestación de las atenciones asistenciales los que serán amortizados según su vida útil.
- (2) Corresponde a los terrenos recibidos en comodato y/o concesión donde están emplazados los Institutos de la Teletón, los que conforme a normas contables serán amortizados según la vida útil permitida por las NIIF PYME`s.

**Al 31 de diciembre de 2021**

El movimiento de propiedad planta y equipos es el siguiente

	Terrenos M\$	Derecho uso terrenos M\$	Edificios, Neto M\$	Planta y Equipos, Neto M\$	Equipamiento s de tecnología de la información M\$	Obras en curso M\$	Vehículos de Motor, Neto M\$	Otras Propiedades, Planta y Equipo, Neto M\$	Propiedades, Planta y Equipo, Neto M\$
Saldo Inicial al 01 de Enero de 2021	5.648.700	4.143.197	38.584.557	2.861.830	408.573	20.464.234	988.840	418.097	73.518.028
Adiciones	2.233.900	-	11.346.802	664.543	233.640	552.254	101.783	1.768.122	16.901.044
Gasto por Depreciación y Aumentos y decremento	-	-	(527.840)	(447.953)	(208.423)	-	(170.055)	(138.772)	(1.493.043)
Trasposos	-	(99.981)	(590.940)	-	-	-	(20.775)	(245)	(711.941)
Bajas	-	-	-	32.996	1.427	(13.352.187)	47.776	390	(13.269.598)
Cambios	-	-	-	(4.160)	(3.042)	(22.600)	(38.901)	77	(68.626)
Total movimientos	2.233.900	(99.981)	10.228.022	245.426	23.602	(12.822.533)	(80.172)	1.629.572	1.357.836
Saldo Final al 31 de Diciembre de 2021	7.882.600	4.043.216	48.812.579	3.107.256	432.175	7.641.701	908.668	2.047.669	74.875.864

**Al 31 de diciembre de 2020**

	Terrenos M\$	Derecho uso terrenos M\$	Edificios, Neto M\$	Planta y Equipos, Neto M\$	Equipamiento s de tecnología de la información M\$	Obras en curso M\$	Vehículos de Motor, Neto M\$	Otras Propiedades, Planta y Equipo, Neto M\$	Propiedades, Planta y Equipo, Neto M\$
Saldo Inicial al 01 de Enero de 2020	5.648.700	4.243.176	39.240.281	2.663.629	492.565	18.941.451	1.173.183	679.935	73.082.920
Adiciones	-	-	295.195	657.471	107.351	1.522.783	22.442	70.100	2.675.342
Gasto por Depreciación y Aumentos y decremento	-	-	(401.930)	(457.174)	(190.777)	-	(182.114)	(144.499)	(1.376.494)
Trasposos	-	(99.979)	(548.989)	-	-	-	-	(1.738)	(650.706)
Bajas	-	-	-	859	1.581	-	-	(184.251)	(181.811)
Cambios	-	-	-	(2.955)	(2.147)	-	(24.671)	(1.450)	(31.223)
Total movimientos	-	(99.979)	(655.724)	198.201	(83.992)	1.522.783	(184.343)	(261.838)	435.108
Saldo Final al 31 de Diciembre de 2020	5.648.700	4.143.197	38.584.557	2.861.830	408.573	20.464.234	988.840	418.097	73.518.028

**14. IMPUESTO A LA RENTA E IMPUESTOS DIFERIDOS**

- a) **Impuesto a la renta** - Al 31 de diciembre de 2021 la Fundación Teletón no ha constituido una provisión por concepto de impuesto a la renta de primera categoría, ya que generó utilidad tributaria compensada por perdidas de ejercicios anteriores. (M\$228.869 en 2020).

El impuesto diferido se mide empleando las tasas fiscales que se espera sean de aplicación a las diferencias temporarias en el período en el que se reversen, usando tasas fiscales que por defecto les aplican a la fecha de balance, tal como se indica a continuación: debido que las fundaciones no califican en los regímenes tributarios 14<sup>a</sup> o 14B tributa con tasa régimen general del 25%

- b) La Sociedad Pro Ayuda del Niño Lisiado no está afecta al impuesto a la renta de acuerdo a la disposición del Decreto N° 207 del 20 de enero de 1969.

- c) **Impuestos diferidos:** El saldo de activos por impuestos diferidos al 31 de diciembre de 2021 y 2020, se componen como sigue:

Activos por impuestos diferidos Conceptos	No corriente	
	31.12.2021 M\$	31.12.2020 M\$
Provisión deudores incobrables	601	601
Provisión de vacaciones	20.654	17.444
Total	<u>21.255</u>	<u>18.045</u>

El efecto de la aplicación de esta Ley ha sido incorporado en el cálculo de los impuestos diferidos para el presente período.

La composición del (gasto) ingreso por impuesto a la renta es el siguiente:

	31.12.2021 M\$	31.12.2020 M\$
Efecto por activos por impuestos diferidos	<u>3.210</u>	<u>(7.543)</u>

## 15. CUENTAS POR PAGAR COMERCIALES Y OTRAS CUENTAS POR PAGAR

- a) Detalle de los saldos contables informados en el estado financiero combinado al 31 de diciembre de 2021:

Entidad deudora	Entidad Acreedora Nombre	País	Moneda	Importe de Clase de Pasivos Expuestos Al Riesgo de Liquidez		
				Vencimiento		Total Corriente M\$
				Hasta 90 días M\$	Más de 90 días a 1 año M\$	
Sociedad Pro ayuda al Niño Lisiado	Acreedores comerciales	Chil	CLP	2.855.658	-	2.855.658
Sociedad Pro ayuda al Niño Lisiado	Acreedores comerciales	Chil	USD	24.575	-	24.575
Sociedad Pro ayuda al Niño Lisiado	Acreedores varios	Chil	CLP	643.483	-	643.483
Fundación Teletón	Acreedores comerciales	Chil	CLP	1.879.457	-	1.879.457
Fundación Teletón	Acreedores varios	Chil	CLP	28.660	-	28.660
	Total			<u>5.431.833</u>	<u>-</u>	<u>5.431.833</u>

b) Detalle de los saldos contables informados en el estado financiero combinado al 31 de diciembre de 2020:

Entidad deudora	Entidad Acreedora Nombre	País	Moneda	Importe de Clase de Pasivos Expuestos Al Riesgo de Liquidez		
				Vencimiento		Total Corriente M\$
				Hasta 90 días M\$	Más de 90 días a 1 M\$	
Sociedad Pro ayuda al Niño Lisiado	Acreedores comerciales	Chil	CLP	1.328.676	-	1.328.676
Sociedad Pro ayuda al Niño Lisiado	Acreedores comerciales	Chil	USD	12.891	-	12.891
Sociedad Pro ayuda al Niño Lisiado	Acreedores varios	Chil	CLP	617.912	-	617.912
Fundación Teletón	Acreedores comerciales	Chil	CLP	599.194	-	599.194
Fundación Teletón	Acreedores comerciales Vamos	Chil	CLP	115.453	-	115.453
Fundación Teletón	Acreedores varios	Chil	CLP	87.201	-	87.201
	<b>Total</b>			<b>2.761.327</b>	<b>-</b>	<b>2.761.327</b>

## 16. OTRAS PROVISIONES CORRIENTES

Las provisiones presentan el siguiente detalle al 31 de diciembre de 2021 y 2020:

Concepto	31.12.2021 M\$	31.12.2020 M\$
Provisión vacaciones	1.226.462	962.613
Provisión honorarios	13.540	6.750
Otras provisiones varias	-	9.864
Provisión bonos	657.119	801.871
<b>Total</b>	<b>1.897.121</b>	<b>1.781.098</b>

Los movimientos de las provisiones son los siguientes:

	Provisión servicios M\$	Provisión vacaciones M\$	Provisión honorarios M\$	Provisiones varias M\$	Provisión bonos M\$	Total M\$
Saldo inicial al 1 de enero de 2021	-	962.613	6.750	9.864	801.871	1.781.098
Provisión utilizada	-	(962.613)	(6.750)	(9.864)	(801.871)	(1.781.098)
Otro incremento (decremento)		1.226.462	13.540	-	657.119	1.897.121
<b>Saldo final al 31 de diciembre de 2021</b>	<b>-</b>	<b>1.226.462</b>	<b>13.540</b>	<b>-</b>	<b>657.119</b>	<b>1.897.121</b>
	Provisión servicios M\$	Provisión vacaciones M\$	Provisión honorarios M\$	Provisiones varias M\$	Provisión bonos M\$	Total M\$
Saldo inicial al 1 de enero de 2020	66.972	1.392.439	77.405	10.693	899.054	2.446.563
Provisión utilizada	(66.972)	(1.392.439)	(77.405)	(10.693)	(899.053)	(2.446.562)
Otro incremento (decremento)		962.613	6.750	9.864	801.870	1.781.097
<b>Saldo final al 31 de diciembre de 2020</b>	<b>-</b>	<b>962.613</b>	<b>6.750</b>	<b>9.864</b>	<b>801.871</b>	<b>1.781.098</b>



## 17. OTROS PASIVOS FINANCIEROS NO CORRIENTES

Los saldos de otros pasivos financieros no corrientes al 31 de diciembre de 2021 y 2020 son los siguientes:

	<b>31.12.2021</b> M\$	<b>31.12.2020</b> M\$
Otros pasivos financieros no corrientes	<u>22.078.290</u>	<u>21.439.815</u>

## 18. OTROS PASIVOS FINANCIEROS, NO CORRIENTES

Los ingresos diferidos registrados se relacionan con el reconocimiento que se ha dado a los activos (terrenos y edificios), recibidos en comodato y/o concesión y explotación, respectivamente, tal como lo establecen las NIIF PYME's. estos ingreso diferidos son amortizados en resultado a lo largo de la vida útil remanente de los activos relacionados. Adicionalmente la presentación de esta amortización se deduce de la depreciación de los activos relacionados, no generará efectos en el estado de resultados.

	<b>31.12.2021</b> M\$	<b>31.12.2020</b> M\$
Ingresos diferidos (Edificios)	21.739.237	22.330.177
Ingresos diferidos (Terrenos)	<u>4.043.216</u>	<u>4.143.197</u>
Total Nota	<u>25.782.453</u>	<u>26.473.374</u>

	<b>31.12.2021</b> M\$	<b>31.12.2020</b> M\$
Movimiento de ingreso diferido (Edificio)		
Saldo Inicial	22.330.177	22.921.117
Amortización	<u>(590.940)</u>	<u>(590.940)</u>
Saldo Final	<u>21.739.237</u>	<u>22.330.177</u>

	<b>31.12.2021</b> M\$	<b>31.12.2020</b> M\$
Movimiento de ingreso diferido (Terreno)		
Saldo Inicial	4.143.197	4.243.178
Amortización	<u>(99.981)</u>	<u>(99.981)</u>
Saldo Final	<u>4.043.216</u>	<u>4.143.197</u>

## 19. PROVISION POR BENEFICIOS A LOS EMPLEADOS NO CORRIENTES

- a) Los principales supuestos utilizados para propósitos del cálculo actuarial, son los siguientes:

<b>Bases Actuariales</b>	<b>31.12.2021</b>	<b>31.12.2020</b>
Tablas de mortalidad	RV-2021 H-M	RV-2020 H-M
Tasa de descuento	2,5	2,5
Tasa de rotación retiro	0,5	0,5
Incremento salarial	1	1
Edad jubilación hombres	65	65
Edad jubilación mujeres	60	60

- b) El saldo de la provisión por beneficios al personal al 31 de diciembre de 2021 y 2020, incluidos en el calculo actuarial, es el siguiente:

<b>Descripción de la provisión</b>	<b>31.12.2021</b>	<b>31.12.2020</b>
	M\$	M\$
Provisión indemnización años de servicio	<u>3.714.737</u>	<u>4.031.575</u>

- c) El movimiento de la obligación para prestaciones definidas ha sido el siguiente:

	<b>31.12.2021</b>	<b>31.12.2020</b>
	M\$	M\$
Saldo inicial	4.031.575	3.842.761
Costos por Intereses	107.451	98.649
Costos por Servicios	286.427	350.781
Beneficios pagados	(692.427)	(317.074)
Variación actuarial total	(284.757)	(46.756)
Efecto variación UF	<u>266.468</u>	<u>103.214</u>
<b>Total</b>	<b><u>3.714.737</u></b>	<b><u>4.031.575</u></b>

- d) El detalle de los cargos realizados en el estado de resultados por provisiones por beneficios al personal al 31 de diciembre de 2021 y 2020, es el siguiente:

	<b>31.12.2021</b>	<b>31.12.2020</b>
	M\$	M\$
Cargos al estado de resultado:		
Indemnización por años de servicio	<u>393.878</u>	<u>449.430</u>

## 20. INFORMACION A REVELAR SOBRE EL PATRIMONIO NETO

### a. Capital pagado

Al 31 de diciembre de 2021 y 2020, el capital pagado de la Sociedad Pro Ayuda al Niño Lisiado y la Fundación Teletón, es el siguiente:

	31.12.2021 M\$	31.12.2020 M\$
Capital pagado	<u>755.169</u>	<u>755.169</u>

### b. Superávit acumulados

El movimiento de la reserva por resultados retenidos (excedentes acumulados) ha sido el siguiente en cada año:

	31.12.2021 M\$	31.12.2020 M\$
Saldo inicial	84.861.554	67.538.685
Superávit	<u>20.983.680</u>	<u>17.322.869</u>
Superávit acumulado	<u>105.845.234</u>	<u>84.861.554</u>

### c. Otras reservas

El movimiento del rubro al 31 de diciembre de 2021 y 2020, es el siguiente:

	31.12.2021 M\$	31.12.2020 M\$
Saldo inicial	(142.995)	(189.751)
Beneficios al personal IAS	<u>284.757</u>	<u>46.756</u>
Otras reservas	<u>141.762</u>	<u>(142.995)</u>

## 21. INGRESOS DE ACTIVIDADES ORDINARIAS Y COSTOS DE OPERACION

El rubro de ingresos ordinarios y costos se encuentran compuesto por los siguientes conceptos:

	<b>31.12.2021</b> M\$	<b>31.12.2020</b> M\$
Donaciones recibidas	43.330.796	36.823.832
Ventas	<u>18.161.162</u>	<u>15.231.888</u>
Total	<u>61.491.958</u>	<u>52.055.720</u>
Costo de operación		
Remuneraciones y gastos del personal	(22.270.792)	(21.409.832)
Gastos operacionales	(13.025.124)	(9.057.407)
Otros operacionales	<u>(3.428.571)</u>	<u>(3.746.155)</u>
Total	<u>(38.724.487)</u>	<u>(34.213.394)</u>

Los ingresos aumentan en el 2021 por la mayor movilidad y el avance de la apertura en el país.

## 22. GASTOS DE ADMINISTRACION Y VENTAS

El rubro de gastos de administración se encuentra compuesto por los siguientes conceptos:

	<b>31.12.2021</b> M\$	<b>31.12.2020</b> M\$
Gastos de traslado	(78.975)	(40.423)
Honorarios y asesorías externas	(928.372)	(489.092)
Gastos generales	(1.534.252)	(1.083.801)
Seguros	(129.524)	(123.232)
Vigilancias	(266.003)	(233.090)
Arriendos	(228.668)	(193.144)
Otros	<u>(149.265)</u>	<u>(244.870)</u>
Total	<u>(3.315.059)</u>	<u>(2.407.652)</u>

## 23. OTROS INGRESOS Y GASTOS

### a) Otras ganancias

El rubro de otras ganancias se encuentra compuesto por los siguientes conceptos:

	31.12.2021 M\$	31.12.2020 M\$
Mayor valor en venta de activos fijos	21.642	3.890
Senadis (1)	270.000	-
Gore Santiago, BioBio, Antofagasta y Temuco (2)	696.326	1.031.767
Otros	123.887	73.731
Total	<u>1.111.855</u>	<u>1.109.388</u>

1) Aporte Senadis programa Chile solidario

2) Aporte programas Gores: región de Santiago, región Bio Bio, región de Antofagasta y región de Temuco.

### b) Ingresos financieros

El rubro de ingresos financieros se encuentra compuesto por los siguientes conceptos:

	31.12.2021 M\$	31.12.2020 M\$
Intereses ganados en cartera de Inversiones	<u>-</u>	<u>643.195</u>

### c) Costos financieros

El rubro de costos financieros se encuentra compuesto por los siguientes conceptos:

	31.12.2021 M\$	31.12.2020 M\$
Gastos bancarios de cartera de inversiones	<u>(702.493)</u>	<u>(212.079)</u>

## 24. PASIVOS CONTINGENTES Y GARANTIAS

### a) Garantías entregadas

El detalle de garantías entregadas al 31 de diciembre de 2021 es el siguiente:

Deudor	Institución	Monto M\$	Fecha Vencimiento	2021 Tipo de Garantía
Fundación Teletón	Secretaría y Administración General del Minister	1.000.000	30/11/2022	Pagaré
Fundación Teletón	Secretaría y Administración General del Minister	1.000.000	30/11/2022	Pagaré
Fundación Teletón	Secretaría y Administración General del Minister	1.000.000	30/11/2022	Pagaré
Fundación Teletón	Secretaría y Administración General del Minister	1.000.000	30/11/2022	Pagaré
Fundación Teletón	Secretaría y Administración General del Minister	780.400	30/11/2022	Pagaré
Fundación Teletón	Secretaría y Administración General del Minister	1.000.000	30/12/2022	Pagaré
Fundación Teletón	Secretaría y Administración General del Minister	1.000.000	30/12/2022	Pagaré
Fundación Teletón	Secretaría y Administración General del Minister	1.000.000	30/12/2022	Pagaré
Fundación Teletón	Secretaría y Administración General del Minister	1.000.000	30/12/2022	Pagaré
Fundación Teletón	Secretaría y Administración General del Minister	780.400	30/12/2022	Pagaré
Fundación Teletón	Secretaría y Administración General del Minister	1.000.000	30/06/2023	Pagaré
Fundación Teletón	Secretaría y Administración General del Minister	1.000.000	30/06/2023	Pagaré
Fundación Teletón	Secretaría y Administración General del Minister	1.000.000	30/06/2023	Pagaré
Fundación Teletón	Secretaría y Administración General del Minister	1.000.000	30/06/2023	Pagaré
Fundación Teletón	Secretaría y Administración General del Minister	780.400	30/06/2023	Pagaré
Fundación Teletón	Secretaría y Administración General del Minister	1.000.000	30/10/2023	Pagaré
Fundación Teletón	Secretaría y Administración General del Minister	1.000.000	30/10/2023	Pagaré
Fundación Teletón	Secretaría y Administración General del Minister	1.000.000	30/10/2023	Pagaré
Fundación Teletón	Secretaría y Administración General del Minister	1.000.000	30/10/2023	Pagaré
Fundación Teletón	Secretaría y Administración General del Minister	780.400	30/10/2023	Pagaré
<b>Total FT</b>		<b>19.121.600</b>		

### b) Garantías Otorgadas

A la fecha de los presentes estados financieros combinados, La Sociedad ha tomado boletas de garantía en favor de terceros por un monto de M\$63.015.- para garantizar los siguientes proyectos con vencimiento.

Emisor	Institución	Monto M\$	2021 Fecha Vencimiento	Documento
Sociedad Pro ayuda del niño Lisiado	Servicio nacional de discapacidad	2.795	02/05/2022	Pagaré
Sociedad Pro ayuda del niño Lisiado	Serviu region antofagasta (UF)	352,14	10/07/2023	Pagaré
Sociedad Pro ayuda del niño Lisiado	Servicio nacional de discapacidad	500	31/01/2022	Pagaré
Sociedad Pro ayuda del niño Lisiado	Servicio nacional de discapacidad	13.500	20/05/2022	Pagaré
Sociedad Pro ayuda del niño Lisiado	Gobierno Regional Metropolitano de Santiago	18.941	31/03/2022	Pagaré
Sociedad Pro ayuda del niño Lisiado	Subsecretaría de las Culturas y las Artes	4.308	31/01/2022	Pagaré
Sociedad Pro ayuda del niño Lisiado	Subsecretaría de las Culturas y las Artes	12.430	22/03/2022	Pagaré
<b>Total SPANL</b>		<b>63.015</b>		

### c) Terrenos dados en comodato y en concesiones

Al 31 de diciembre de 2021 las Sociedad ha recibido en Comodato por parte del Fisco de Chile los siguientes terrenos que se detallan a continuación:

Dirección	IT	Propietario	Condición
Avda. Teniente Merino N°3551 Villa Los Salares	Calama	Fisco de Chile	Concesión
Avda. Lircay S/N	Talca	Universidad de Talca	Comodato
Aldunate N°400	Temuco	Municipalidad Temuco	Comodato
Av. Francia y Av. René Schneider	Valdivia	SERVIU	Comodato
Calle Ejército esquina Av. Norte - Sur (By Pass)	Coyhaique	Fisco de Chile	Concesión
Av. Libertador Bernardo O'Higgins N°4620	Santiago	SERVIU	Comodato

## 25. SALDOS Y TRANSACCIONES CON ENTIDADES RELACIONADAS

Las transacciones relacionadas se neutralizan en el informe combinado.

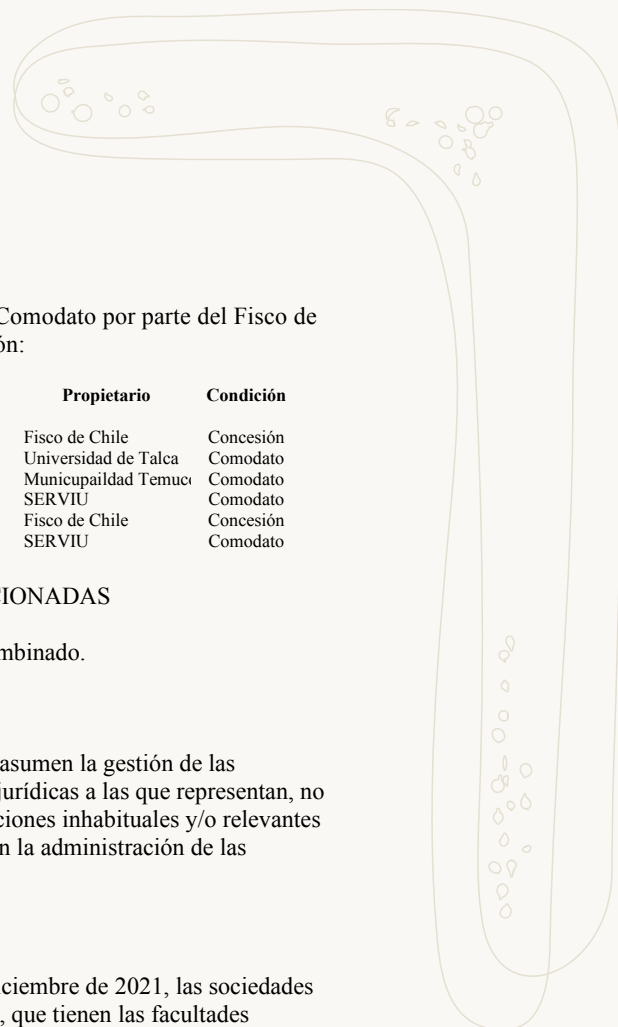
### Administración y Alta Dirección

Los miembros de la alta administración y demás personas que asumen la gestión de las Sociedades, así como los directores o las personas naturales o jurídicas a las que representan, no han participado al 31 de diciembre de 2021 y 2020, en transacciones inhabituales y/o relevantes que puedan presentar un riesgo en la independencia de su rol en la administración de las Sociedades.

### Composición del directorio

De conformidad con los estatutos de las Sociedades al 31 de diciembre de 2021, las sociedades cuentan con un Directorio compuesto por 8 miembros titulares, que tienen las facultades estipuladas en los Estatutos de las sociedades.

CARGO	NOMBRE	RUN
<b>Director (Presidente)</b>	Daniel Fernández Koprach	7.750.368-4
<b>Director (Vicepresidente)</b>	Ximena Casarejos Espinoza	6.288.643-9
<b>Director (Secretario)</b>	Humberto Chiang Miranda	6.872.060-5
<b>Director</b>	Ignacio Cueto Plaza	7.040.324-2
<b>Director</b>	Lázaro Calderón Volochinsky	6.693.648-1
<b>Director</b>	Patricio Jottar Nasrallah	7.005.063-3
<b>Director</b>	Guillermo Tagle Quiroz	8.089.223-3
<b>Director</b>	Liliana Escobar Alegría	6.555.926-9



## **Remuneraciones del Directorio**

### **a) Remuneración y otras prestaciones**

Los miembros del Directorio de Sociedad Pro Ayuda del Niño Lisiado y de Fundación Teletón, no perciben remuneraciones u honorarios por el ejercicio de tales funciones.

### **b) Gastos en Asesoría del Directorio**

Durante el período terminado al 31 de diciembre de 2021 y 2020, el Directorio no realizó gastos por asesorías.

### **c) Garantías constituidas por las sociedades a favor de los Directores**

Durante el período terminado al 31 de diciembre de 2021 y 2020, las Sociedades no han realizado este tipo de operaciones.

## **Otros conceptos asociados a la alta administración**

### **a) Planes de incentivo a los ejecutivos y gerentes**

Las entidades tienen definido para trabajadores de la administración y de otras áreas de la organización incentivos variables asociados al cumplimiento de objetivos, metas y evaluaciones de desempeño según lo comprometido en contratos individuales y/o colectivos.

### **b) Cláusulas de garantía: Directorio y Gerencia**

La Sociedades no tienen pactado cláusulas de garantía con sus directores y gerencia.

## **26. CONTINGENCIAS Y RESERVAS**

Al 31 de diciembre de 2021 y 2020 no existen contingencias significativas que no estén debidamente reflejados en los estados financieros.

## **27. HECHOS POSTERIORES**

Entre el 1 de enero de 2022 y a la fecha de emisión de los presentes estados financieros combinados, no han ocurrido hechos posteriores significativos que pudieran afectar la situación combinada de la Fundación y Sociedad Pro ayuda del niño Lisiado.

\*.\*.\*.\*.\*





Santiago de Chile,  
MAYO 2022



teleton\_chile



teletonchile



teleton



teleton



teletoncl



teleton



Teleton  
TV